



## **Evida Holding A/S**

Vognmagervej 14, 8800 Viborg  
CVR-nr. 37 92 66 71

### **Årsrapport for 2020**

Årsrapporten er fremlagt og godkendt  
på selskabets ordinære generalforsamling  
den 23. april 2021

A handwritten signature in blue ink, written over a horizontal line. The signature is stylized and appears to be "M. A. S." followed by a long vertical stroke.

# Ledelsespåtegning

## Påtegninger

Ledelsespåtegning	2
Den uafhængige revisors påtegning	3 - 5

## Ledelsesberetning

Selskabsoplysninger	6
Hoved- og nøgletal for koncernen	7
Beretning	8 – 15
CSR – redegørelse for samfundsansvar	16 - 21
God selskabsledelse	22
Bestyrelse, direktion og ledende medarbejdere	23 - 25

## Årsregnskab

Resultatopgørelse	26
Balance	27 - 28
Egenkapitalopgørelse	29
Pengestrømsopgørelse	30
Anvendt regnskabspraksis	31 - 39
Noter	40 - 48

# Ledespåtegning

Bestyrelse og direktion har dags dato behandlet og godkendt årsrapporten for regnskabsåret 1. januar - 31. december 2020 for Evida Holding A/S.

Årsrapporten er aflagt i overensstemmelse med årsregnskabsloven.

Det er vores opfattelse, at den valgte regnskabspraksis er hensigtsmæssig, at selskabets interne kontroller, der er relevante for at udarbejde og aflægge en årsrapport, er tilstrækkelige, og at årsrapporten derfor giver et retvisende billede af selskabets og koncernens aktiver, passiver og af den finansielle stilling pr. 31. december 2020 samt af resultatet af selskabets og koncernens aktiviteter for regnskabsåret 1. januar - 31. december 2020.

Ledelsesberetningen indeholder efter vores opfattelse en retvisende redegørelse for udviklingen i selskabets og koncernens aktiviteter og økonomiske forhold, årets resultat og af selskabets og koncernens finansielle stilling samt en beskrivelse af de væsentligste risici og usikkerhedsfaktorer, som selskabet og koncernen står over for.

Årsrapporten indstilles til generalforsamlingens godkendelse.

Viborg, den 7. april 2021

Direktion

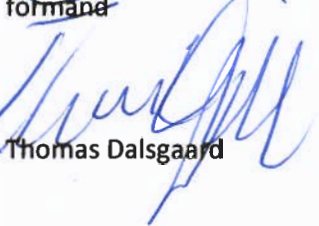


Ole Michael Kalør

Bestyrelse



Charlotte Strand  
formand



Thomas Dalsgaard



Susanne Juhl



Per Christensen

# Den uafhængige revisors påtegning

Til kapitalejeren i Evida Holding A/S

## Konklusion

Det er vores opfattelse, at koncernregnskabet og årsregnskabet giver et retvisende billede af koncernens og selskabets aktiver, passiver og finansielle stilling pr. 31. december 2020 samt af resultatet af koncernens og selskabets aktiviteter og koncernens pengestrømme for regnskabsåret 1. januar - 31. december 2020 i overensstemmelse med årsregnskabsloven.

Vi har revideret koncernregnskabet og årsregnskabet for Evida Holding A/S for regnskabsåret 1. januar - 31. december 2020, der omfatter resultatopgørelse, balance, egenkapitalopgørelse og noter, herunder anvendt regnskabspraksis, for såvel koncernen som selskabet, samt pengestrømsopgørelsen for koncernen.

## Grundlag for konklusion

Vi har udført vores revision i overensstemmelse med internationale standarder om revision og de yderligere krav, der er gældende i Danmark. Vores ansvar ifølge disse standarder og krav er nærmere beskrevet i revisionspåtegningens afsnit "Revisors ansvar for revisionen af regnskabet". Vi er uafhængige af selskabet i overensstemmelse med internationale etiske regler for revisorer (IESBA's Etiske regler) og de yderligere krav, der er gældende i Danmark, ligesom vi har opfyldt vores øvrige etiske forpligtelser i henhold til disse krav. Det er vores opfattelse, at det opnåede revisionsbevis er tilstrækkeligt og egnet som grundlag for vores konklusion.

## Udtalelse om ledelsesberetningen

Ledelsen er ansvarlig for ledelsesberetningen.

Vores konklusion om regnskabet omfatter ikke ledelsesberetningen, og vi udtrykker ingen form for konklusion med sikkerhed om ledelsesberetningen.

I tilknytning til vores revision af regnskabet er det vores ansvar at læse ledelsesberetningen og i den forbindelse overveje, om ledelsesberetningen er væsentligt inkonsistent med regnskabet eller vores viden opnået ved revisionen eller på anden måde synes at indeholde væsentlig fejlinformation.

Vores ansvar er derudover at overveje, om ledelsesberetningen indeholder krævede oplysninger i henhold til årsregnskabsloven.

Baseret på det udførte arbejde er det vores opfattelse, at ledelsesberetningen er i overensstemmelse med årsregnskabet og er udarbejdet i overensstemmelse med årsregnskabslovens krav. Vi har ikke fundet væsentlig fejlinformation i ledelsesberetningen.

## Ledelsens ansvar for regnskabet

Ledelsen har ansvaret for udarbejdelsen af et koncernregnskab og et årsregnskab, der giver et retvisende billede i overensstemmelse med årsregnskabsloven. Ledelsen har endvidere ansvaret for den interne kontrol, som ledelsen anser for nødvendig for at udarbejde et regnskab uden væsentlig fejlinformation, uanset om denne skyldes besvigelser eller fejl.

Ved udarbejdelsen af regnskabet er ledelsen ansvarlig for at vurdere koncernens og selskabets evne til at fortsætte driften; at oplyse om forhold vedrørende fortsat drift, hvor dette er relevant; samt at udarbejde regnskabet på grundlag af regnskabsprincippet om fortsat drift, medmindre ledelsen enten

har til hensigt at likvidere koncernen eller selskabet, indstille driften eller ikke har andet realistisk alternativ end at gøre dette.

### **Revisors ansvar for revisionen af regnskabet**

Vores mål er at opnå høj grad af sikkerhed for, om regnskabet som helhed er uden væsentlig fejlinformation, uanset om denne skyldes besvigelser eller fejl, og at afgive en revisionspåtegning med en konklusion. Høj grad af sikkerhed er et højt niveau af sikkerhed, men er ikke en garanti for, at en revision, der udføres i overensstemmelse med internationale standarder om revision og de yderligere krav, der er gældende i Danmark, altid vil afdække væsentlig fejlinformation, når sådan findes. Fejlinformationer kan opstå som følge af besvigelser eller fejl og kan betragtes som væsentlige, hvis det med rimelighed kan forventes, at de enkeltvis eller samlet har indflydelse på de økonomiske beslutninger, som brugerne træffer på grundlag af regnskabet.

Som led i en revision, der udføres i overensstemmelse med internationale standarder om revision og de yderligere krav, der er gældende i Danmark, foretager vi faglige vurderinger og opretholder professionel skepsis under revisionen. Herudover:

- Identificerer og vurderer vi risikoen for væsentlig fejlinformation i regnskabet, uanset om denne skyldes besvigelser eller fejl, udformer og udfører revisionshandlinger som reaktion på disse risici samt opnår revisionsbevis, der er tilstrækkeligt og egnet til at danne grundlag for vores konklusion. Risikoen for ikke at opdage væsentlig fejlinformation forårsaget af besvigelser er højere end ved væsentlig fejlinformation forårsaget af fejl, idet besvigelser kan omfatte sammensværgelser, dokumentfalsk, bevidste udeladelser, vildledning eller tilsidesættelse af intern kontrol.
- Opnår vi forståelse af den interne kontrol med relevans for revisionen for at kunne udforme revisionshandlinger, der er passende efter omstændighederne, men ikke for at kunne udtrykke en konklusion om effektiviteten af koncernens og selskabets interne kontrol.
- Tager vi stilling til, om den regnskabspraksis, som er anvendt af ledelsen, er passende, samt om de regnskabsmæssige skøn og tilknyttede oplysninger, som ledelsen har udarbejdet, er rimelige.
- Konkluderer vi, om ledelsens udarbejdelse af regnskabet på grundlag af regnskabsprincippet om fortsat drift er passende, samt om der på grundlag af det opnåede revisionsbevis er væsentlig usikkerhed forbundet med begivenheder eller forhold, der kan skabe betydelig tvivl om koncernens og selskabets evne til at fortsætte driften. Hvis vi konkluderer, at der er en væsentlig usikkerhed, skal vi i vores revisionspåtegning gøre opmærksom på oplysninger herom i regnskabet eller, hvis sådanne oplysninger ikke er tilstrækkelige, modificere vores konklusion. Vores konklusioner er baseret på det revisionsbevis, der er opnået frem til datoen for vores revisionspåtegning. Fremtidige begivenheder eller forhold kan dog medføre, at koncernen og selskabet ikke længere kan fortsætte driften.
- Tager vi stilling til den samlede præsentation, struktur og indhold af regnskabet, herunder noteoplysningerne, samt om regnskabet afspejler de underliggende transaktioner og begivenheder på en sådan måde, at der gives et retvisende billede heraf.
- Opnår vi tilstrækkeligt og egnet revisionsbevis for de finansielle oplysninger for virksomhederne eller forretningsaktiviteterne i koncernen til brug for at udtrykke en konklusion om

koncernregnskabet. Vi er ansvarlige for at lede, føre tilsyn med og udføre koncernrevisionen. Vi er eneansvarlige for vores revisionskonklusion.

Vi kommunikerer med den øverste ledelse om blandt andet det planlagte omfang og den tidsmæssige placering af revisionen samt betydelige revisionsmæssige observationer, herunder eventuelle betydelige mangler i intern kontrol, som vi identificerer under revisionen.

Odense, den 7. april 2021

PricewaterhouseCoopers  
Statsautoriseret Revisionspartnerselskab  
CVR-nr. 33 77 12 31



Brian Christiansen  
Statsautoriseret revisor  
MNE-nummer: 23371



Brian Petersen  
Statsautoriseret revisor  
MNE-nummer: 33722

# Ledelsesberetning

## Selskabsoplysninger

Evida Holding A/S  
Vognmagervej 14  
8800 Viborg

Telefon: 77 89 90 00  
E-mail: [evida@evida.dk](mailto:evida@evida.dk)  
Hjemmeside: [www.evida.dk](http://www.evida.dk)

CVR-nr.: 37 92 66 71  
Regnskabsår: 1. januar til 31. december  
Hjemstedskommune: Viborg  
Ejerskab: Selskabet ejes 100% af Finansministeriet

## Bestyrelse

Charlotte Strand, formand  
Susanne Juhl  
Thomas Dalsgaard  
Per Christensen

## Direktion

Ole Michael Kalør

## Revision

PricewaterhouseCoopers, Hellerup  
Statsautoriseret Revisionspartnerselskab

## Pengeinstitut

Handelsbanken, København K  
Nordea, København

# Ledelsesberetning

## Hovedtal for koncernen

Beløb i t.DKK	2020	2019
<b>Resultat</b>		
Nettoomsætning	1.464.446	1.502.324
Index	97	100
Resultat før afskrivninger (EBITDA)	791.704	697.442
Index	114	100
Resultat af primær drift (EBIT)	64.410	60.810
Index	106	100
Resultat af finansielle poster	-20.809	-43.726
Index	48	100
Årets resultat	44.388	14.405
Index	308	100
<b>Balance</b>		
Balancesum	7.574.314	7.207.111
Index	105	100
Investering i materielle aktiver	503.764	645.415
Index	78	100
Egenkapital	1.355.189	1.017.032
Index	133	100
<b>Nøgletal for koncernen</b>		
EBITDA-margin	54,1%	46,4%
Overskudsgrad	4,4%	4,0%
Egenkapitalens forrentning	3,7%	1,7%
Return on capital employed (ROCE)	1,3%	1,1%
Soliditetsgrad	17,9%	14,1%
Gennemsnitligt antal ansatte	463	385

Nøgletal er beregnet i overensstemmelse med Finansforeningens anbefalinger og definitioner fremgår af anvendt regnskabspraksis.



# STATUS OG UDSYN FRA BESTYRELSESFORMAND OG CEO

Evida distribuerer naturgas og bionaturgas. Vi driver, overvåger, vedligeholder og udbygger gasdistributionsnettet i Danmark, så vi kan yde en konstant og høj leveringssikkerhed til vores 407.199 gasdistributionskunder.

Vi udfører myndighedsopgaver på vegne af Sikkerhedsstyrelsen, herunder sikkerhedsteknisk kontrol af forbrugernes gasinstallationer, og vi arbejder målrettet på at udnytte Danmarks store potentiale for grøn gas. Vi tilkobler biogasanlæg, så den danske gas bliver CO<sup>2</sup>-neutral.

Økonomien i Evida er reguleret af naturgasforsyningsloven og tilhørende indtægtsrammeregulering.

Evidas opgaver med at drive og udvikle gasdistributionsnettet er præget af især to udviklingstendenser, som har haft stor indflydelse på Evidas vigtigste opgaver og aktiviteter i 2020:

- Gasdistributionsnettets rolle i den grønne omstilling, hvor biogas i stigende grad erstatter den fossile naturgas.
- Konsolideringen af gasdistributionen medfører et kontinuerligt arbejde med at realisere fusionsprojekter og synergipotentialer.

## AKTIVITETER I 2020

### Fortsat stigning i andelen af biogas

Interessen fra biogasejere for at blive koblet til gasnettet har været særdeles høj i 2020. Ved udgangen af året tilførte landets biogasanlæg 400 mio. m<sup>3</sup> biogas til gasnettet, hvilket svarer til 16,9 % af den samlede gasmængde i distributionsnettet. Ved årets udgang var der på landsplan tilkoblet i alt 49 biogasanlæg, og i 2020 blev der således sparet 0,9 mio. tons CO<sup>2</sup> fra gasnettet.

Energistyrelsens analyseforudsætninger viser, at andelen af biogas vil være 34 procent i 2024, 60 procent i 2030 og 100 procent i 2040 – dog under forudsætning af yderligere politiske tiltag for at kunne nå dertil.

Evida anlagde i alt 146 kilometer nyt gasnet i 2020 og stiller gasnettet til rådighed for biogasanlæg, som ønsker tilkobling til gasnettet. Evida understøtter derigennem den grønne omstilling af gassystemet som et stærkt element i de samlede danske bestræbelser på at opnå fossil-uafhængighed.

### Konsolidering og effektivisering

Evida og selskabets medarbejdere er på en spændende rejse mod et samlet statsligt selskab med ansvar for sikker og stabil distribution af gas til produktion, transport og opvarmning i hele landet. Fusionen mellem Dansk Gas Distribution, Dansk Gas Distribution Fyn og HMN GasNet til Evida betyder en sammensmeltning af kulturer og arbejdsgange, og Evida har i 2020 haft fokus på at strømline processor og systemer, så alle selskaber arbejder ud fra samme metoder og standarder.

Arbejdet med at konsolidere gasdistributionen har således - i lighed med 2019 - præget 2020. Konsolideringen af gasdistributionen omfatter, at en række medarbejdere, arbejdsopgaver og IT-systemer er flyttet fra Energinet Teknik & Anlæg A/S til Evida. Evida gennemførte jævnfør Bedre

## Ledelsesberetning

Balance II en statslig udflytning i 2020, hvor 59 arbejdspladser og medarbejdere er flyttet fra Evidas lokation i Søborg til Stenlille. På samme måde er 70 arbejdspladser i løbet af 2020 flyttet til Viborg. Derudover har Evida som led i fusionen samlet 90 arbejdspladser på en ny lokation i Middelfart, og disse har tidligere været placeret i henholdsvis Fredericia, Skærbæk og Odense.

Evida tager sikkerhed meget alvorligt og har derfor medarbejdere, der døgnet rundt overvåger gasnettet. Før efteråret 2020 har disse medarbejdere været placeret på tre forskellige adresser, men for at styrke overvågningsenheden er de pr. 1. september 2020 samlet på én lokation og med et nødkontrolcenter på en anden lokation. Derudover er tre SCADA-overvågningssystemer blevet samlet i ét opgraderet sikkerhedssystem. Det sikrer en effektiv overvågning af det landsdækkende gasdistributionsnet.

### **Konsolideringen skal gøre det enkelt at være gaskunde**

Kundeantallet er reduceret i 2020, og antallet af aktive installationer udgør ved udgangen af året 407.199 i forhold til 410.358 i 2019.

Det skal være enkelt at være gaskunde lyder en af Evidas målsætninger. Som ét af initiativerne samlede vi henover efteråret 2020 Evidas ca. 400.000 kunder i ét kundesystem for at løfte kvaliteten og skabe en ensartet betjening af alle vores kunder. Senere følger en ny selvbetjeningsløsning og en opgradering af telefonsystemerne.

Under årsaflysningen i 2020 oplevede vi stor travlhed, og det medførte blandt andet ventetid ved telefonbetjeningen, hvilket var udfordrende for en række af vores kunder. Det er Evidas mål, at kunderne generelt kommer til at opleve en bedre og mere effektiv service fra Evida. Evida arbejder derfor målrettet på at gøre det enklere at være gaskunde.

### **Fokus på synergier for kunderne**

De regulerede selskaber har i 2020 tilpasset distributionstarifferne for at sikre en balancering af over-/underdækning jævnfør nedenstående:

- Tarifferne blev i Evida Nord reduceret med 13 % fra den 1. juli 2020
- Tarifferne blev i Evida Fyn reduceret med 7,5 % fra den 1. juli 2020
- Tarifferne var uændret i hele 2020 i Evida Syd

Energisparebidraget er i løbet af 2020 bortfaldet fra alle Evidas regulerede selskaber i forbindelse med udløbet af energispareordningen:

- Bortfaldet i Evida Nord fra den 1. oktober 2020
- Bortfaldet i Evida Fyn den 31. december 2020
- Reduceret med 50 % Evida Syd fra den 1. juli 2020, og bortfaldet den 31. december 2020

### **FORVENTNINGER TIL 2021**

Som led i selskabets fortsatte konsolidering og effektivisering forventer Evida at fusionere sine 2 serviceselskaber Evida Service Syd A/S og Evida Service Nord A/S i efteråret 2021. Det skal sikre:

## Ledelsesberetning

- Ét samlet selskab med ens standarder og måder at gøre tingene på
- En mere effektiv drift
- Økonomiske stordriftsfordele
- Mere synergi på tværs med færre enheder.

I løbet af 2021 forventer Evida desuden at præsentere en ny selvbetjeningsløsning til kunderne, ligesom et nyt fælles måledatasystem forventes implementeret.

Derudover ser gassystemet ind i en forandret tid. Regeringen og partierne bag klimaaftalen har indgået aftale og besluttet en række støtteordninger, der skal understøtte en målsætning om at udfase ca. 120.000-170.000 gasfyr inden 2030. Det betyder, at gasforbruget fra de private husholdninger forventes at ændre sig markant de kommende år.

Evida har udarbejdet en adfærdsanalyse i samarbejde med Energistyrelsen, som kortlægger gaskundernes forventninger til deres fremtidige boligopvarmning. Analysen giver Evida værdifuld viden om den forestående udskiftning af gasfyr ved blandt andet at afdække:

- om konverteringerne væk fra gas forventes ske spredt rundt i hele Danmark,
- om nogle dele af Danmark kan forventes at konvertere før andre, og
- om der er dele af landet, hvor der er særlige udfordringer ved at konvertere til en anden opvarmingskilde.

Denne viden kan bruges i Evidas videre planlægning i forhold til at sikre en effektiv forvaltning af gasinfrastrukturen.

### Anlægsaktiviteter i 2021

Evida forventer en række anlægsaktiviteter i 2021. Cementproducenten Aalborg Portland skal kobles på gasnettet, da selskabet ønsker at starte udfasning af olie, kul og petcoke til fordel for i første omgang naturgas og senere biogas. Når de fossile brændsler bliver erstattet med biogas, kan det give en CO<sub>2</sub>-reduktion på 800.000 tons pr. år. Derudover skal Evida i samarbejde med Energinet forberede byggeriet af en ca. 115 km lang gasledning mellem Sydsjælland og Lolland-Falster, så den energiintensive virksomhed Nordic Sugar og andre virksomheder på Lolland-Falster kan blive koblet på gasnettet.

Evida forventer desuden at koble flere biogasanlæg til gasnettet, og at de mange nye biogasanlæg og produktionsudvidelser på eksisterende biogasanlæg øger behovet for komprimering af gassen til fordelingsnettet. Det fortsatte arbejde med at konsolidere gasdistributionen og udvikle Evida vil fylde meget i 2021.

### SUCCESKRITERIER

Evidas succeskriterier er:

## Ledelsesberetning

- at drive gasnettet effektivt
- at sikre en høj forsyningsikkerhed
- at understøtte en omstilling af gasnettet til grøn gas og den bedst mulige samfundsøkonomiske udnyttelse af gasnettet i den grønne omstilling.

Evida har opstillet målsætninger for alle succeskriterierne, som der løbende følges op på.

Vi ser ind i en spændende forandret tid for Danmarks gassystem, der har mere end 35 år på bagen. En tid, hvor der skal besluttes en ny gasstrategi for Danmark, og en tid, hvor Evida frakobler private forbrugere, tilkobler erhvervskunder og omstiller til grøn gas. Med udgangspunkt i vores værdisæt, hvor Evida er professionelle, handlekraftige, ordentlige, samarbejdende og nytænkende arbejder Evida for, at det skal enkelt at være gaskunde og for et distributionsselskab med ens standarder på tværs af Danmark.



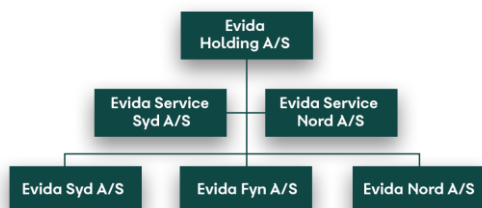
Charlotte Strand, bestyrelsesformand



Ole Michael Kalør, adm. direktør

### HOVEDAKTIVITET

Evida Holding A/S' primære opgave er at drive det danske gasdistributionsnet gennem sine 3 distributionselskaber Evida Syd A/S, Evida Nord A/S og Evida Fyn A/S, mens projektering, udbygning og vedligeholdelse sker gennem de 2 serviceselskaber Evida Service Syd A/S og Evida Service Nord A/S. Geografisk dækker gasnettet næsten hele Danmark.



### ØKONOMISK RESULTAT

Evida Holding A/S og dets underliggende datterselskaber er pr. 31. december 2020 solgt fra Energinet-koncernen og erhvervet 100% af den danske stat gennem Finansministeriet.

Dette betyder, at Evida fortsat vil skulle investere i ny organisation og kompetencer, fælles IT-systemer og i det hele taget harmonisering af processer med henblik på en samlet effektiv enhed. Det medfører nogle engangsomkostninger for årets resultat, men også de første besparelser i form af effektiviseringer og ensretninger.

Årets resultat er tilfredsstillende, og resultat før afskrivninger og finansiering (EBITDA) udgør 791,7 mio. DKK mod 697,4 året før. Koncernen udviser for regnskabsåret 2020 et resultat efter skat på 44,4 mio. DKK mod et resultat efter skat på 14,4 mio. DKK i 2019.

Årets resultat for 2020 er positivt påvirket af renteindtægter på 15,0 mio. DKK efter skat. Årets resultat anses som tilfredsstillende og bedre end forventet for året.

Koncernens investeringer ligger fortsat på et højt niveau og er primært drevet af den grønne omstilling med investeringer i tilslutninger af biogasanlæg. Årets investeringer er realiseret med 503,8 mio. DKK (i 2019: 645,4 mio. DKK).

### KAPITALSTRUKTUR

Selskabets ledelse vurderer løbende virksomhedens kapitalstruktur, herunder behovet for likviditet, kreditfaciliterer og egenkapital i relation til selskabets og aktionærernes interesser. Det overordnede mål er at opretholde en kapitalstruktur, som sikrer selskabets evne til at operere som en going concern.

Ejerministeren har i samarbejde med bestyrelsen påbegyndt udarbejdelse af definition af afkastmål samt øvrige finansielle mål.

## Ledelsesberetning

Pr. 31. december 2020 har Evida Holding A/S som led i sin kapitalstruktur udvidet egenkapitalen med 294,5 mio. kr., udvidelsen består af aktier med 14,5 mio. DKK og overkurs 280,0 mio. DKK.

### RISIKOSTYRING OG KONTROLMILJØ

Evida arbejder målrettet på at sikre overblik over de strategiske, markedsmæssige, driftsmæssige, forsikringsbare og finansielle risikofaktorer og for at håndtere disse med henblik på at nå selskabets mål. Risikofaktorerens potentielle styrke skal reduceres, og deres eventuelle følger skal modvirkes.

Risikopolitikken for 2020 danner grundlag for Evidas forsikrings-, kredit- og finansieringspolitik og for en revision af interne controller- og forretningsprocesser med henblik på at afdække og reducere risici.

Evida har identificeret følgende tre risici:

- **Risiko: Transformation og konsolidering**

Evida fortsætter i 2021 sin transformation og konsolidering af både selskaber og en lang række IT-systemer. At opretholde en sikker og effektiv drift i en sådan transitionsperiode udgør en risiko.

- **Risiko: Anlægsprojekter**

I 2021 vil Evida udføre anlægsprojekter på et højt niveau med henblik på forsat at bevare den høje forsyningssikkerhed samt at øge andelen af grøn gas i nettet. Balanceringen mellem det høje tilslutningsniveau, allokering af ressourcer til udførsel samt økonomistyring udgør en risiko.

- **Risiko: Langtidsudsigter**

Evidas tre distributionsselskaber er som infrastrukturvirksomheder underlagt en lovbestemt omfattende regulering. Det gælder f.eks. regulering af indtægtsrammer for distributionsaktiviteterne der typisk fastsættes over en årrække – tidsforskydningen i fastsættelsen udgør en risiko Selskabet har aktiver med meget lang løbetid og relaterede reetableringsforpligtelser. Den kommende afkobling af private forbrugere stiller krav til Evidas videre planlægning af gassystemet og udgør dermed en risiko.

### Finansiell risikostyring

#### *Finansiering*

Finansforvaltningen i selskaberne foregår inden for rammer, som er fastlagt af selskabernes bestyrelse.

Selskabernes ledelse fastlægger dels en overordnet finanspolitik, og dels en årlig finansstrategi, der bl.a. regulerer det enkelte års låntagning og likviditetsberedskab. Desuden understøttes varetagelsen af finansforvaltningen af operationelle procedurer.

Den overordnede målsætning er at opnå lavest mulige finansieringsomkostninger for infrastrukturanlæggene over hele deres brugstid under hensyntagen til et acceptabelt og af bestyrelsen anerkendt risikoniveau.

I det følgende beskrives selskabernes låntagning i 2020 samt de væsentligste finansielle risici.

# Ledelsesberetning

## **Låntagning**

Pr. 31. december 2020 havde Evida langfristet låntagning i Energinet og Realkredit Danmark. Der er en almindelig afdragsprofil på realkreditlånene, mens lån fra Energinet er afdragsfrie. Der er foretaget refinansiering efter regnskabsårets afslutning primo 2021 for 2.716,4 mio. DKK. Ny långiver er den danske stat.

Pr. 31. december 2020 udgør den kortfristede bankgæld hos Nordea og Handelsbanken DKK 0.

Omfanget af selskabernes langfristede låntagning i de enkelte år bestemmes i høj grad af, hvor store anlægsprojekter der skal finansieres, hvor store afdrag der forfalder på tidligere optagne lån samt likviditetspåvirkning fra driften.

## **USÆDVANLIGE FORHOLD**

Selskabets aktiver, passiver og finansielle stilling pr. 31. december 2020 samt resultatet af selskabets aktiviteter for regnskabsåret 2020 er ikke påvirket af usædvanlige forhold.

## **UDVIKLINGSAKTIVITETER**

Evida Nord A/S, Evida Syd A/S og Evida Holding A/S er medejer af Dansk Gasteknisk Center (DGC), som bl.a. varetager selskabernes bevillingspligtige forsknings- og udviklingsaktiviteter. Koncernen ejer tilsammen 86,1 pct. af DGC.

## **USIKKERHED VED INDREGNING OG MÅLING**

De tre distributionsselskaber er underlagt Naturgasforsyningslovens bestemmelser om indtægtsrammer, der begrænser opkrævning af indtægter. Indtægtsrammen fastsættes endeligt af Forsyningstilsynet, efter regnskabsåret er afsluttet. Forsyningstilsynet sagsbehandler løbende på historiske indtægtsrammer. Selskabets regnskabspraksis er indregning af indtægter i henhold til bekendtgørelsen og Forsyningstilsynets afgørelser. Forsyningstilsynet har alene udmeldt foreløbige indtægtsrammer for 2018-2021, og de endelige indtægtsrammer kan afvige herfra.

Opgørelse af reetableringsomkostninger – også kaldet abandonment -, som er en forpligtelse til at fjerne anlæg efter nærmere retningslinjer og endt brug, er forbundet med væsentlige elementer af skøn. Forpligtelsen er opgjort på baggrund af skøn for renteudvikling, afviklingsperiode samt den fremtidige omkostning i forbindelse reetablering.

Koncernens aktiver, passiver og finansielle stilling pr. 31. december 2020 samt resultatet af koncernens aktiviteter for regnskabsåret 2020 er ikke påvirket af usædvanlige forhold.

## **BEGIVENHEDER EFTER REGNSKABSÅRETS UDLØB**

Evida Holding A/S har efter regnskabsårets afslutning fået medhold i en voldgiftssag, som udgør 135 mio. DKK. Beløbet er sammen med procesrenter indregnet som et tilgodehavende. Der er herudover ikke efter regnskabsårets udløb indtruffet begivenheder, som væsentligt vil kunne påvirke selskabets finansielle stilling.

Evida følger regeringens anvisninger om hjemmearbejde m.v. for at mindske spredningen af COVID-19-virus. Til trods for selskabets gode rammer for online-møder og hjemmearbejde kan det for indværende medføre en mindskelse af den generelle produktivitet, herunder fremdriften af blandt

## Ledelsesberetning

andet selskabets investeringer. Det er ledelsens vurdering, at COVID-19 kun i begrænset omfang har haft indflydelse på årets økonomiske resultater og aktiviteter. Det skal ses i lyset af, at selskaber i Evida-koncernen udfører en væsentlig samfundsopgave og har et betydeligt likviditetsberedskab. Derudover opererer Evida-koncernen med længerevarende kontrakter på en række områder. COVID-19 har ikke haft væsentlig betydning for Evida-koncernens økonomi, og Evida gør ikke brug af de forskellige økonomiske hjælpepakker.

### **ØKONOMISKE FORVENTNINGER TIL 2021**

Koncernen vil også i 2021 være påvirket af mange forandringer, herunder fortsat arbejde på at realisere fusionsprojekter og synergi-potentialer fra samling af selskaberne til Evida koncernen.

Omsætningen i 2021 forventes samlet set at være på et lavere niveau end konstateret i 2020 og forventes i et niveau på 1.150 – 1.250 mio. DKK. Årets resultat for 2021 forventes at blive i niveauet 30-35 mio. DKK efter skat.

Investeringsniveauet forventes også i 2021 at være højt i et niveau på 750-800 mio. DKK.



# CSR - REDEGØRELSE FOR SAMFUNDSANSVAR

## REDEGØRELSE FOR SAMFUNDSANSVAR IHT. ÅRSREGNSKABSLOVENS §99A

Evida er pr. 31. december 2020 et statsligt aktieselskab ejet af Finansministeriet og aflægger hermed selskabets første redegørelse for samfundsansvar for 2020.

Det er forventningen, at Evida i 2021 vil fastlægge en politik for samfundsansvar samt fastsætte relevante nøgletal. Evida er i færd med at opbygge de nødvendige strukturer og processer for at kunne præsentere nøgletal for samfundsansvar.

På trods af, at det ikke er alle aspekter og tilgange til samfundsansvar, der endnu har fundet sit naturlige leje grundet selskabets korte levetid, har Evida som følge af sit udspring og fortid som en del af Energinet-koncernen, allerede forholdt sig til væsentlige aspekter af samfundsansvar. Det gælder blandt andet vedrørende miljø og klima, sikkerhed, menneskerettigheder, sociale forhold samt medarbejderforhold og antikorruption. Som statsejet aktieselskab lever Evida op til de særlige love, regler og aftaler, der gælder vedrørende ansættelser, ligebehandling og diskrimination.

Tillige har Evida i hele ejerskabsperioden under Energinet-koncernen været underlagt koncernens gældende politikker. Det har medført, at Evida som selskab har erfaring med at arbejde med indsatser og resultater vedrørende samfundsansvar og vil være i stand til at opsætte ikke-finansielle KPI'er for samfundsansvar i løbet af 2021.

### **Forretningsmodel**

Evida er et selvstændigt, statsligt aktieselskab ejet af Finansministeriet med ansvar for at anlægge, drive og vedligeholde det danske gasdistributionsnet, som er en del af Danmarks kritiske infrastruktur. Gassen transporteres gennem 18.000 km gasnet til over 400.000 forbrugere. Evida udfører myndighedsopgaver på vegne af Sikkerhedsstyrelsen, herunder sikkerhedsteknisk kontrol af forbrugernes gasinstallationer. Et vigtigt aspekt af Evidas forretning er at facilitere den grønne omstilling bl.a. ved at tilslutte biogasproduktion til gasnettet.

I forbindelse med udførelse af Evidas opgaver er selskabet løbende i kontakt og har samarbejde med en lang række interessenter såsom statslige myndigheder og institutioner, kommunerne, brancheorganisationer i energisektoren, universiteter, leverandører, kunder og medarbejdere.

Evidas interessenter har forventninger og stiller løbende krav til selskabets arbejde med samfundsansvar, ligesom samfundsmæssige udfordringer som klimaforandringer, diversitet, sikkerhed, tryghed, forsyningssikkerhed og generel lovoverholdelse udgør særlige forholdsregler, som Evida har et samfundsansvar for at håndtere.

Område for område har Evida nedenfor anført, hvilke risici selskabet konkret ser, samt hvilke indsatser og resultater, der er leveret og opnået i 2020.

### **Miljø, klima og sikkerhed**

#### **Risici**

Evidas væsentligste risiko i relation til miljø og klima er udslip af metan i forbindelse med utætheder og service på gasnettet, hvor sektioner skal tømmes for gas, inden arbejdet kan igangsættes. Naturgas

## Ledelsesberetning

består hovedsageligt af metan, som er en kraftig drivhusgas. Derfor skal udledningen af gas fra driften af gasnettet begrænses mest muligt. Sammenlignet med udenlandske gasdistributionsnet har Evidas gasnet et lavt niveau af metanudslip. Ifølge en opgørelse for 2019 fra Dansk Gasteknisk Center, december 2020, har det danske distributionsnet et metantab på estimeret cirka 0,04pct., mens distributionsnettet på europæisk plan har et metantab på cirka 0,12pct. ifølge Marcogaz' opgørelse fra 2017.

I relation til miljø og klima er naturgas et fossilt brændsel, og i overensstemmelse med den politiske målsætning om at reducere CO<sub>2</sub>-udledningen med 70% i 2030 skal CO<sub>2</sub>-neutral biogas og andre grønne gasser fremmes i gassystemet og i gasforbruget.

Overgravninger af gasnettet kan være en risiko i forhold til sikkerhed. Der er naturligvis ingen, der bevidst graver en gasledning over, men når det alligevel sker, kan det være en alvorlig sag. Overgravninger af gasledninger med en eventuel efterfølgende antændelse af gassen kan medføre alvorlige konsekvenser med f.eks. personskader, bygnings- og materielskader.

### Indsatser og resultater

Evida arbejder for den grønne omstilling mod et mere bæredygtigt samfund og for at sikre, at selskabets aktiviteter påvirkning af klima og miljø er så forsvarlige som muligt. Det betyder, at Evida hver dag arbejder med at designe, vedligeholde og udvikle gasnettet, der gør det muligt at bruge mere vedvarende energi i form af grøn gas. Også i 2020 har Evida med sit omfattende serviceprogram for gasnettet løbende undersøgt, identificeret og udbedret lækager og utætheder.

Evida tilslutter biogasanlæg til naturgasnettet og distribuerer biogassen, så den kan afsættes til de mange forbrugere på gasnettet, og dette understøtter den grønne omstilling af gassystemet. Evida har siden 2014 tilsluttet nye biogasanlæg til gasnettet hvert år, og i 2020 blev 7 nye anlæg tilsluttet og flere eksisterende anlæg udvidet. Med udgangen af 2020 var der tilsluttet 49 anlæg i Evidas forsyningsområde, og andelen af biogas i gasnettet var i 2020 på 16,9 pct. i gennemsnit over året.

Evida tager sikkerhed meget alvorligt og har derfor en bemandet kontrolenhed, der døgnet rundt overvåger gasnettet. I 2020 skete der i alt 441 overgravninger af gasnettet, og Evidas beredskab udbedrer skaderne så hurtigt som overhovedet muligt.

Opkald til Evidas kontrolcenter omhandler typisk overgravninger eller gaslugt. Men det kan også være beredskabet, der ringer, når der er brand i et hus, og der skal lukkes ned for gassen for at undgå, at gassen forøger branden. Evida bliver målt på sin responstid og en målsætning om at være fremme inden for en time. Det nås i de allerfleste tilfælde – i 92% af tilfældene i 2020. Ved brud på forsyningen f.eks. pga. overgravning bliver der normalt lukket for gasudslippet inden for en time. Målet er, at reparationen skal foregå så hurtigt, at forsyningen er genoprettet inden for tre timer.

Cirka 80% af alle overgravninger er forårsaget af entreprenører, der arbejder med nedlægninger af kabler (el og telefon), kommunale vandforsyninger eller anlæg af fjernvarmerør, mens de resterende 20% af overgravninger er forårsaget af private. Evida igangsætter en kampagne i 2021, der har til formål at gøre entreprenører opmærksom på vigtigheden ved at indhente ledningsoplysninger, inden der graves i jorden.

# Ledelsesberetning

## ***Menneskerettigheder, sociale forhold og medarbejderforhold***

### **Risici**

Sygdom og mistro er forbundet med store omkostninger for den enkelte og for virksomheden. Det er derfor i alles interesse, at der tages hånd om såvel det fysiske som det psykiske arbejdsmiljø og fokuseres på trivsel i Evida.

Arbejdsulykker og dårligt arbejdsmiljø kan have store konsekvenser for den enkelte medarbejder og for virksomheden, og derfor skal den forebyggende indsats have høj prioritet. For at opretholde en sikker arbejdsplads skal potentielt farlige situationer med gas på samme vis håndteres sikkert af hensyn til såvel medarbejdere som andre mennesker, der befinder sig i nærheden.

### **Indsats og resultater**

Evida er inspireret af principperne i FN's Global Compact for sociale forhold samt arbejdstager- og menneskerettigheder, herunder diskrimination, og Evida prioriterer det interne sociale ansvar højt.

Evida har fokus på sygefravær som en indikator på trivsel i virksomheden. Fraværet for 2020 svarer til et gennemsnitligt sygefravær på 2,3 pct. Til sammenligning udgjorde fraværsprocenten i 2019 3,0 pct.

Evida gennemførte i tredje kvartal i 2020 en trivselsmåling blandt medarbejderne, der viste, at den såkaldte arbejdsglæde lå på index 74 på en skala fra 0-100. Til sammenligning ligger den tilsvarende score på 75 for både danske virksomheder generelt og for benchmarkede energivirksomheder hos Ennova, som leverede målingen. Resultatet er meget tilfredsstillende, når der tages hensyn til de forandringer, Evidas medarbejdere har været igennem med fusion, nye it-systemer og statens udflytning med nedlukning af hovedsæde med 125 ansatte.

I 2020 har Evida arbejdet systematisk med såvel det fysiske som psykiske arbejdsmiljø i form af fx information, kurser, risikostyring, arbejdsmiljøkoordinering og -ledelse, dokumentation af arbejdsmiljøprocesser, teknisk understøttelse, beredskab samt rapportering af ulykker og det afledte fravær. Evida har et omfattende efteruddannelsesprogram for det gastekniske personale, som bl.a. sikrer den rette træning og uddannelse til at arbejde på natur- og biogasanlæg og håndtering af beredskab. Herudover laves der løbende ekstra initiativer. Det gælder fx kurser i arbejdssikkerhed i marken, ergonomisk indretning af de udkørende teknikeres biler og lignende.

Evida træner og tester systematisk beredskabet ved større driftshændelser både internt i selskabet og på sektorniveau. Evida udarbejder en "Teknisk årsrapport", som distribueres til myndigheder, og som dermed er afrapporteringen af Evidas sikkerhedsmæssige aktiviteter i forhold til blandt andre til Sikkerhedsstyrelsen og Arbejdstilsynet.

Der er i 2020 registreret 3 arbejdsulykker med fravær for Evidas medarbejdere, og 2 arbejdsulykker med fravær for eksterne entreprenører. Antallet og fordelingen internt og eksternt var de samme i 2019. Derudover er der registreret 6 arbejdsulykker med personskade uden fravær for Evidas medarbejdere og 13 registreringer af nærved hændelser.

Evida har en arbejdsmiljøpolitik, der understreger, at Evidas ansatte har en forpligtelse til at forebygge, så ingen, hverken interne eller eksterne, kommer til skade. Evida arbejder løbende med forbedringer af arbejdsmiljøet, fordi Evida ønsker at lære af risici, hændelser og udfordringer, så selskabet hele tiden

## Ledelsesberetning

kan gøre det bedre. Alle Evidas ansatte skal registrere risici, hændelser eller udfordringer, som ikke kan håndteres på stedet, så der kan arbejdes systematisk med disse.

Evidas leverandører og samarbejdspartnere skal efterleve samme værdier i forhold til samfundsansvar som Evida selv. Derfor har Evida i 2020 opstillet et etisk regelsæt for leverandører, hvor det bl.a. forventes, at leverandører respekterer og fremmer menneskerettighederne både i deres egen virksomhed og i leverandørkæden. Evidas etiske kodeks for leverandører kan findes her: <https://evida.dk/indkob/etisk-kodeks-for-leverandorer/>.

### **Anti-korruption**

Evida accepterer ikke ansattes brug af eller modtagelse af bestikkelse, misbrug af viden eller anden form for uetisk adfærd. Det samme gælder for koncernens leverandører. Derfor er Evida i færd med at implementere retningslinjer inden for områderne arbejdstagerrettigheder, miljø og anti-korruption. Evidas etiske kodeks for leverandører kan findes her: <https://evida.dk/indkob/etisk-kodeks-for-leverandorer/>.

### **Risici**

Korruption og bestikkelse er en risiko til skade for Evidas økonomi og omdømme.

### **Indsats og resultater**

Evida skal som statsligt selskab til enhver tid opretholde et uafhængigt forhold til kunder, leverandører og samarbejdspartnere.

Ansatte i Evida må derfor på lige fod med offentligt ansatte ikke modtage gaver og anden form for repræsentation.

Evida har besluttet at oprette sin egen whistleblower-ordning, ligesom Evida arbejder på et samlet etisk regelsæt for internt at forhindre uetisk adfærd blandt andet vedrørende korruption og bestikkelse. Dette regelsæt håndterer de specifikke forpligtelser, som selskabets medarbejdere er underlagt. Evida vil fremadrettet udarbejde en årlig redegørelse til bestyrelsen med en afrapportering på det etiske regelsæt. Derudover har Evida i 2020 påbegyndt arbejdet med at etablere egentlig governance omkring selskabets politik for anti-korruption, og arbejdet forventes fuldført i 2021.

### ***Alle aktører skal have lige adgang til gasnettet***

Det er en vigtig forudsætning for konkurrencen på det danske gasmarked, at alle aktører har lige adgang til distributionsnettet. For at undgå diskrimination af de forskellige aktører på det danske gasmarked, offentliggør Evida et internt overvågningsprogram, som kan findes her: [Lige adgang til gasnettet \(evida.dk\)](https://evida.dk/indkob/etisk-kodeks-for-leverandorer/).

## **REDEGØRELSE FOR DET UNDERREPRÆSENTEREDE KØN IHT. ÅRSREGNSKABSLOVENS §99B**

### **Kønsfordeling i øverste ledelsesorgan, bestyrelsen samt resten af Evida**

Evidas bestyrelse er udpeget af Finansministeriet. Primo 2021 er kønsfordelingen lige, idet bestyrelsen består af to kvinder og to mænd. Evidas direktion består primo 2021 af 3 mænd. På chefniveau er fordelingen primo 2021 3 kvinder og 5 mænd. Blandt ledere er fordelingen 12 kvinder og 13 mænd. Kønsfordelingen i Evida som hele er pt. 35% kvinder og 65% mænd, mens den blandt ledende medarbejdere er fordelt på 43% kvinder og 57% mænd.

# Ledelsesberetning

## Politik for øgning af det underrepræsenterede køn på øvrige ledelseslag

Det er Evidas politik at opretholde andelen af kvinder på ledende positioner i virksomheden, så den ledelsesmæssige kønsfordeling minimum afspejler den generelle kønsfordeling blandt virksomhedens medarbejdere.

## Indsats og resultater

I 2020 har Evidas rekruttering været fokuseret på mangfoldighed og lige muligheder med henblik på, at Evida ved besætning af stillinger har sikret, at der har været mulighed for at vælge mellem både mandlige og kvindelige kandidater. Evida vil i forbindelse med årlige medarbejdersamtaler opfordre kvindelige medarbejdere til at søge forfremmelser, når de byder sig, så retningen for kommende, internt rekrutterede ledere styrkes.

## Redegørelse for mangfoldighed

Som statsligt aktieselskab er Evida omfattet af årsregnskabslovens krav om redegørelse for mangfoldighed i henhold til §107d, stk. 3.

Dette arbejde, hvor selskabets holdning til ikke på nogen måde at diskriminere i besættelsen af ledelsesposter, er formaliseret i en mangfoldighedspolitik. Mangfoldighedspolitikken kan i hovedtræk findes nedenfor og i sin helhed på selskabets hjemmeside.

## Ligestilling og diskrimination

Evida ønsker at leve op til danske og internationale standarder vedrørende menneskerettigheder samt love vedrørende ligestilling. Det betyder bl.a., at Evida tilbyder fair og lige vilkår i ansættelses- og arbejdsforhold, uanset etnisk oprindelse, religion, køn og andre personlige forhold.

Evida ønsker at sikre, at ingen medarbejdere på noget tidspunkt udsættes for nogen form for chikane. Mobning, sexchikane, diskrimination, krænkende adfærd eller trusler accepteres ikke.

## Kønssammensætning

Evida ønsker som nævnt at opretholde andelen af kvinder på ledende positioner i virksomheden, så den ledelsesmæssige kønsfordeling minimum afspejler den generelle kønsfordeling blandt virksomhedens medarbejdere.

Evida overvejer løbende, hvordan rekrutteringsprocesser i selskabet tilrettelægges på en sådan måde, at rekrutteringsprocesserne i hvert tilfælde fører frem til ansættelsen af den mest egnede kandidat, og at Evida i den forbindelse har fokus på tiltag og initiativer, der kan bidrage til mangfoldighed blandt ledelsen. En sådan indsats er vigtig på alle ledelsesniveauer både for at udnytte talentmassen og for at sikre en effektiv opgaveløsning, men også fordi ledelseserfaring på lavere niveauer er en forudsætning for at kvalificere sig til at avancere til stillinger på højere ledelsesniveau. Derfor arbejder Evida for at fremme mangfoldighed i alle ledelseslag, ligesom Evida vil sikre, at mandlige og kvindelige medarbejdere har lige adgang til opkvalificering og efteruddannelse.

Det følger af ligestillingsloven, at bestyrelsen i et statsligt selskab bør have en afbalanceret sammensætning af kvinder og mænd. Ifølge Statens ejerskabspolitik (april 2015) bør der stræbes efter,

## Ledelsesberetning

at hvert køn er repræsenteret med minimum en tredjedel. Evidas bestyrelse er udpeget af Finansministeriet.

### Lærlinge, elever og praktikanter

Som ansvarligt selskab tager Evida del i forpligtelsen at uddanne unge mennesker. Det gælder fx i form af lærlinge og elever.

### Aldersfordeling

Evida tilstræber en personalesammensætning bestående af en kombination af unge og erfarne medarbejdere, der i fællesskab kan inspirere og bidrage til udviklingen i Evida.

Evida vurderer, at det udover kønssammensætningen ikke er hensigtsmæssigt at opstille konkrete retningslinjer for de målbare karakteristika, herunder alder, antal ledeshverv, uddannelses- eller erhvervmæssig mv., da det i flere situationer kan indskrænke rekrutteringsgrundlaget i en sådan grad, at det kan ende med at reducere kompetenceniveauet. Det vigtige for Evida som statsligt selskab er i betydeligt omfang at afspejle befolkningsgrupperne i det danske samfund gennem en mangfoldig medarbejderstab og ledelse.

Evida er af den overbevisning, at selskabet med en mangfoldig medarbejdersammensætning, der bidrager med mange forskellige perspektiver, kan opnå bedre løsninger og samtidig nå i mål med selskabets mission. Nemlig at levere sikker og stabil distribution af gas og samtidig bidrage aktivt til den grønne omstilling - til gavn for Evidas kunder og for samfundet.

Nedenstående viser en oversigt over køns- og aldersfordelingen i Evida primo 2021.

### Fordeling efter køn

	Mænd	Kvinder	Andel mænd	Andel kvinder
Bestyrelse	2	2	50%	50%
Direktion	3	0	100%	0%
Chefer	5	3	62%	38%
Ledere	13	12	52%	48%
I alt på ledende poster	21	15	57%	43%
Hele Evida	288	154	65%	35%

### Fordeling efter alder

Alder	Procentandel / gennemsnitlig alder
29 år og derunder	8 %
30-39 år	15 %
40-49 år	23 %
50-59 år	32 %
60 år og derover	20 %
Gennemsnitsalder	49 år

### GOD SELSKABSLEDELSE

Evida Holding A/S er et statsligt aktieselskab. Aktionæren – den Danske stat – har den endelige myndighed over selskabet inden for rammer, som er fastlagt i lovgivningen, og staten udøver sit ejerskab i overensstemmelse med de retningslinjer, som er givet i publikationen *Statens ejerskabspolitik*.

Ledelsesstrukturen er todelt og består af bestyrelsen og direktionen, som er uafhængige af hinanden, og ingen er medlem af begge selskabsorganer.

Evida tilstræber, at selskabet ledes efter principper, der til enhver tid lever op til god skik for selskabsledelse.

Der er følgende undtagelser til anbefalinger til god selskabsledelse:

- I forbindelse med valg til bestyrelsen foretager aktionæren en vurdering af de nødvendige kompetencer, som bestyrelsen samlet set skal besidde. Derfor er der ikke nedsat et nomineringsudvalg.
- Aktionæren fastlægger bestyrelsens vederlag, mens det er bestyrelsen, der varetager fastlæggelsen af direktørens aflønning, forstået som de direktører, der hos Erhvervsstyrelsen er registreret som direktører i Evida. Honoraret til bestyrelsen omfattede i 2020 et fast basisvederlag, som blev fastsat af virksomhedens ejer. For en beskrivelse af forholdene i 2021 henvises til afsnittet "Bestyrelse, direktion og ledende medarbejdere".

Selskabets bestyrelse og direktion drøfter og gennemgår årligt anbefalingerne til god selskabsledelse.

Selskabets lovpligtige redegørelse for virksomhedsledelse, jf. årsregnskabslovens §107c, er offentliggjort på selskabets hjemmeside [www.evida.dk](http://www.evida.dk)

Flertallet af bestyrelsesmedlemmerne anses for uafhængige. Selskabet anvender ikke bestyrelsesudvalg.

Selskabet er 100% ejet af den danske stat, og ingen bestyrelsesmedlemmer ejer aktier i koncernens selskaber.

Bestyrelsen har i regnskabsåret 2020 holdt 6 ordinære bestyrelsesmøder. Honoraret til bestyrelsesmedlemmerne i Evida har for 2020 været en del af honoraret for Energinet-koncernen, og det er vurderet, at det samlede honorar til bestyrelsen i 2020 har udgjort 834.000 DKK.

For regnskabsåret har Evida Holding A/S været ejet af Energinet – og den nye bestyrelse er tiltrådt 1. januar 2021, hvorfra bestyrelsen vil gennemføre en selvevaluering for 2021 i overensstemmelse med statens ejerskabspolitik og anbefalingerne for god selskabsledelse. Bestyrelsesformanden vil fremsende konklusionerne fra selvevalueringen til selskabets ejer – Finansministeriet.

I relation til, hvilke ledelseshverv virksomhedens nuværende ledelse beklæder i andre erhvervsdrivende virksomheder, henvises til afsnittet "Bestyrelse, direktion og ledende medarbejdere".

For regnskabsåret har Evida Holding A/S været ejet af Energinet, hvor en medarbejderrepræsentant fra Evida har deltaget i Energinets bestyrelse jævnfør reglerne om koncernrepræsentation. Medarbejdervalgte bestyrelsesmedlemmer vil introduceres i Evida i 2021.

## BESTYRELSE, DIREKTION OG LEDENDE MEDARBEJDERE

### Bestyrelse



**Charlotte Strand, formand (f. 1961), (K)**

Indtrådt som bestyrelsesformand i Evida Holding A/S i 2021, og valgperiode udløber i 2022.

Andre ledelseshverv

- Bestyrelsesmedlem i PostNord AB
- Bestyrelsesmedlem i Climeon AB
- Bestyrelsesmedlem i Per Aarsleff A/S
- Bestyrelsesmedlem i Flügger A/S

*Kompetencer:* Charlotte Strand har flere års erfaring som CFO i DONG Energy Wind Power (nu Ørsted A/S) og herfra blandt andet også indsigt i forvaltnings- og complianceområder. Derudover har Charlotte Strand erfaring med strategisk transformation i børsnoterede virksomheder og drift i komplekse forretningsmiljøer.



**Susanne Juhl, bestyrelsesmedlem (f. 1971), (K)**

Indtrådt i Evida Holding A/S' bestyrelse i 2021, og valgperiode udløber i 2022.

Andre ledelseshverv

- Næstformand for bestyrelsen i Nunaoil A/S
- Bestyrelsesmedlem i Danmarks Tekniske Universitet (DTU)
- Bestyrelsesmedlem i Politiken Fonden og Politiken Holding A/S
- Bestyrelsesmedlem i JP/Politikens Hus A/S

*Kompetencer:* Susanne Juhl har tidligere bl.a. været administrerende direktør for HMN Naturgas fra april 2012 til november 2019 og har derfor en stor faglig viden inden for gasdistribution og Evidas virksomhed, herunder regulatoriske spørgsmål og grøn omstilling. Derudover har Susanne Juhl erfaring med topledelse og strategisk transformation.

Susanne Juhl arbejder i dag primært som bestyrelsesmedlem i de ovenfor nævnte selskaber. Derudover er hun selvstændig rådgiver.



**Thomas Dalsgaard, bestyrelsesmedlem (f. 1966), (M)**

Indtrådt i Evida Holding A/S' bestyrelse i 2021, og valgperiode udløber i 2022.

Andre ledelseshverv

- Bestyrelsesformand i Dansk Retursystem A/S

*Kompetencer:* Thomas Dalsgaard har bl.a. erfaring som administrerende direktør for Ørsted Bio-energy & Thermal Power, ligesom han har været Senior Vice Præsident hos DONG Energy. Han har derfor indsigt i strategisk transformation, ligesom han har erfaring med grøn omstilling af Ørsteds varme- og elproduktionsaktiviteter.

Thomas Dalsgaard er Partner hos Copenhagen Infrastructure Partners.



## Ledelsesberetning



### **Per Christensen, bestyrelsesmedlem (f. 1957), (M)**

Indtrådt i Evida Holding A/S' bestyrelse i 2021, og valgperiode udløber i 2022.

Andre ledelseshverv

- Bestyrelsesformand i PensionDanmark
- Bestyrelsesformand i Arbejdernes Landsbank A/S
- Næstformand i Det Kongelige Teaters bestyrelse
- Bestyrelsesmedlem i Det Energiteknologiske Udviklings- og Demonstrationsprogram (EUDP)
- Bestyrelsesmedlem i A/S A-Pressen.

Kompetencer: Per Christensen har stor indsigt i arbejdsmarkeds- og arbejdstagerforhold, hvilket kan være særligt relevant for Evida som udflyttet og fusioneret selskab.

Per Christensen har siden september 2013 været forbundsformand for 3F, hvor han har været valgt i 35 år.

### **Fælles for samtlige bestyrelsesmedlemmer**

Flertallet af selskabets bestyrelsesmedlemmer er uafhængige. Intet medlem af bestyrelsen ejer aktier, optioner, warrants eller lignende i Evida.

### **Bestyrelsesmøder**

Bestyrelsesmøderne følger det af bestyrelsen fastsatte årshjul med 4 fastlagte ordinære møder, mens der indkaldes til ekstraordinære møder ved behov. Bestyrelsen afholder desuden årligt et heldags strategiseminar og har løbende drøftelser af strategiske temaer.

### **Bestyrelsens vederlag i 2021**

Honoraret til bestyrelsesmedlemmerne i Evida vil i 2021 være som følger:

- Bestyrelsesformand: 496.000 kr.
- Bestyrelsesmedlemmer: 165.000 kr.

Det er forventningen, at disse honorarer vil blive formelt vedtaget på den ordinære generalforsamling d. 23. april 2021. Evida ikke anvender nogen former for aktiebaserede incitamentsprogrammer. Der henvises desuden til Evidas vederlagspolitik, hvoraf det fremgår, at bestyrelsen kan indføre en kontant bonusordning for direktionsmedlemmer. Denne kan maksimalt udgøre 20% af det pågældende direktionsmedlems grundløn.

# Ledelsesberetning

## Direktion



**Ole Michael Kalør (M)**  
Administrerende direktør (CEO)

Administrerende direktør i:

- Evida Holding A/S
- Evida Service Syd A/S
- Evida Service Nord A/S
- Evida Syd A/S
- Evida Nord A/S
- Evida Fyn A/S

Andre ledelseshverv

- Bestyrelsesmedlem i Paschal Danmark A/S
- Bestyrelsesmedlem i Dansu A/S

Ole Kalør har erfaring som økonomidirektør og administrerende direktør for en række selskaber. Han har bl.a. været ansat i Arthur Andersen, Hewlett-Packard ApS, NCC Roads Holding AB og Fritz Schur Technical Group.

## Ledende medarbejdere



**Søren Hylleberg Sørensen (M)**  
Driftsdirektør (COO)

Andre ledelseshverv

- Næstformand for Dansk Gasteknisk Center (DGC) A/S
- Næstformand for Skive Vand A/S

Søren Hylleberg Sørensen har erfaring som driftsdirektør og administrerende direktør i HMN GasNet, hvor han var ansat i 35 år inden fusionen til Evida.



**Peter Thomas Clausen (M)**  
Økonomidirektør (CFO)

Peter Thomas Clausen har bl.a. erfaring som CFO for NRGi Infrastruktur-division og økonomichef for Baltship A/S og Martin Professional A/S (Martin Group).

## Resultatopgørelse

Beløb i t.DKK	Koncernen		Moderselskab		
	2020	2019	2020	2019	
Note					
1	<b>Nettoomsætning</b>	<b>1.464.446</b>	<b>1.502.324</b>	<b>0</b>	<b>0</b>
	Arbejde udført for egen regning og opført under aktiver	73.605	16.282	0	0
	Andre driftsindtægter	1.053	618	0	0
	<b>Indtægter i alt</b>	<b>1.539.104</b>	<b>1.519.224</b>	<b>0</b>	<b>0</b>
2	Andre eksterne omkostninger	-444.254	-613.757	-23	-7.720
	<b>Bruttofortjeneste</b>	<b>1.094.850</b>	<b>905.467</b>	<b>-23</b>	<b>-7.720</b>
3	Personaleomkostninger	-303.146	-208.025	0	0
	<b>Resultat før afskrivninger (EBITDA)</b>	<b>791.704</b>	<b>697.442</b>	<b>-23</b>	<b>-7.720</b>
4	Af- og nedskrivninger	-727.294	-636.632	0	0
	<b>Resultat af primær drift (EBIT)</b>	<b>64.410</b>	<b>60.810</b>	<b>-23</b>	<b>-7.720</b>
	Indtægter af kapitalandele i				
10	dattervirksomheder	0	0	49.363	39.939
10	Resultat af andre kapitalandele	0	0	201	823
5	Finansielle indtægter	29.460	8.565	19.134	0
6	Finansielle omkostninger	-50.269	-52.291	-26.167	-23.734
	<b>Finansielle poster i alt</b>	<b>-20.809</b>	<b>-43.726</b>	<b>42.531</b>	<b>17.028</b>
	<b>Resultat før skat</b>	<b>43.601</b>	<b>17.084</b>	<b>42.508</b>	<b>9.308</b>
7	Skat af årets resultat	787	-2.679	1.552	4.862
	<b>Årets resultat</b>	<b>44.388</b>	<b>14.405</b>	<b>44.060</b>	<b>14.170</b>
	<b>Koncernens resultat er således fordelt:</b>				
	Aktionærer i Evida Holding A/S	44.060	14.170		
	Minoritetsaktionærer	328	235		
	<b>I alt</b>	<b>44.388</b>	<b>14.405</b>		

20 Resultatdisponering

## Balance

AKTIVER		Koncernen		Moderselskab	
		31.12.20	31.12.19	31.12.20	31.12.19
Beløb i t.DKK					
Note					
<b>LANGFRISTEDE AKTIVER</b>					
	Færdiggjorte udviklingsprojekter	160.391	138.861	0	0
	Goodwill	634.866	537.150	0	0
	Udviklingsprojekter under udførelse	21.141	14.925	0	0
8	<b>Immaterielle aktiver i alt</b>	<b>816.398</b>	<b>690.936</b>	<b>0</b>	<b>0</b>
	Grunde og bygninger	178.863	157.952	0	0
	Distributionsanlæg	4.090.056	4.354.084	0	0
	Driftsmateriel	6.663	2.910	0	0
	Materielle aktiver under udførelse	339.895	197.657	0	0
9	<b>Materielle aktiver i alt</b>	<b>4.615.477</b>	<b>4.712.603</b>	<b>0</b>	<b>0</b>
10	Kapitalandele i dattervirksomheder	0	0	2.584.726	2.735.850
10	Andre kapitalandele	0	0	910	823
11	Andre tilgodehavender	10.355	13.193	0	0
	<b>Finansielle aktiver i alt</b>	<b>10.355</b>	<b>13.193</b>	<b>2.585.636</b>	<b>2.736.673</b>
	<b>Langfristede aktiver i alt</b>	<b>5.442.230</b>	<b>5.416.732</b>	<b>2.585.636</b>	<b>2.736.673</b>
<b>KORTFRISTEDE AKTIVER</b>					
	Handelsvarer	62.228	30.500	0	0
	<b>Varebeholdninger i alt</b>	<b>62.228</b>	<b>30.500</b>	<b>0</b>	<b>0</b>
	Tilgodehavender fra salg og tjenesteydelser	761.206	924.075	0	0
	Igangværende arbejder for fremmed regning	3.152	3.854	0	0
	Tilgodehavende hos tilknyttede virksomheder	0	0	83	4.293
	Krav på indbetaling af virksomhedskapital	294.500	0	294.500	0
	Tilgodehavende selskabsskat	0	0	1.583	0
	Andre tilgodehavender	194.111	142.728	156.146	135.800
	Periodeafgrænsningsposter	4.070	1.257	0	0
	<b>Tilgodehavender i alt</b>	<b>1.257.039</b>	<b>1.071.914</b>	<b>452.312</b>	<b>140.093</b>
	<b>Likvide beholdninger</b>	<b>812.817</b>	<b>687.965</b>	<b>197.002</b>	<b>20.311</b>
	<b>Kortfristede aktiver i alt</b>	<b>2.132.084</b>	<b>1.790.379</b>	<b>649.314</b>	<b>160.404</b>
	<b>Aktiver i alt</b>	<b>7.574.314</b>	<b>7.207.111</b>	<b>3.234.950</b>	<b>2.897.077</b>

## Balance

<b>PASSIVER</b>		Koncernen		Moderselskab	
		31.12.20	31.12.19	31.12.20	31.12.19
Beløb i t.DKK					
Note					
<b>EGENKAPITAL</b>					
Aktiekapital		15.000	500	15.000	500
Reserve for ikke indbetalt selskabskapital		294.500	0	294.500	0
Overkurs ved emission		280.000	350.000	280.000	350.000
Overført resultat		763.816	664.752	763.816	664.752
<b>Aktionærer i Evida Holding A/S' andel af egenkapital</b>		<b>1.353.316</b>	<b>1.015.252</b>	<b>1.353.316</b>	<b>1.015.252</b>
Minoritetsinteresser		1.873	1.780	0	0
<b>Egenkapital i alt</b>		<b>1.355.189</b>	<b>1.017.032</b>	<b>1.353.316</b>	<b>1.015.252</b>
<b>LANGFRISTEDE FORPLIGTELSE</b>					
12 Realkreditinstitutter		261.070	300.752	0	0
12 Lån fra kapitalejer		3.010.955	2.998.616	1.881.528	1.701.467
12 Pensionsforpligtelser		15.526	14.005	0	0
14 Periodiseret tilslutningsbidrag		686.905	587.182	0	0
13 Abandonment forpligtelser		860.024	847.708	0	0
12 Takstmæssig overdækning		12.741	52.067	0	0
15 Udsendt skat		120.471	189.988	0	0
Andre hensættelser		0	22.497	0	0
<b>Langfristede forpligtelser i alt</b>		<b>4.967.692</b>	<b>5.012.815</b>	<b>1.881.528</b>	<b>1.701.467</b>
<b>KORTFRISTEDE FORPLIGTELSE</b>					
12 Realkreditinstitutter		40.801	41.482	0	0
12 Pensionsforpligtelser		1.306	0	0	0
14 Periodiseret tilslutningsbidrag		43.049	34.212	0	0
12 Takstmæssig overdækning		39.193	85.421	0	0
Leverandører af varer og tjenesteydelser		46.162	84.616	10	250
Modtagne forudbetalinger på igangværende arbejder		2.142	529	0	0
Selskabsskat		72.049	62.437	0	0
Gæld til tilknyttede virksomheder		0	0	0	180.000
Anden gæld		896.561	709.439	96	108
Periodeafgrænsningsposter		110.170	159.128	0	0
<b>Kortfristede forpligtelser i alt</b>		<b>1.251.433</b>	<b>1.177.264</b>	<b>106</b>	<b>180.358</b>
<b>Forpligtelser i alt</b>		<b>6.219.125</b>	<b>6.190.079</b>	<b>1.881.634</b>	<b>1.881.825</b>
<b>Passiver i alt</b>		<b>7.574.314</b>	<b>7.207.111</b>	<b>3.234.950</b>	<b>2.897.077</b>

- 16 Pantsætninger og sikkerhedsstillelser
- 17 Kontraktlige forpligtelser og eventualposter
- 18 Begivenheder indtruffet efter regnskabsårets udløb
- 19 Nærtstående parter
- 21 Renterisici og anvendelse af finansielle instrumenter

## Egenkapitalopgørelse

<b>Koncernen:</b>		Aktie-	Reserve for	Overkurs	Overført	Minoritets-	Egen-
Beløb i t.DKK		kapital	ikke indbetalt	ved	resultat	I alt	kapital
Note			selskabskapital	emission		interesser	I alt
	Egenkapital pr. 1. januar 2019	500	0	0	650.187	650.687	652.380
	Udbetalt udbytte	0	0	0	0	-148	-148
	Kapitalforhøjelse	0	0	350.000	0	0	350.000
20	Overført via resultatdisponering	0	0	0	14.170	235	14.405
	Egenkapitalbevægelser, dattervirksomheder	0	0	0	395	0	395
	Egenkapital pr. 31. december 2019	500	0	350.000	664.752	1.015.252	1.017.032
	Overførsel	0	0	-350.000	350.000	0	0
	Udbetalt udbytte	0	0	0	0	-235	-235
	Kapitalforhøjelse	14.500	294.500	280.000	-294.500	0	294.500
	Egenkapitalbevægelser, dattervirksomheder	0	0	0	-496	0	-496
20	Overført via resultatdisponering	0	0	0	44.060	328	44.388
	Egenkapital pr. 31. december 2020	15.000	294.500	280.000	763.816	1.353.316	1.355.189

<b>Møderselskabet:</b>		Aktie-	Reserve for	Overkurs	Overført	I alt
Beløb i t.DKK		kapital	ikke indbetalt	ved	resultat	
Note			selskabskapital	emission		
	Egenkapital pr. 1. januar 2019	500	0	0	650.187	650.687
	Kapitalforhøjelse	0	0	350.000	0	350.000
20	Overført via resultatdisponering	0	0	0	14.170	14.170
	Værdiregulering af sikringsinstrumenter	0	0	0	395	395
	Egenkapital pr. 31. december 2019	500	0	350.000	664.752	1.015.252
	Overførsel	0	0	-350.000	350.000	0
	Kapitalforhøjelse	14.500	294.500	280.000	-294.500	294.500
	Egenkapitalbevægelser, dattervirksomheder	0	0	0	-496	-496
20	Overført via resultatdisponering	0	0	0	44.060	44.060
	Egenkapital pr. 31. december 2020	15.000	294.500	280.000	763.816	1.353.316

Aktiekapitalen består af 15.000.000 aktier á nominelt DKK 1. Ingen aktier er tillagt særlige rettigheder.

Aktiekapitalen har de seneste 5 år udviklet sig således:

	DKK
Aktiekapital ved selskabet stiftelse i 2016	500.000
Kapitaludvidelse i 2016	100
Kapitaludvidelse i 2019	100
Kapitaludvidelse i 2020	14.499.800
<b>Aktiekapital pr. 31. december 2020</b>	<b>15.000.000</b>

Kapitalforhøjelsen er indbetalt kontant primo 2021.

## Pengestrømsopgørelse

Beløb i t.DKK	Koncernen	
	2020	2019
<b>Resultat af primær drift</b>	<b>64.410</b>	<b>60.810</b>
Afskrivninger	727.294	636.632
Investeringsbidrag	68.865	109.362
Regulering af ikke likvide	0	-23.060
<b>Pengestrøm fra primær drift før ændring i driftskapital</b>	<b>860.569</b>	<b>783.744</b>
Ændringer i driftskapital:		
Varebeholdninger	-31.728	-30.500
Tilgodehavender	110.819	336.494
Takstmæssig overdækning	-85.554	-145.558
Leverandører af varer og tjenesteydelser og anden gæld	80.143	-52.375
<b>Pengestrømme fra primær drift</b>	<b>934.249</b>	<b>891.805</b>
Renteindtægter	29.460	8.565
Renteomkostninger	-49.989	-43.770
Betalt selskabsskat	-58.982	-19.628
<b>Pengestrømme fra driftsaktiviteter</b>	<b>854.738</b>	<b>836.972</b>
Køb af immaterielle og materielle aktiver	-567.541	-953.968
Heraf abandonment	12.316	249.141
Køb af virksomhed	0	-1.239.000
Immaterielle og materielle aktiver under udførelse, regulering	-148.454	89.497
Langfristede tilgodehavender	1.394	-85
Salg af materielle aktiver	60	0
<b>Pengestrømme fra investeringsaktiviteter</b>	<b>-702.225</b>	<b>-1.854.415</b>
<b>Pengestrømme fra drifts- og investeringsaktiviteter</b>	<b>152.513</b>	<b>-1.017.443</b>
Udbetalt udbytte	-235	-148
Kapitalforhøjelse	0	350.000
Lån fra kapitalejer, netto	12.339	1.132.177
Afdrag på langfristede forpligtelser	-39.765	-44.509
<b>Pengestrømme fra finansieringsaktivitet</b>	<b>-27.661</b>	<b>1.437.520</b>
<b>Årets pengestrøm</b>	<b>124.852</b>	<b>420.077</b>
Likvide beholdninger pr. 1. januar	687.965	185.688
Likvide beholdninger, tilkøbt virksomhed	0	82.200
<b>Likvide beholdninger pr. 31. december</b>	<b>812.817</b>	<b>687.965</b>

Pengestrømsopgørelsen kan ikke direkte udledes af koncernregnskabet's øvrige bestanddele.

## Anvendt regnskabspraksis

Årsrapporten for Evida Holding A/S for 2020 er aflagt i overensstemmelse med årsregnskabslovens bestemmelser for virksomheder i regnskabsklasse D.

Den anvendte regnskabspraksis er uændret i forhold til sidste år.

Årsregnskabet opstilles i t.DKK.

### GENERELT

#### Generelt om indregning og måling

Indtægter indregnes i resultatopgørelsen i takt med, at de indtjenes. Endvidere indregnes i resultatopgørelsen alle omkostninger, der er afholdt for at opnå årets indtjening, herunder afskrivninger og hensatte forpligtelser samt tilbageførsler som følge af ændrede regnskabsmæssige skøn af beløb, der tidligere har været indregnet i resultatopgørelsen.

Aktiver indregnes i balancen, når det er sandsynligt, at fremtidige økonomiske fordele vil tilflyde selskabet, og aktivets værdi kan måles pålideligt.

Forpligtelser indregnes i balancen, når det er sandsynligt, at fremtidige økonomiske fordele vil fragå selskabet, og forpligtelsens værdi kan måles pålideligt.

Ved første indregning måles aktiver og forpligtelser til kostpris. Efterfølgende måles aktiver og forpligtelser som beskrevet for hver enkelt regnskabspost nedenfor.

Visse finansielle aktiver og forpligtelser måles til amortiseret kostpris, hvorved der indregnes en konstant effektiv rente over løbetiden. Amortiseret kostpris opgøres som oprindelig kostpris med fradrag af afdrag og tillæg/fradrag af den akkumulerede afskrivning af forskellen mellem kostprisen og det nominelle beløb. Herved fordeles kurstab og gevinst over løbetiden.

Ved indregning og måling tages hensyn til forudsigelige tab og risici, der fremkommer, inden årsrapporten aflægges, og som be- eller afkræfter forhold, der eksisterede på balancedagen.

#### Omregning af fremmed valuta

Transaktioner i fremmed valuta omregnes til transaktionsdagens kurs. Valutakursdifferencer, der opstår mellem transaktionsdagens kurs og kursen på betalingsdagen, indregnes i resultatopgørelsen som en finansiell post.

Tilgodehavender, gæld og andre monetære poster i fremmed valuta, som ikke er afregnet på balancedagen, måles til balancedagens valutakurs. Forskellen mellem balancedagens kurs og kursen på tidspunktet for tilgodehavendets eller gældens opståen indregnes i resultatopgørelsen under finansielle indtægter og omkostninger.

#### Leasing

Alle leasingkontrakter betragtes som operationel leasing. Ydelser i forbindelse hermed indregnes lineært over leasingperioden.



# Anvendt regnskabspraksis

## Afledte finansielle instrumenter

Afledte finansielle instrumenter indregnes første gang i balancen til kostpris og måles efterfølgende til dagsværdi. Negative dagsværdier af afledte finansielle instrumenter klassificeres som "anden gæld".

Ændring i dagsværdien af finansielle instrumenter, der er klassificeret som og opfylder betingelserne for sikring af forventede fremtidige transaktioner, indregnes på egenkapitalen under overført resultat. Resulterer den sikrede transaktion i en indtægt eller en omkostning, overføres det beløb, som er udskudt under egenkapitalen, fra egenkapitalen til resultatopgørelsen i den periode, hvor den sikrede transaktion indregnes. Beløbet indregnes i samme post som den sikrede transaktion.

## RESULTATOPGØRELSE

### Nettoomsætning

Nettoomsætning ved salg af transport af naturgas samt relaterede tjenesteydelser indregnes i resultatopgørelsen, når levering har fundet sted inden regnskabsårets udløb og indbetaling er modtaget eller med rimelig sikkerhed kan forventes modtaget.

Nettoomsætningen måles til det modtagne vederlag og indregnes eksklusive moms og med fradrag af rabatter i forbindelse med salget.

Koncernens aktiviteter omfatter udelukkende aktiviteter i tilknytning til drift og vedligehold af gasdistributionsanlæg, og dette anses som én aktivitet på ét geografisk område, hvorfor der ikke er oplyst om segmenter.

### Arbejde udført for egen regning og opført under aktiver

Arbejde udført for egen regning omfatter direkte løn og indirekte produktionsomkostninger (IPO), som er afholdt til hele eller delvis udførelse af egne anlæg, som er opført under aktiver.

### Andre driftsindtægter

Andre driftsindtægter omfatter primært huslejeindtægter og avancer ved salg af immaterielle og materielle aktiver.

### Andre eksterne omkostninger

Andre eksterne omkostninger omfatter omkostninger til vedligeholdelse af anlæg, drift af biler, markedsføring, lokaler samt administrative omkostninger.

### Personaleomkostninger

Personaleomkostninger omfatter løn og gager, inkl. feriepenge og pensioner, samt andre omkostninger til social sikring m.v. af selskabets medarbejdere. Personaleomkostninger er fratrukket godtgørelser fra offentlige myndigheder.

## Anvendt regnskabspraksis

### Af- og nedskrivninger

Af- og nedskrivninger omfatter af- og nedskrivninger af immaterielle og materielle aktiver.

### Indtægter af kapitalandele i dattervirksomheder

I resultatopgørelsen indregnes den forholdsmæssige andel af resultat for året under posten "Indtægter af kapitalandele i dattervirksomheder".

### Indtægter af kapitalandele i associerede virksomheder

I resultatopgørelsen indregnes den forholdsmæssige andel af resultat for året under posten "Indtægter af kapitalandele i associerede virksomheder". Endvidere indregnes afskrivning på goodwill / merværdier i forbindelse med anskaffelsen af dattervirksomhederne. Endelig indregnes regulering for interne avancer på egen opført anlæg.

### Finansielle poster

Finansielle indtægter og omkostninger omfatter renter, realiserede og urealiserede valutakursreguleringer og renter af abandonment- og pensionsforpligtelser.

### Selskabsskat

Skat af årets resultat, som består af årets aktuelle skat og årets udskudte skat, indregnes i resultatopgørelsen med den del, der kan henføres til årets resultat, og direkte på egenkapitalen med den del, der kan henføres til egenkapitaltransaktioner.

Selskabet er sambeskattet med danske tilknyttede virksomheder i Energinet-koncernen. Skatteeffekten af sambeskatningen fordeles på såvel overskuds- som underskudsgivende virksomheder i forhold til disses skattepligtige indkomster (fuld fordeling med refusion vedrørende skattemæssige underskud).

## BALANCEN

### Immaterielle aktiver

Erhvervet goodwill afskrives lineært over den vurderede økonomiske brugstid, der fastlægges af ledelsens ud fra de aktiviteter, som goodwill vedrører. Afskrivningsperioden er fastsat til 10-20 år.

Udviklingsprojekter, som omfatter køb og udvikling af software, omfatter gager og andre omkostninger, der direkte og indirekte kan henføres til selskabets udviklingsprojekter.

Udviklingsprojekter, der er klart definerede og identificerbare, indregnes som immaterielle anlægsaktiver, hvis der er tilstrækkelig sikkerhed for, at kapitalværdien af den fremtidige brug kan dække udviklingsomkostningerne. Udviklingsprojekter, der ikke opfylder kriterierne for indregning i balancen, indregnes som omkostninger i resultatopgørelsen, i takt med at omkostningerne afholdes.

Aktiverede udviklingsomkostninger måles til kostpris med fradrag af akkumulerede af- og nedskrivninger eller genindvindingsværdi, hvis denne er lavere. Et beløb svarende til de indregnede

## Anvendt regnskabspraksis

udviklingsomkostninger reserveres i posten "Reserve for udviklingsomkostninger" under egenkapitalen. Reserven omfatter udelukkende udviklingsomkostninger, som er indregnet i regnskabsår, der begynder den 1. januar 2016 eller senere. Reserven reduceres løbende med af- og nedskrivninger på udviklingsprojekterne.

Aktiverede udviklingsomkostninger afskrives fra tidspunktet for færdiggørelsen lineært over den periode, hvori udviklingsprojektet forventes at blive anvendt. Afskrivningsperioden udgør 3-10 år.

### Materielle aktiver

Materielle aktiver måles til kostpris med fradrag af akkumulerede afskrivninger.

Kostpris omfatter anskaffelsesprisen og omkostninger direkte tilknyttet anskaffelsen indtil det tidspunkt, hvor aktivet er klar til at blive taget i brug.

Afskrivningsgrundlaget, der opgøres som kostpris og reduceret med eventuel restværdi, fordeles lineært over aktivernes forventede brugstid, der udgør:

Bygninger	20 år
Distributionsanlæg	10 - 30 år
Driftsmateriel	3 - 10 år

Restværdien af virksomhedens materielle anlægsaktiver revurderes årligt.

### Nedskrivning af materielle aktiver

Den regnskabsmæssige værdi af immaterielle og materielle aktiver gennemgås årligt for at afgøre, om der er indikation af værdiforringelse ud over det, som udtrykkes ved afskrivning.

Hvis dette er tilfældet, gennemføres en nedskrivningstest til afgørelse af, om genindvindingsværdien er lavere end den regnskabsmæssige værdi, og der nedskrives til denne lavere genindvindingsværdi. Denne nedskrivningstest gennemføres årligt på igangværende udviklingsprojekter, uanset om der er indikationer for værdifald.

Genindvindingsværdien for aktivet opgøres som den højeste værdi af nettosalgsprisen og kapitalværdien. Er det ikke muligt at fastsætte en genindvindingsværdi for det enkelte aktiv, vurderes aktiverne samlet i den mindste gruppe af aktiver, hvor der ved en samlet vurdering kan fastsættes en pålidelig genindvindingsværdi.

### Finansielle aktiver

Kapitalandele i dattervirksomheder indregnes og måles efter den indre værdis metode.

I balancen indregnes under posten "Kapitalandele i dattervirksomheder" den forholdsmæssige ejerandel af virksomhedernes regnskabsmæssige indre værdi opgjort med udgangspunkt i dagsværdien af de identificerbare nettoaktiver på anskaffelsestidspunktet med fradrag eller tillæg af urealiserede koncerninterne avancer eller tab og med tillæg af resterende værdi af eventuelle merværdier og goodwill opgjort på tidspunktet for anskaffelsen af virksomhederne.

## Anvendt regnskabspraksis

Den samlede nettoopskrivning af kapitalandele i dattervirksomheder henlægges via overskuds-disponeringen til "Reserve for nettoopskrivning efter den indre værdis metode" under egenkapitalen. Reserven reduceres med udbytteudlodninger til moderselskabet og reguleres med andre egenkapitalbevægelser i dattervirksomhederne og de associerede virksomheder.

Andre kapitalandele, som ikke handles på et aktivt marked, måles en forholdsmæssig andel af indre værdi som udtryk for markedsværdien.

Langfristede andre tilgodehavender omfatter udlån, som indregnes til lånenes nominelle restgæld.

### Varebeholdninger

Varebeholdninger måles til kostpris efter vejede gennemsnitspriser eller nettorealiseringsværdi, hvis denne er lavere.

Nettorealiseringsværdien for varebeholdninger opgøres til det beløb, som forventes at kunne indbringes ved salg i normal drift med fradrag af salgs- og færdiggørelsesomkostninger. Nettorealiseringsværdien opgøres under hensyntagen til omsættelighed, ukurans og udvikling i forventet salgspris.

Kostpris for handelsvarer samt råvarer og hjælpematerialer omfatter købspris med tillæg af hjemtagelsesomkostninger.

### Tilgodehavender fra salg og tjenesteydelser samt Andre tilgodehavender

Tilgodehavender måles i balancen til amortiseret kostpris eller en lavere nettorealiseringsværdi, hvilket normalt udgør nominal værdi med fradrag af nedskrivning til imødegåelse af tab.

### Igangværende arbejder for fremmed regning

Igangværende arbejder for fremmed regning måles til salgsværdien af det udførte arbejde med fradrag af foretagne a'contofaktureringer på det enkelte igangværende arbejde.

Salgsværdien måles på baggrund af færdiggørelsesgraden på balancedagen og de samlede forventede indtægter på de enkelte igangværende arbejder. Færdiggørelsesgraden for det enkelte igangværende arbejde beregnes normalt som forholdet mellem det anvendte ressourceforbrug og det totale budgetterede ressourceforbrug. For enkelte igangværende arbejder, hvor ressourceforbruget ikke kan anvendes som grundlag, er der i stedet benyttet forholdet mellem afsluttede delaktiviteter og de samlede delaktiviteter for det enkelte igangværende arbejde.

Hvis salgsværdien for et igangværende arbejde ikke kan opgøres pålideligt, måles salgsværdien til de medgåede omkostninger eller nettorealiseringsværdien, hvis denne er lavere.

Det enkelte igangværende arbejde indregnes i balancen under tilgodehavender eller gældsforpligtelser afhængigt af, hvorvidt nettoværdien af salgsværdien med fradrag af modtagne forudbetalinger er positiv eller negativ. Når det er sandsynligt, at de totale omkostninger vil overstige de samlede indtægter på det enkelte igangværende arbejde, indregnes det samlede forventede tab som en hensat forpligtelse.

## Anvendt regnskabspraksis

### Tilgodehavende hos og gæld til tilknyttede virksomheder

Mellemværender omfatter ikke afregnet intern handel med varer og ydelser.

### Tilgodehavende hos kapitalejere

Tilgodehavende hos kapitalejere omfatter kapitalindskud, som er besluttet og registreret, men endnu ikke indbetalt på statusdagen.

### Aktuelle skattetilgodehavende- og forpligtelser

Aktuelle skattetilgodehavender- og forpligtelser indregnes i balancen under henholdsvis tilgodehavender eller kortfristede forpligtelser som beregnet skat af årets skattepligtige indkomst samt for betalte acontoskatter. Tillæg og godtgørelse under acontoskatteordningen indregnes i resultatopgørelsen under finansielle poster.

### Periodeafgrænsningsposter

Periodeafgrænsningsposter under aktiver omfatter afholdte forudbetalte omkostninger.

### Likvide midler

Likvide midler omfatter indestående i kreditinstitutter.

### Lån fra kapitalejer

Lån fra kapitalejer omfatter langfristet finansiering stillet til rådighed for en årrække og med en markedsfølsom forrentning.

### Pensionsforpligtelser

Pensionsforpligtelser omfatter forpligtelser til pension til tjenestemænd. Forpligtelsen indregnes i balancen på baggrund af aktuarmæssig opgørelse af forpligtelsen og dagsværdi af tilhørende pensionsaktiver. Aktuarmæssige tab og gevinster der omfatter ændring i de aktuarmæssige forudsætninger, herunder demografiske og makroøkonomiske forhold, indregnes direkte på egenkapitalen. Pensionsomkostninger, som indregnes i resultatopgørelsen, omfatter omkostninger til pensioner for regnskabsåret samt beregnede rentekomkostninger af nettoforpligtelsen.

### Periodiseret tilslutningsbidrag

Periodiseret tilslutningsbidrag omfatter modtagne tilskud fra kunder til delvis dækning af anlægsprojekter. Tilskuddene indregnes i resultatopgørelsen i samme takt, som der foretages afskrivninger på de pågældende anlæg.

### Abandonment forpligtelser

Hensatte forpligtelser til fjernelse af distributionsanlæg og reetablering, når disse ikke længere skal anvendes, indregnes, når selskabet som følge af en begivenhed indtruffet senest på balancedagen har

## Anvendt regnskabspraksis

en retslig eller faktisk forpligtelse, og det er sandsynligt, at der må afgives økonomiske fordele for at indfri forpligtelsen.

Hensatte forpligtelser tilbagediskonteres til nutidsværdi men en diskonteringsfaktor, som afspejler renteniveauet i Danmark.

Forpligtelserne indregnes, når disse opstår i forbindelse med nyinvesteringer og reguleres løbende for at afspejle ændringer i prisniveau, inflation og diskonteringsrente. Opgørelsen indeholder en række skøn, og derfor reguleres forpligtelsen kun ved væsentlige ændringer. Forpligtelsens modværdi indregnes som en del af materielle aktiver og afskrives efter samme afskrivningsprincipper. Forrentning af forpligtelsen indregnes i resultatopgørelsen under finansielle poster.

### Takstmæssig over- og underdækning

Selskabets driftsindtægter og -omkostninger er reguleret i henhold til bekendtgørelse om indtægtsrammer for gasdistribution. Dette medfører, at der årligt opstår en over- eller underdækning (gæld eller tilgodehavende) i forhold til kunderne, som indregnes i efterfølgende års priser. Årets ændring i over- og underdækninger indregnes i omsætningen, mens den akkumulerede over- eller underdækning fremgår af balancen, som enten tilgodehavende hos eller gæld til kunderne.

### Udskudt skat

Der indregnes udskudt skat af alle midlertidige forskelle mellem regnskabs- og skattemæssig værdi af aktiver og forpligtelser. Udskudt skat måles på grundlag af de skatteregler og skattesatser, der med balancedagens lovgivning vil være gældende, når den udskudte skat forventes udløst som aktuel skat.

Udskudte skatteaktiver måles til den værdi, hvortil aktivet forventes at kunne realiseres, enten ved udligning i skat af fremtidig indtjening eller ved modregning i udskudte skatteforpligtelser. Udskudte skatteaktiver og -forpligtelser præsenteres modregnet inden for samme juridiske skatteenhed.

### Andre hensættelser

Andre hensættelser omfatter hensatte omkostninger, hvor tidspunkt for afholdelse og endelig opgørelse af størrelse er usikker.

### Finansielle forpligtelser

Realkreditlån indregnes ved låneoptagelsen til det modtagne provenu med fradrag af afholdte transaktions- og låneomkostninger. I efterfølgende perioder måles lånene til amortiseret kostpris, således forskellen mellem provenuet og den nominelle værdi indregnes i resultatopgørelsen som en renteomkostning over låneperioden.

Prioritetsgæld er således målt til amortiseret kostpris, der for kontantlån svarer til lånets restgæld. For obligationslån svarer amortiseret kostpris til en restgæld beregnet som lånets underliggende kontantværdi på låneoptagelsestidspunktet reguleret med en over afdragstiden foretaget afskrivning af lånets kursregulering på optagelsestidspunktet.

Øvrige gældsforpligtelser måles til amortiseret kostpris, der i al væsentlighed svarer til nominal værdi.

## Anvendt regnskabspraksis

Anden gæld omfatter primært skyldige moms og afgifter samt medarbejderforpligtelser i form af feriepenge, pensioner og andre lønrelaterede poster.

### **Periodeafgrænsningsposter**

Periodeafgrænsningsposter under passiver omfatter forudbetalinger (a'conto) fra kunder i forhold til deres aktuelle forbrug.

### **PENGESTRØMSOPGØRELSE**

Pengestrømsopgørelsen viser koncernens pengestrømme for året opdelt på drifts-, investerings- og finansieringsaktivitet, årets forskydning i likvider samt koncernens likvider ved årets begyndelse og slutning. Der er ikke udarbejdet pengestrømsopgørelse for moderselskabet, idet moderselskabets pengestrømme er indeholdt i pengestrømsopgørelsen for koncernen.

#### **Pengestrøm fra driftsaktivitet**

Pengestrøm fra driftsaktiviteten opgøres som årets resultat reguleret for ændring i driftskapitalen og ikke kontante resultatposter som af- og nedskrivninger og hensatte forpligtelser. Driftskapitalen omfatter omsætningsaktiver minus kortfristede gældsforpligtelser eksklusive de poster, der indgår i likvider.

#### **Pengestrøm fra investeringsaktivitet**

Pengestrøm fra investeringsaktiviteten omfatter pengestrømme fra køb og salg af immaterielle, materielle og finansielle anlægsaktiver.

#### **Pengestrøm fra finansieringsaktivitet**

Pengestrøm fra finansieringsaktiviteten omfatter pengestrømme fra optagelse og tilbagebetaling af langfristede gældsforpligtelser samt ind- og udbetalinger til og fra selskabsdeltagerne.

#### **Likvider**

Likvide midler består af "Likvide beholdninger".

Pengestrømsopgørelsen kan ikke udledes alene af det offentliggjorte regnskabsmateriale.

# Anvendt regnskabspraksis

## NØGLETAL

Nøgletallene er beregnet i overensstemmelse med Finansforeningens anbefalinger:

<b>EBITDA-margin</b>	$\frac{\text{EBITDA} * 100}{\text{Nettoomsætning}}$
<b>Overskudsgrad</b>	$\frac{\text{EBIT} * 100}{\text{Nettoomsætning}}$
<b>Egenkapitalens forrentning</b>	$\frac{\text{Ordinært resultat efter skat} * 100}{\text{Gennemsnitlig egenkapital}}$
<b>Return on capital employed (ROCE)</b>	$\frac{\text{Resultat efter skat tillagt finansielle poster efter skat}}{\text{Egenkapital + nettorentebærende gæld}}$
<b>Soliditetsgrad</b>	$\frac{\text{Egenkapital ultimo} * 100}{\text{Samlede aktiver}}$

### Definitioner:

EBITDA

Resultat før renter, afskrivninger og selskabsskat.

EBIT

Resultat før renter og selskabsskat.

Nettorentebærende gæld

Rentebærende forpligtelser fratrukket rentebærende aktiver.



## Noter

Beløb i t.DKK	Koncernen	
	2020	2019
<b>1. Nettoomsætning</b>		
Omsætning, opkrævet	1.285.943	1.372.979
Over- / underdækning, årets ændring	178.503	129.345
I alt	1.464.446	1.502.324
<b>2. Andre eksterne omkostninger (uddrag)</b>		
Honorar til generalforsamlingsvalgt revisor:		
Honorar vedrørende lovpligtig revision	554	924
Erklæringsopgaver med sikkerhed	162	179
Skattemæssig rådgivning	91	218
Andre ydelser	1.001	1.571
I alt	1.808	2.892
<b>3. Personaleomkostninger</b>		
Gager og lønninger	264.763	182.258
Pensioner	35.496	23.945
Andre omkostninger til social sikring	2.887	1.822
I alt	303.146	208.025
Aflønning af bestyrelsen	834	834
Aflønning af direktion	1.383	1.383
I alt	2.217	2.217
Heraf fordelt til datterselskaber	-1.330	-1.330
Moderselskabets andel	887	887
Gennemsnitligt antal ansatte	463	385
<b>4. Af- og nedskrivninger</b>		
Goodwill	47.903	28.488
Færdiggjorte udviklingsprojekter	38.866	27.974
Grunde og bygninger	4.776	4.291
Driftsmidler	1.491	3.613
Distributionsanlæg	634.258	572.266
I alt	727.294	636.632

## Noter

Beløb i t.DKK	Koncernen		Moderselskab	
	2020	2019	2020	2019
<b>5. Finansielle indtægter</b>				
Renter af voldgiftssag	19.263	144	19.134	0
Debitorer	7.357	7.462	0	0
Bankrenter	685	884	0	0
Kursreguleringer	29	0	0	0
I øvrigt	2.126	75	0	0
I alt	29.460	8.565	19.134	0

## 6. Finansielle omkostninger

Bankrenter	11.914	15.651	1.719	1.124
Realkreditrenter	1.886	1.889	0	0
Renter af lån fra kapitalejere	39.365	29.263	24.447	22.609
Pensionsforpligtelser	280	0	0	0
Abandonment	0	8.521	0	0
Aktiverede renter, materielle anlæg	-4.527	-4.052	0	0
Kursreguleringer	127	25	0	0
I øvrigt	1.224	994	1	1
I alt	50.269	52.291	26.167	23.734

## 7. Skat af årets resultat

Årets aktuelle skat	68.301	78.024	-1.552	-4.862
Årets udskudte skat	-69.088	-75.345	0	0
Skat af årets resultat i alt	-787	2.679	-1.552	-4.862

Skat af årets resultat forklares således:

Beregnet 22% skat af årets resultat	9.592	3.758	9.352	2.048
Skat af årets resultat i datterselskaber	0	0	-10.904	-8.968
Skatteeffekt af ikke fradragsberettigede omkostninger og ikke skattepligtige indtægter	-8.826	-1.250	0	1.880
Skat fra tidligere år	-1.553	171	0	178
Skat af årets resultat i alt	-787	2.679	-1.552	-4.862
Skat af egenkapitalbevægelser	-136	150	0	0
Årets skat i alt	-923	2.829	-1.552	-4.862

## Noter

<b>8. Immaterielle aktiver</b>	Færdiggjorte udviklings- projekter	Goodwill	Udviklingspro- jekter under udførelse	I alt
Beløb i t.DKK				
<b>Koncernen:</b>				
Kostpris pr. 1. januar	211.857	603.811	14.925	830.593
Omfordelt fra materielle aktiver	521	0	0	521
Årets tilgang	43.538	145.619	23.074	212.231
Årets færdiggjorte anlæg	16.858	0	-16.858	0
<b>Kostpris pr. 31. december</b>	<b>272.774</b>	<b>749.430</b>	<b>21.141</b>	<b>1.043.345</b>
Afskrivninger pr. 1. januar	-72.996	-66.661	0	-139.657
Omfordelt fra materielle aktiver	-521	0	0	-521
Årets afskrivninger	-38.866	-47.903	0	-86.769
<b>Afskrivninger pr. 31. december</b>	<b>-112.383</b>	<b>-114.564</b>	<b>0</b>	<b>-226.947</b>
<b>Regnskabsmæssig værdi pr. 31. december</b>	<b>160.391</b>	<b>634.866</b>	<b>21.141</b>	<b>816.398</b>
<b>Regnskabsmæssig værdi året før</b>	<b>138.861</b>	<b>537.150</b>	<b>14.925</b>	<b>690.936</b>

Udviklingsprojekter består af udvikling og implementering af IT-løsninger til brug for effektiv kundeservice og -afregning samt tekniske og administrative systemer. Projekterne indeholder både eksterne og interne omkostninger, som værdiansættes ud fra projekternes forventede understøttelse af selskabets aktiviteter.

<b>9. Materielle aktiver</b>	Grunde og bygninger	Distribu- tionsanlæg	Drifts- materiel	Materielle aktiver under udførelse	I alt
Beløb i t.DKK					
<b>Koncernen:</b>					
Kostpris pr. 1. januar	163.498	15.748.022	18.342	197.657	16.127.519
Omfordelt til immaterielle anlæg	0	-521	0	0	-521
Omfordelt til tilslutningsbidrag	0	39.695	0	0	39.695
Årets tilgang	25.687	801	5.304	471.972	503.764
Årets færdiggjorte anlæg	0	329.734	0	-329.734	0
Årets afgang	0	0	-3.289	0	-3.289
<b>Kostpris pr. 31. december</b>	<b>189.185</b>	<b>16.117.731</b>	<b>20.357</b>	<b>339.895</b>	<b>16.667.168</b>
Af- og nedskrivninger pr. 1. januar	-5.546	-11.393.938	-15.432	0	-11.414.916
Omfordelt til immaterielle anlæg	0	521	0	0	521
Årets afskrivninger	-4.776	-634.258	-1.491	0	-640.525
Tilbageførte afskrivninger, afhændede aktiver	0	0	3.229	0	3.229
<b>Af- og nedskrivninger pr. 31. december</b>	<b>-10.322</b>	<b>-12.027.675</b>	<b>-13.694</b>	<b>0</b>	<b>-12.051.691</b>
<b>Regnskabsmæssig værdi pr. 31. december</b>	<b>178.863</b>	<b>4.090.056</b>	<b>6.663</b>	<b>339.895</b>	<b>4.615.477</b>
<b>Regnskabsmæssig værdi året før</b>	<b>157.952</b>	<b>4.354.084</b>	<b>2.910</b>	<b>197.657</b>	<b>4.712.603</b>

Aktiverede renter udgør pr. 31.12.20 t.DKK 14.760.

## Noter

### 10. Kapitalandele

Beløb i t.DKK	Øvrige kapitalandele	Dattervirksomheder
<b>Moderselskabet:</b>		
Kostpris pr. 1. januar	0	3.205.630
Kostpris pr. 31. december	0	3.205.630
Værdireguleringer pr. 1. januar	823	-469.780
Årets værdireguleringer:		
Andel af årets resultat	201	266.201
Afskrivning på koncerngoodwill / merværdier	0	-188.954
Interne avancer på immaterielle og materielle anlæg	0	-27.884
Øvrige egenkapitalbevægelser	0	-487
Udloddet udbytte	-114	-200.000
Værdiregulering pr. 31. december	910	-620.904
Regnskabsmæssig værdi pr. 31. december	910	2.584.726
Regnskabsmæssig værdi året før	823	2.735.850

Øvrige kapitalandel vedrører 7% ejerskab af Dansk Gasteknisk Center A/S, Hørsholm. Forskelsbeløb ved første indregning af dattervirksomheder udgør t.DKK 1.769.531.

Datterselskaber:			Årets	
Navn	Hjemsted	Ejerandel	resultat Egenkapital	
Evida Service Nord A/S	Viborg	100%	11.088	98.342
Evida Nord A/S	Viborg	100%	65.550	849.337
Evida Service Syd A/S	Viborg	100%	10.925	16.160
Evida Syd A/S	Viborg	100%	172.105	477.973
Evida Fyn A/S	Viborg	100%	6.533	105.290
I alt			266.201	1.547.102

I koncernregnskabet indgår endvidere:

Dansk Gasteknisk Center A/S og DGC Certification ApS	Hørsholm	86%	2.353	13.447
--	----------	-----	-------	--------

Datterselskaber er opgjort ekskl. goodwill / merværdier ved oprindelig overtagelse.

## Noter

### 11. Andre tilgodehavender

Beløb i t.DKK	Depositum	Udlån	I alt
Kostpris pr. 1. januar	380	15.649	16.029
Årets regulering	50	0	50
Kostpris pr. 31. december	430	15.649	16.079
Afdrag pr. 1. januar	0	-2.836	-2.836
Årets afdrag	0	-1.444	-1.444
Afdrag pr. 31. december	0	-4.280	-4.280
Regnskabsmæssig værdi pr. 31. december	430	11.369	11.799
Heraf indregnet som kortfristede andre tilgodehavender	0	-1.444	-1.444
Langfristede tilgodehavender	430	9.925	10.355
Tilgodehavender over 5 år	430	3.229	3.659

Udlån er ydet på markedsmæssige vilkår og betingelser.

### 12. Langfristede forpligtelser

Beløb i t.DKK	Takstmæssig overdækning	Realkredit- institutter	Pensions- forpligtelser	Lån fra kapitalejer
Gæld i alt pr. 31. december	51.934	301.871	16.832	3.010.955
Afdrag næste år	-39.193	-40.801	-1.306	0
Langfristet andel	12.741	261.070	15.526	3.010.955
Restgæld efter 5 år	0	98.924	10.435	3.010.955

Lån fra kapitalejer er ydet på markedsmæssige vilkår og betingelser.

## Noter

Beløb i t.DKK	Koncernen	
	2020	2019
<b>13. Abandonment forpligtelse</b>		
Abandonment pr. 1. januar	847.708	613.446
Hensatte forpligtelser i året	12.316	234.262
Tilbageførte forpligtelser i året	0	0
Abandonment pr. 31. december	860.024	847.708
Heraf indregnet som kortfristet forpligtelse	0	0
Langfristet forpligtelse	860.024	847.708
Restforpligtelse efter 5 år	860.024	847.708

Abandonment omfatter forventede fremtidige omkostninger til oprydning og nedlukning af selskabets gasdistributionsanlæg. De hensatte forpligtelser tilbagediskonteres til nutidsværdi, og modværdien heraf indregnes under anlægsaktiver og afskrives sammen med de relevante aktiver.

### 14. Periodiserede tilslutningsbidrag

Periodisering pr. 1. januar	621.394	501.930
Omfordelt materielle anlæg	39.695	0
Modtagne investeringsbidrag i året	109.081	151.461
Indtægtsført investeringsbidrag i året	-40.216	-31.997
Periodisering pr. 31. december	729.954	621.394
Heraf indregnet som kortfristet forpligtelse	-43.049	-34.212
Langfristet forpligtelse	686.905	587.182
Restgæld efter 5 år	514.709	450.334

## Noter

Beløb i t.DKK	Koncernen	
	2020	2019
<b>15. Udskudt skat</b>		
Saldo pr. 1. januar	189.988	265.333
Årets regulering af udskudt skat af egenkapitalbevægelser	-429	0
Årets regulering af udskudt skat af årets resultat	-69.088	-75.345
<hr/>		
Saldo pr. 31. december	120.471	189.988
<hr/>		
Den udskudte skat kan specificeres således:		
Immaterielle aktiver	43.159	36.678
Materielle aktiver	287.055	375.666
Abandonment	-189.206	-186.495
Omsætning	-20.519	-21.104
I øvrigt	-18	-14.757
<hr/>		
I alt	120.471	189.988
<hr/>		

Udskudt skat fremkommer dels som tidsmæssige forskelle på regnskabs- og skattemæssige afskrivninger på immaterielle og materielle aktiver, og dels som tidsmæssige forskydninger på abandonment og omsætning. Forpligtelsen vil løbende over de kommende år udmøntes i aktuel skat, dog afhængig af størrelse af fremtidige investeringer. Skatteaktivets værdi vurderes årligt på baggrund af løbetid og art sammenholdt med selskabets forventede fremtidige indtjening og regulatoriske forhold.

## 16. Pantsætninger og sikkerhedsstillelser

Pant i distributionsanlæg	489.633	489.633
---------------------------	---------	---------

Pant i distributionsanlæg er stillet til sikkerhed for realkreditinstitutter, hvor restgæld pr. 31.12.20 udgør 302 mio. DKK. Den regnskabsmæssige værdi af aktiver omfattet af pantet pr. 31.12.20 udgør 429 mio. DKK.

## Noter

### 17. Kontraktlige forpligtelser og eventualposter

Koncernen er i henhold til Naturgasforsyningsloven pålagt en generel erstatningspligt for skader forvoldt ved selskabets naturgasaktiviteter, selvom skaderne sker ved hændelige uheld (objektivt ansvar). Der er tegnet sædvanlig forsikring til imødegåelse af erstatningskrav.

Koncernen er sambeskattet med øvrige selskaber i Energinet koncernen frem til 31.12.20, og selskabet hæfter ubegrænset og solidarisk for danske selskabsskatter med de øvrige selskaber i sambeskatningen. Skyldig selskabsskat pr. 31. december 2020 fremgår af koncernregnskabet for Energinet, Fredericia, som er administrationsselskab i henhold til sambeskatningen.

Koncernen er forpligtiget til at nedrive og reetablere når distributionsnet- og anlæg udgår. Der hensættes løbende til denne forpligtelse (Abandonment).

Koncernen har huslejeforpligtelser for t.DKK 970 og indgået operationelle leasingkontrakter på biler for i alt t.DKK 10.416, hvoraf t.DKK 4.163 forfalder indenfor 1 år. Der er ingen forpligtelser efter 5 år.

### 18. Begivenheder indtruffet efter regnskabsårets udløb

Evida Holding A/S har efter regnskabsårets afslutning fået medhold i en voldgiftssag, som udgør 135 mio. DKK. Beløbet er sammen med procesrenter indregnet som et tilgodehavende. Der er herudover ikke efter regnskabsårets afslutning indtruffet begivenheder, som væsentligt vil kunne påvirke selskabets finansielle stilling.

Evida følger regeringens anvisninger om hjemmearbejde m.v. for at mindske spredningen af COVID-19-virus. Til trods for selskabets gode rammer for online-møder og hjemmearbejde kan det for indeværende år medføre en mindskelse af den generelle produktivitet, herunder fremdriften af blandt andet selskabets investeringer. Mindskelsen af den generelle produktivitet mv. vurderes ikke at være så omfattende, at det i væsentlig grad påvirker selskabets økonomi. Det skal ses i lyset af, at selskaber i Evida-koncernen udfører en væsentlig samfundsopgave og har et betydeligt likviditetsberedskab. Derudover opererer Evida-koncernen med længerevarende kontrakter på en række områder. COVID-19 har ikke haft væsentlig betydning for Evida-koncernens økonomi, og Evida gør ikke brug af de forskellige økonomiske hjælpepakker.

### 19. Nærtstående parter

Finansministeriet, København har bestemmende indflydelse i selskabet.

Alle transaktioner med nærtstående parter er foretaget på markedsmæssige vilkår.



## Noter

Beløb i t.DKK	Koncernen		Moderselskab	
	2020	2019	2020	2019
<b>20. Resultatdisponering</b>				
Overførsel til overført resultat	44.060	14.170	44.060	14.170
Minoritetsinteresser	328	235	0	0
I alt	44.388	14.405	44.060	14.170

### 21. Renterisici og anvendelse af finansielle instrumenter

Koncernen anvender i mindre grad renteswaps som sikringsinstrument, hvilket betyder at variable renter omlægges til fast rente.

Beløb i t.DKK	Koncernen	
	2020	2019
Hovedstol, løbetid 1 år	167.000	167.000
Værdiregulering indregnet på egenkapitalen	1.326	680
Værdi pr. 31. december	-715	-2.041

De sikrede pengestrømme realiseres løbende og vil påvirke resultatet i det kommende år.