

ÅRSRAPPORT 2022



Evida Holding A/S

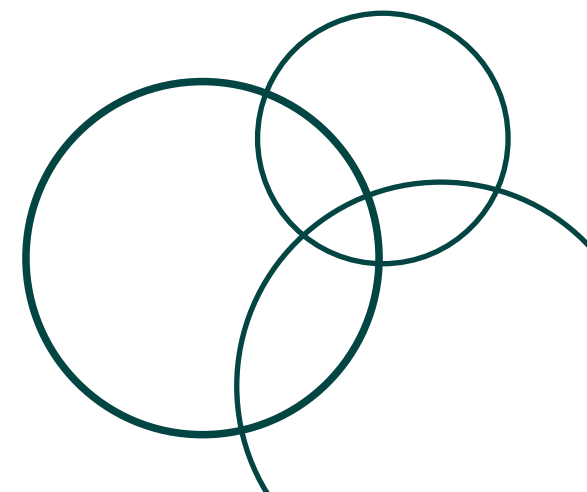
Indholdsfortegnelse

Ledelsesberetningen 3

Selskabsoplysninger.....	4
Hoved- og nøgletal fra koncernen.....	5
Beretning.....	6
Evidas bæredygtighedsprogram.....	12
God selskabsledelse.....	35
Bestyrelse, direktion og ledende medarbejdere.....	36

Årsregnskab 43

Ledelsespåtegninger.....	44
Den uafhængige revisors revisionspåtegning.....	45
Resultatopgørelse.....	47
Balance.....	48
Egenkapitalopgørelse.....	50
Pengestrømsopgørelse.....	51
Anvendt regnskabspraksis.....	52
Noter.....	58



LEDELSERBERETNING



Selskabsoplysninger

Selskab

Evida Holding A/S

Vognmagervej 14

8800 Viborg

Telefon: 77 89 90 00

E-mail: evida@evida.dk

Hjemmeside: www.evida.dk

CVR-nr.: 37 92 66 71

Regnskabsår: 1. januar til 31. december

Hjemstedskommune: Viborg

Ejerskab: Selskabet ejes 100 % af Finansministeriet

Bestyrelse

Charlotte Strand, formand

Thomas Dalsgaard, næstformand

Susanne Juhl

Henning Egon Josefsen Overgaard

Peder Lundquist

Lene Fabricius Hansen, medarbejdervalgt

Christian Kern Kernel, medarbejdervalgt

Direktion

Kim Søgård Bering Kristensen

Revision

PricewaterhouseCoopers

Statsautoriseret Revisionspartnerselskab, Hellerup

Pengeinstitut

Handelsbanken, København K

Nordea, København

Hoved- og nøgletal for koncernen

Beløb i t.DKK	2022	2021	2020	2019
Resultat				
Nettoomsætning	1.445.357	1.392.735	1.464.446	1.502.324
Index	96	93	97	100
Resultat før afskrivninger (EBITDA)	832.404	834.614	791.704	697.442
Index	119	120	114	100
Resultat af primær drift (EBIT)	64.259	82.068	64.410	60.810
Index	106	135	106	100
Resultat af finansielle poster	-21.274	-25.684	-20.809	-43.726
Index	49	59	48	100
Årets resultat	41.698	58.737	44.388	14.405
Index	289	408	308	100
Balance				
Balancesum	6.950.008	6.956.954	7.574.314	7.207.111
Index	96	97	105	100
Investering i materielle aktiver	335.373	273.218	503.764	645.415
Index	52	42	78	100
Egenkapital	1.439.103	1.414.158	1.355.189	1.017.032
Index	142	139	133	100
Nøgletal for koncernen				
EBITDA-margin	57,6 %	59,9 %	54,1 %	46,4 %
Overskudsgrad	4,4 %	5,9 %	4,4 %	4,0 %
Egenkapitalens forrentning	2,9 %	4,2 %	3,7 %	1,7 %
Return on capital employed (ROCE)	1,4 %	1,8 %	1,3 %	1,1 %
Soliditetsgrad	20,7 %	20,3 %	17,9 %	14,1 %
Gennemsnitligt antal ansatte	472	462	463	385

Nøgletal er beregnet i overensstemmelse med Finansforeningens anbefalinger og definitioner fremgår af anvendt regnskabspraksis.

BERETNING



Status og udsyn fra CEO

2022 har været et usædvanligt år for Evida. Krigen i Ukraine har sat ekstra krav til behovet for forsyningsikkerhed, og Evida leverede i 2022 en opetid på mere end 99,99% .

Samtidig har de høje gaspriser fået mange kunder til at reducere forbruget markant med henblik på at nedbringe gasregningen. Forbruget faldt knap en fjerdedel i 2022 - i alt 23,4 % - og derfor gjorde Evida det muligt for kunderne at lave en ekstraordinær aflæsning i december. Cirka 60 % gjorde brug af muligheden, og de skal i gennemsnit have 2.500 kr. tilbage fra Evida for distribution og afgifter. Dertil kommer tilbagebetalingen fra gasleverandørerne for selve gassen.

I løbet af året opsigde 28.000 kunder deres gasforsyning i 2022, og sammenlignet med cirka 6.000 opsigelser i 2021, er det en tendens, der forventes at fortsætte de kommende år.

På grund af det markant faldende gasforbrug, høj inflation og omkostninger til grøn omstilling hæves distributionstarifferne fra april 2023. For en almindelig kunde, der bruger gas til opvarmning og har et forbrug på 1.600 m³ om året, vil stigningen beløbe sig til mellem 330 og 702 kroner om året inkl. moms.

Knap 250.000 af kunderne har hidtil modtaget én samlet regning fra deres gasleverandør, som både dækker den gas, de bruger, og distribution af gassen samt afgifter. Da samfaktureringsaftalen er opsagt, vil kunderne fremover modtage regninger direkte fra Evida for distribution og afgifter – og direkte fra deres gasleverandør, som afregner for den gas, kunden bruger.

Vi omstiller til grøn energi

Gassystemet spiller en central rolle for omstillingen til grøn energi, og vi er godt på vej. Evidas bæredygtighedsprogram udstikker retningen, og i 2022 er det blevet til 56 anlæg, der decentralt leverer biogas ind i gassystemet og dermed medvirker til omstillingen. Andelen af biogas i distributionsnettet udgjorde 32,6 % i 2022.

Danmark er således - ifølge den nyeste opgørelse fra European Biogas Association (EBA)¹ - længere foran resten af EU, når det kommer til, hvor meget biogas fylder i gassystemet. Hvor andelen af biogas i Danmark svarede til mere end 20 % af forbruget ved udgangen af 2021, lå Sverige på andenpladsen ifølge EBA på ca. 10 %, med et stort spring til tredjepladsen som flere lande delte med en andel på én procent. Danmark er

1: EBA Statistical report 2022

således europaførende i biogas, hvor vi sammen med Energinet har en vigtig opgave i at balancere gassystemet, så gassen kan flyde frit, og flaring undgås.

Fremtidens grønne gasser

Sideløbende med tilkoblingen af biogasanlæg og afkoblingen af private forbrugere fokuserer Evida på forretningsudviklende aktiviteter, hvor der kan blive behov for rørført infrastruktur til at forbinde aftagere og producenter af både brint og CO₂.

Det er en fælles opgave at omstille fremtidens energisystem. Og vi har travlt, hvorfor samarbejde er altafgørende. For kun med et målrettet og effektivt samarbejde på tværs af kommuner, fjernvarmeselskaber, biogasproducenter, distributions- og transmissionselskaber m.fl. når vi i mål. Derfor har vi nedsat en task force, ligesom vi arbejder på en konverteringsplan, som skitserer, hvilke områder af gasnettet, der kan nedlukkes og eventuelt anvendes til distribution af brint og CO₂, når kunderne overgår til anden energiforsyning

Purpose

Evida har det overordnede ansvar for det danske gasdistributionssystem. Vores vision er en sikker grøn omstilling med stabil gasforsyning, og missionen er at levere effektive og grønne løsninger, der forbinder producenter med aftagere af rørført gas.

Takket være vores dygtige og engagerede medarbejdere er vi proaktive og sikrer omstillingen til grøn energi ved at lave konkurrence- og bæredygtige løsninger. Til gavn for klimaet, vores kunder, ejer og samfundet.

Evidas værdisæt tager udgangspunkt i, at vi er professionelle, handlekraftige, ordentlige, samarbejdende og nytænkende, mens vi arbejder for ét distributionsselskab med ens standarder på tværs af Danmark.



Kim Søgård Bering Kristensen, adm. direktør.

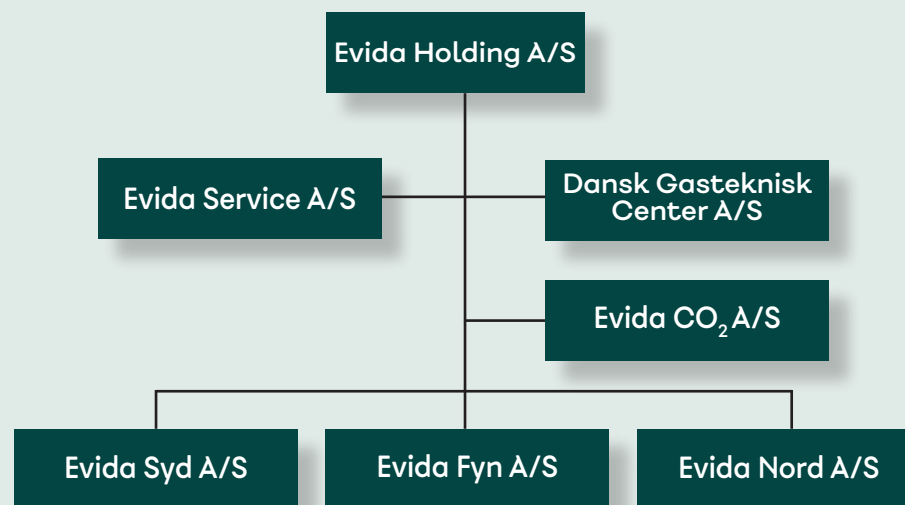


Hovedaktivitet

Evida Holding A/S' primære opgave er at drive det danske gasdistributionsnet gennem sine tre distributionselskaber Evida Syd A/S, Evida Nord A/S og Evida Fyn A/S, mens projektering, udbygning, vedligeholdelse og administration sker gennem serviceselskabet Evida Service A/S. Geografisk dækker gasnettet næsten hele Danmark.

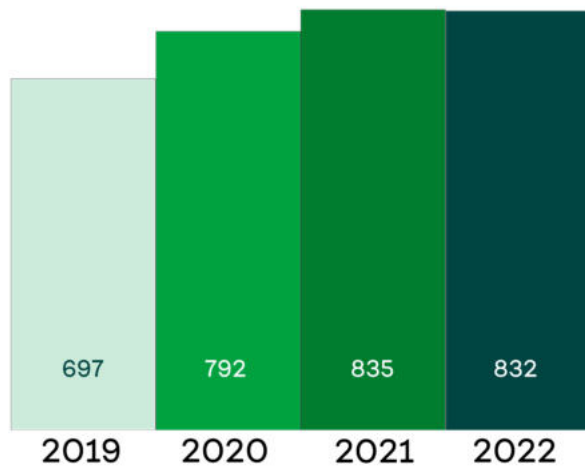
Evida Nord A/S, Evida Syd A/S og Evida Holding A/S opkøbte i 2022 sidste ejerandel (13,9 %) af Dansk Gasteknisk Center A/S (DGC), som bl.a. foretager forsknings- og udviklingsaktiviteter inden for biogas, PtX, brint og CO₂.

Derudover er Evida CO₂ A/S blevet stiftet i 2022, der ligesom Evida Service A/S har igangsat aktiviteter i forhold til at bidrage yderligere til den grønne omstilling i form af infrastruktur til PtX.

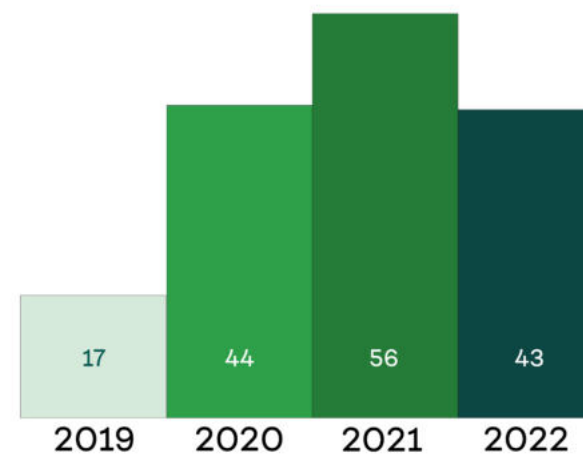


Nøgletal

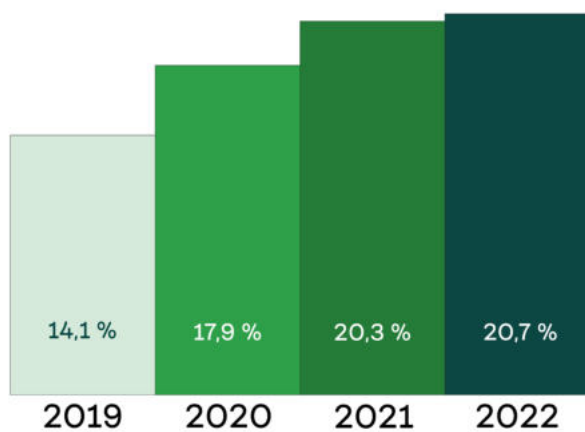
EBITDA
i mio. DKK



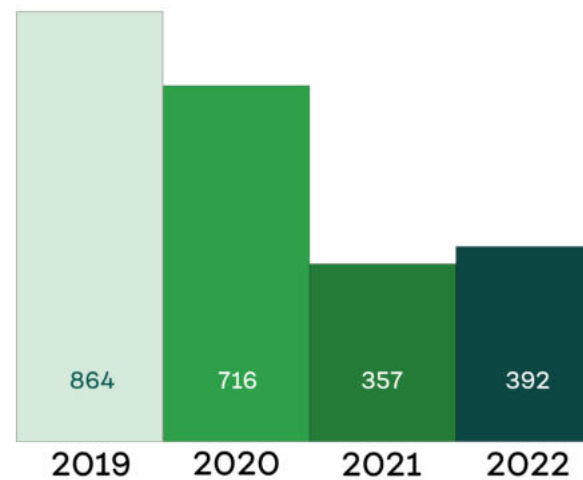
Resultat før skat
i mio. DKK



Soliditetsgrad
i procent



Samlede investeringer
i mio. DKK



De lavere investeringer i 2021 og 2022 skyldes udskydelse af større anlægsinvesteringer til 2023.

Økonomisk resultat

Årets resultat anses som tilfredsstillende, og resultatet før afskrivninger og finansiering (EBITDA) udgør 832,4 mio. DKK mod 834,6 mio. DKK året før. Koncernen udviser for regnskabsåret 2022 et resultat efter skat på 41,7 mio. DKK mod et resultat efter skat på 58,7 mio. DKK i 2021. Bestyrelsen foreslår på baggrund af årets resultat, at der udloddes 15,0 mio. DKK i udbytte for 2022.

Årets resultat for 2022 er som forventet - dog med undtagelse af de finansielle omkostninger, som er på et højere niveau. Halvårsrapportens forventninger til årets resultat er indfriet.

Koncernens investeringer i materielle anlæg er primært drevet af den grønne omstilling med investeringer i tilslutninger af biogasanlæg og tilknyttede anlæg samt kompressorer der forhindrer biogaslommer og Grøn Gas Lolland-Falster, ligesom årets investeringer også består af en række IT-investeringer. Årets materielle investeringer er realiseret med 335,4 mio. DKK, som er 62,2 mio. DKK højere end i 2021 (273,2 mio. DKK). Herudover er der investeret i IT-systemer for 56,8 mio. DKK (2021: 84,0 mio. DKK). De lavere investeringer end forventet for året skyldes, at et par større anlægsinvesteringer er udskudt til 2023. Investeringsniveauet er som forventet i halvårsrapporten.

Kapitalstruktur

Ledelsen vurderer løbende kapitalstrukturen herunder behovet for likviditet, kreditfaciliteter og egenkapital i relation til selskabets aktiviteter og aktionærernes interesser. Det overordnede mål er at opretholde en kapitalstruktur, som sikrer selskabets evne til at operere som en going concern, og sikre tidsmæssig sammenhæng mellem finansieringen og levetiden på aktiverne.

Risikostyring og kontrolmiljø

Risikopolitikken danner grundlag for vores forsikrings-, kredit- og finansieringspolitik samt for løbende opdatering af interne kontrol- og forretningsprocesser med henblik på at afdække og reducere risici.

Evida har identificeret følgende fire væsentlige risici:

- **Risiko: Transformation og konsolidering**
Transformationen og konsolideringen af koncernens forretningsgange og en række IT-systemer fortsætter i 2023. At opretholde en sikker og effektiv drift i en transitionsperiode udgør en risiko.
- **Risiko: Anlægsprojekter**
Vi vil i 2023 udføre flere anlægsprojekter med henblik på at bevare den høje forsyningsikkerhed samt at øge andelen af grøn gas i nettet. Balanceringen af nettet mellem produktion og forbrug, allokering af ressourcer til udførsel samt økonomistyring udgør en risiko.
- **Risiko: Langtidsudsigter**
De tre distributionselskaber er som infrastrukturvirksomheder underlagt en lovbestemt omfattende regulering. Det gælder f.eks. regulering af indtægtsrammer for distributionsaktiviteterne, der typisk fastsættes over en årrække – tidsforskydningen i fastsættelsen udgør en risiko. Lovgivningen er under forandring, og en ny bekendtgørelse er trådt i kraft pr. 1. januar 2023.

Evida har aktiver med lang løbetid og relaterede reetableringsforpligtelser. Afkoblingen af private forbrugere, som nu sker i stort omfang, stiller krav til Evidas videre planlægning af gassystemet og udgør en risiko.

- **Risiko: Cybersikkerhed**
Der er forstærket fokus på informations sikkerhedsarbejdet rettet mod bl.a. den stigende trussel fra eksterne aktører. Forsyningssektoren er udpeget som særligt udsat og udgør en risiko for driften i Evida. Evida deltager i Center for Cybersikkerhed (CFCS).

Finansiel risikostyring

Finansiering

Selskabernes finansiering foregår inden for rammer fastlagt af koncernens bestyrelse.

Ledelsen fastlægger dels en overordnet finanspolitik og dels en årlig finansstrategi, der bl.a. regulerer det enkelte års låntagning og likviditetsberedskab. Desuden understøttes varetagelsen af finansieringen af operationelle procedurer.

Den overordnede målsætning er at opnå lavest mulige finansieringsomkostninger på infrastruktur-anlæggene over hele brugstiden under hensyntagen til et acceptabelt og af bestyrelsen anerkendt risikoniveau.

I det følgende beskrives låntagningen i 2023 samt de væsentligste finansielle risici.

Låntagning

Selskabets langfristede finansiering:

- Evida har hos ejer langfristede lån på 2.666,4 mio. DKK, der er afdragsfrit indtil 2029.
- Realkreditlån med afdrag udgør ultimo 2022 220,0 mio. DKK.



- Den samlede låntagning er i 2022 uændret bortset fra ordinære afdrag.

Omfanget af selskabernes langfristede låntagning i de enkelte år bestemmes i høj grad af, hvor store anlægsprojekter der skal finansieres, hvor store afdrag der forfalder på tidligere optagne lån samt likviditetspåvirkning fra den løbende drift.

Pr. 31. december 2022 udgør den kortfristede bankgæld hos Nordea og Handelsbanken 0 DKK.

Usædvanlige forhold

Selskabets aktiver, passiver og finansielle stilling pr. 31. december 2022 samt resultatet af selskabets aktiviteter for regnskabsåret 2022 er påvirket af markedssituationen for gas. Forbruget fra private og virksomheder har været reduceret. Dette har påvirket selskabet ved lavere transporterede mængder, som giver udslag i højere tilgodehavender hos kunderne (underdækning) samt pres på højere tariffer. Som følge af regulering er selskabets indtjening ikke umiddelbart påvirket heraf.

Usikkerhed ved indregning og måling

De tre distributionselskaber er omfattet af Gasforsyningslovens bestemmelser om bl.a. indtægts- og omkostningsrammer, der begrænser størrelsen af indtægter. Indtægtsrammen fastsættes endeligt efter regnskabsårets udløb af Forsyningstilsynet på baggrund af årets omkostninger, afskrivninger og investeringer.

Selskabets regnskabspraksis betyder, at indregning af indtægter sker i henhold til bekendtgørelsen om indtægtsrammer og Forsyningstilsynets afgørelser. Forsyningstilsynet har udmeldt foreløbige rammer for 2022 samt årene 2023-2026, og de endelige indtægtsrammer kan afvige herfra.

Opgørelse af reetableringsomkostninger - også kaldet abandonment - som er en forpligtelse til at fjerne anlæg efter nærmere retningslinjer og endt brug, er forbundet med væsentlige elementer af skøn. Forpligtelsen

er opgjort på baggrund af skøn for renteudvikling, afviklingsperiode samt de fremtidige omkostninger i forbindelse med reetablering.

Begivenheder efter regnskabsårets udløb

Der er efter regnskabsårets afslutning ikke indtruffet begivenheder, som væsentligt vil kunne påvirke selskabets finansielle stilling.

Økonomiske forventninger til 2023

Koncernen fortsætter i 2023 arbejdet med at realisere synergipotentialer og fordele fra etablerede fælles kernesystemer. Endvidere fortsætter udviklingen af biogas i metanettet med tilslutning af flere biogasanlæg og forstærkning af det nuværende net. Endelig har Evida også i 2023 fokus frem mod den grønne omstilling på CO₂- og brintområdet.

Nettoomsætningen i 2023 forventes at være på et højere niveau end realiseret i 2022 med en forventning om et niveau på 1.450-1.550 mio. DKK.

Forventningerne til resultat før afskrivninger og renter (EBITDA) for 2023 er i niveauet 750-775 mio. DKK, hvilket er lavere end realiseret i 2022. Der forventes afholdt stigende investeringer i grøn omstilling, herunder udvikling af brint og CO₂-løsninger samt de generelle rammevilkår. Forventningerne til årets resultat før skat er 50-60 mio. DKK.

Investeringsniveauet forventes stigende i 2023 og vil udgøre omkring 700 mio. DKK. Investeringerne vil omfatte fortsatte investeringer i grøn omstilling, IT-kernesystemer samt rørføring af grøn gas til Lolland-Falster.

EVIDAS BÆREDYGTIGHEDSPROGRAM



Vision, strategi og forretningsmodel

Gasinfrastrukturen spiller en vigtig rolle i den igangværende transformation af energisektoren med fokus på reduktion af klimagasser og overgangen til vedvarende energi.

Vi tager vores samfundsansvar og har som målsætning, at Evida er en klimaneutral virksomhed i 2050, der udelukkende distribuerer grøn energi i 2035. Fokus er derfor målrettet på at omlægge gasnettet til 100 % biogas, ligesom vi er en del af etableringen af Danmarks infrastruktur for brint og CO₂.

”Vi tager vores samfundsansvar og har som målsætning, at Evida er en klimaneutral virksomhed i 2050, der udelukkende distribuerer grøn energi i 2035”

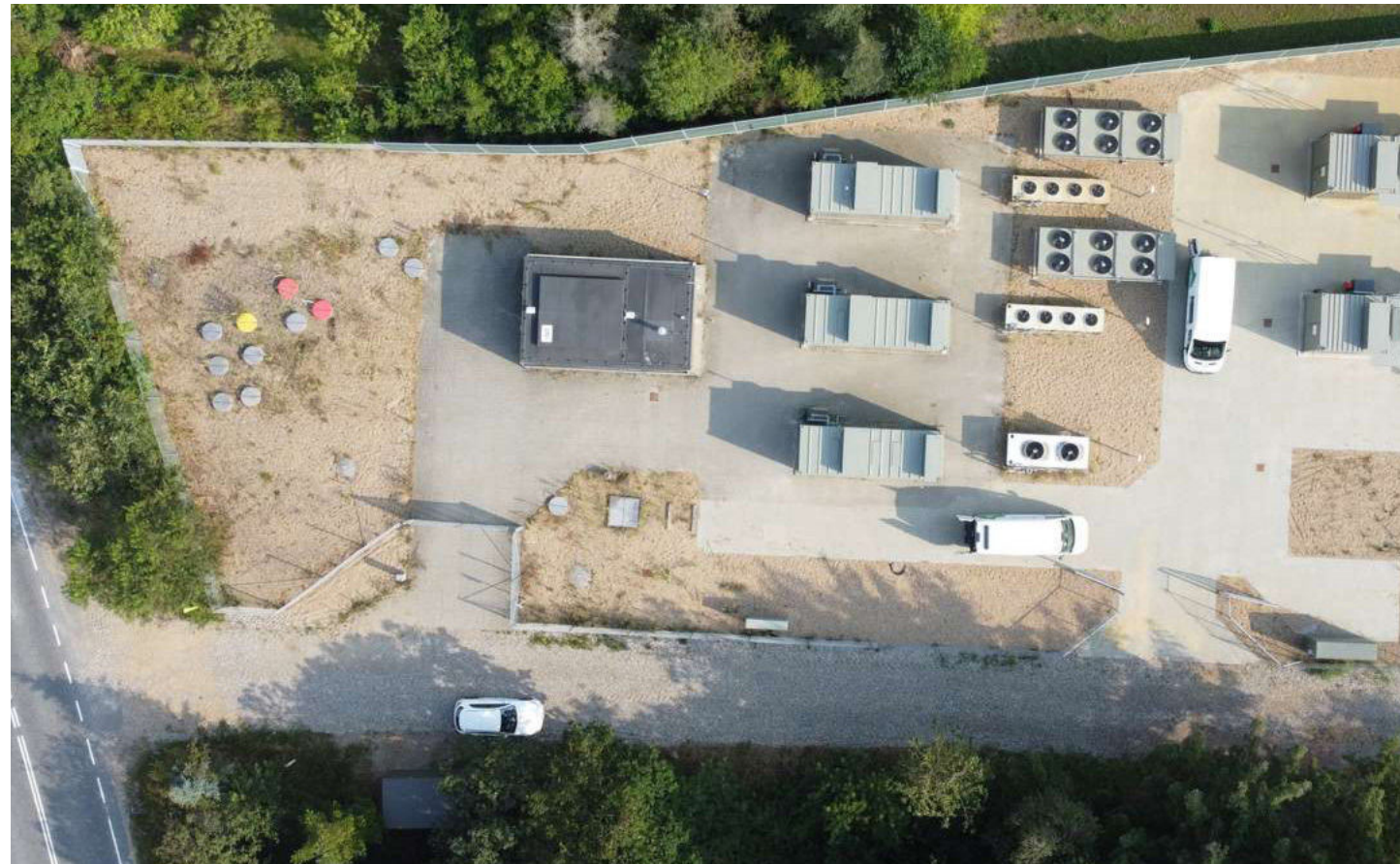
Evidas koncernstrategi er med til at underbygge visionen om at levere effektive og grønne løsninger, der forbinder producenter med aftagere af rørført gas. Evida arbejder for omstillingen til grøn energi og agerer proaktivt for at sikre konkurrence- og bæredygtige løsninger. Det gør vi til gavn for klimaet, vores kunder, ejer og samfundet.

Evida har som national gasdistributør ansvar for drift og vedligehold af det danske gasdistributionsnet, der indgår som en del af Danmarks kritiske infrastruktur. Læs en nærmere beskrivelse af kerneforretningen på side 8 i ledelsesberetningen.

Som en del af den kritiske infrastruktur er Evida løbende i kontakt med interessenter i form af organisationer, statslige myndigheder og institutioner, kommuner, brancheorganisationer, universiteter, leverandører, kunder, medarbejdere mv.

Evidas Informations- og kommunikationspolitik² sætter

de overordnede rammer for, hvordan vi sikrer en åben og transparent kommunikation om vores aktiviteter og resultater, hvor transparens, dialog og professionalisme er nøgleord. Der er løbende fokus på at kommunikere til omverdenen omkring Evidas samfunds- og miljøansvar.





FN'S VERDENSMÅL
for bæredygtig udvikling

Med udgangspunkt i vores kerneforretning og bidrag til den grønne omstilling i Danmark er arbejdet hen imod et klimaneutralt samfund den overordnede paraply for vores indsats.

Bidrag til FN's verdensmål

Evida støtter op om FN's Verdensmål, og med udgangspunkt i vores kerneforretning er de fire specifikke verdensmål: 7, 9, 13 og 17 i centrum for vores indsats.

7 BÆREDYGTIG ENERGI



Evida har et medansvar for at sikre danskerne adgang til bæredygtige energiformer, i takt med at vi som samfund udfaser fossile energityper.

13 KLIMA-INDSATS



Evida bidrager aktivt til et CO₂ neutralt samfund og løsningen på de globale klimaudfordringer.

Det gør vi ved at arbejde for 100 % grøn energi til vores kunder.

9 INDUSTRI, INNOVATION OG INFRASTRUKTUR



Evida arbejder for at gøre vores distributionssystem så effektivt og grønt som muligt.

17 PARTNERSKABER FOR HANDLING



Evida kan bidrage på et europæisk og globalt plan med vores viden om biogas samt gennem partnerskaber for fremtidens CO₂ og brintinfrastruktur.

Governance, risici, politikker og retningslinjer for bæredygtighed

Evida står overfor en række omfattende og komplekse opgaver som led i den grønne omstilling, hvortil der er knyttet en række risici. De væsentligste risici inden for bæredygtighed i 2022 omhandler bl.a.:

- **At sikre en succesfuld transition af gasnettet fra naturgas til 100 % bæredygtige gasser:** Et øget tempo i samfundet for omstilling til bæredygtige og grønne energiformer bevirker, at vi skal arbejde hurtigere for at finde nye og bæredygtige løsninger, der understøtter transformationen.
- **Reduktion af risikoen for arbejdsulykker:** Når antallet af projekter stiger - bl.a. som følge af den grønne omstilling - er der en potentiel risiko for at arbejdsulykker øges. Det er derfor vigtigt at øge indsatsen omkring arbejdsmiljø og sikkerhed. Der er i 2022 igangsat en større kampagne for at sikre en bred forankring af vores arbejdsmiljø og sikkerhedsinstanser.
- **Adressering af Evidas klimapåvirkning:** Den øgede tilkobling af biogasanlæg til metangassystemet, øger Evidas elforbrug. Vi har i 2022 skærpet vores indsats omkring metantab, ligesom vi har et øget fokus på overgravninger forårsaget af tredjepart, som udgør omkring halvdelen af Evidas samlede metantab.

Vi arbejder ud fra en risikobaseret tilgang, og revisionsudvalget, der blev nedsat i 2022, overvåger dette. Derudover er Evida medlem af FN's Global Compact og følger de 10 principper inden for de fire temaer; Menneskerettigheder; Arbejdstagerrettigheder; Miljø og Antikorrruption.

”...vi har et øget fokus på overgravninger forårsaget af tredjepart, som udgør omkring halvdelen af Evidas samlede metantab.”



Politikker som understøtter Evidas arbejde med samfundsansvar og bæredygtighed

Arbejdsforhold og arbejdsmiljø

- Arbejdsmiljøpolitik for Evida.
- Politik for mangfoldighed.
- Politik og retningslinjer for distancearbejde i Evida.

Miljø og klima

- Politik for samfundsansvar og bæredygtighed.
- Firmabilpolitik.

Ansvarlig virksomhedsledelse

- Antikorruptionsprogram
- Evidas retningslinjer for antikorruption.
- Whistleblowerordning for Evida.
- Etisk kodeks for leverandører.
- Evidas etiske regelsæt.
- Bæredygtig indkøbspolitik for Evida.
- Evidas efterlevelse af statens ejerskabspolitik.
- Evidas efterlevelse af anbefalinger for god selskabsledelse.
- Informations- og kommunikationspolitik.
- Skattepolitik for Evida.
- Vederlagspolitik for Evida.

Datahåndtering

- Politik for dataetik i Evida.
- Informationssikkerhedspolitik for Evida.

En række af disse politikker kan findes på Evidas hjemmeside³.

3: <https://evida.dk/om-evida/selskabsledelse/>

Bæredygtighed i Evida

Evida tager bæredygtighed og sit samfundsansvar alvorligt, og vores centrale rolle i den kritiske forsyningssikkerhed forpligter. Det er en af hjørnestenene i Evidas samfundsansvar og bæredygtighedsprogram at sikre kunderne en pålidelig og sikker forsyning af gas.

Samfundsansvar handler for os bl.a. om at tage ansvar for vores påvirkning af samfundet og bidrage til et miljømæssigt, socialt og økonomisk bæredygtigt samfund.

Det indebærer f.eks., at:

- Evida arbejder på at nedbringe eller helt undgå påvirkninger på miljø og klima.
- Evida respekterer de ansattes, kunders, leverandørers, samarbejdspartneres og andre interessenters rettigheder og integritet.
- Evida har i alt, hvad vi gør, fokus på kvaliteten af de ydelser, vi leverer til vores kunder.

Med afsæt i Evidas kerneopgaver er vores samfundsansvar skærpet omkring at understøtte borgere, virksomheder og samfundet i omstillingen til grøn energi. Evida har et ansvar for at gå forrest og bidrage til et klimaneutralt og bæredygtigt samfund.

I 2022 har der været fokus på at arbejde strategisk med bæredygtighed ved gennemførelse af flere workshops med den øverste ledelse, hvor de vigtigste strategiske prioriteringer er blevet identificeret.

Strategiske prioriteringer i Evidas bæredygtighedsarbejde

De strategiske prioriteringer er identificeret ud fra en væsentlighedsanalyse. Disse danner fundamentet for Evidas første bæredygtighedsprogram, der rammesætter visioner og målsætninger for bæredygtighed og samfundsansvar, og som fremadrettet danner rammen for vores indsatser. De identificerede punkter var:

- Bæredygtig omstilling af gasnettet
- CO₂-reduktion og energioptimering
- Sikker forsyning
- Arbejdsmiljø og sikkerhed
- Sundhed og trivsel



Bæredygtighedsprogram

Bæredygtighedsprogrammet indeholder fire overordnede indsatsområder med underliggende spor, der hver har fastsatte målsætninger.



Grøn omstilling

Målsætning: Evida distribuerer udelukkende grøn energi i 2035

Derfor vil vi:

- Forsyne kunderne med 100% biogas i 2035
- Gøre os klar til brint og CO₂, så de første lokale distributionsnet kan driftes fra 2026



Målsætning: Evida skal være en klimaneutral virksomhed i 2050 i scope 1 og 2

Derfor vil vi:

- Reducere vores metanudslip fra distributionsnettet med 30% i 2030
- Være CO₂-neutrale i vores energiforbrug til distributionsnettet i 2025 samt have en CO₂-neutral virksomhedsdrift i 2030 i scope 1 og 2 (eksl. metantab på distributionsnettet)



Klimapåvirkning



Sikker forsyning

Målsætning: Evidas infrastruktur skal være rustet til det fremtidige gasmarked, og kunders energiforsyning skal være stabil med høj forsyningssikkerhed

Derfor vil vi:

- Sikre en opetid på 99,9 %
- Arbejde for, at alle opkald vedr. gaslugt og overgravninger er serviceret inden for én time



Målsætning: Evida skal have et sundt og trygt arbejdsmiljø med glade medarbejdere

Derfor vil vi:

- Arbejde for en høj arbejdsglæde og trivsel i Evida. Det måler vi bl.a. på:
 - Arbejdsglæde > 76.
 - Sygefraværspcent < 3%
- Skabe et proaktivt og forebyggende arbejdsmiljø- og sikkerhedskultur. Det måler vi bl.a. på:
 - VisionZero score på min. 4,0
 - LTIF for egne medarbejdere = 0



Medarbejdere



Grøn omstilling

I 2022 blev der defineret en række ambitiøse målsætninger i forhold til Evidas bidrag til den grønne omstilling af den danske energisektor.

Målsætningerne er defineret ud fra en vurdering af, hvor vi kan gøre den største samfundsmæssige forskel:

- En omstilling af metangassystemet til 100 % biogas
- Udvikling af infrastruktur som kan hjælpe med at løse opgaven med lagring af vedvarende energi samt transport af CO₂.

Biogas

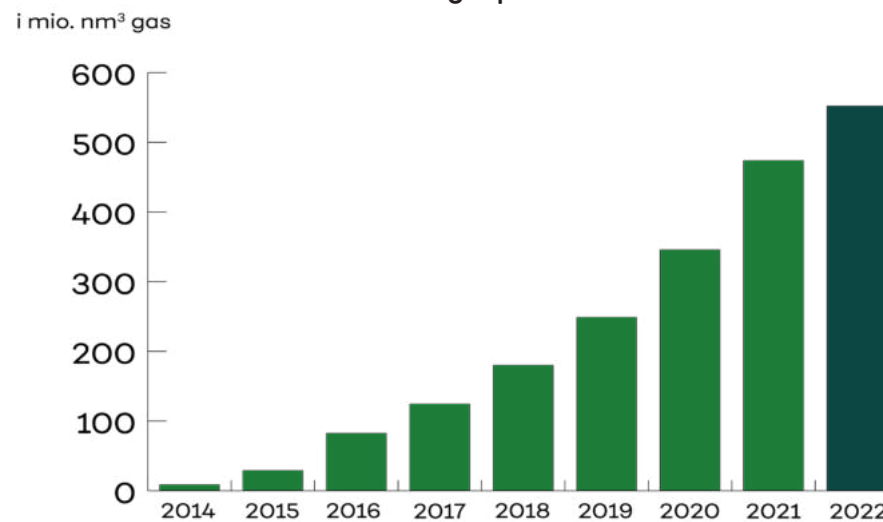
Et grønnere gasforbrug er med til at opfylde Danmarks målsætning om 70 % CO₂-reduktion i 2030 og CO₂ neutralitet i 2050, ligesom det bl.a. giver den energiintensive industri et værktøj til at nedbringe sit klimaaftryk. Evida bidrager til dette gennem en effektiv tilslutning af biogasproducenter til gassystemet. Målsætningen er, at vi i 2035 forsyner metangaskunderne med 100 % biogas.

Vi tilsluttede i 2022 seks biogasanlæg, hvormed der nu er 56 aktive biogasanlæg, som i løbet af 2022 leverede ca. 552 mio. Nm³ biogas til Evidas distributionsnet. Produktionen af biogas i 2022 har dermed skånet atmosfæren for ca. 1,4 mio. t CO₂ i 2022⁴. Det svarer til varmemeforbruget for ca. 371.000 gennemsnitlige husstande⁵.

Set som gennemsnit over året lå biogassen i 2022 med en andel på 32,6 % mod 21,4 % i 2021. En stigning på 16,5 % i distribuerede mængder.

	2022	2021	2020
Antal leverede mio. Nm ³ biogas	552	474	346
Andel af biogas i distributionsnettet	32,6 %	21,4 %	16,5 %

Biogasproduktion



Biogasproduktionen forventes at stige, og vi forventer i 2023 at modtage metaniseret biogas. Det vil være den første metaniserede gas i kommerciel skala, som tilkobles det danske gasnet.

4: Det simple regnestykke uden diverse eksternaliteter er, at når 1 Nm³ bionaturgas erstatter 1 Nm³ naturgas, fortrænges 2,48 kg CO₂ ifølge Energistyrelsens Håndbog for Energikonsulenter 2021, korrigeret for brændværdi.

5: Baseret på Forsyningstilsynets standardhus' årlige varmemeforbrug på 18,1 MWh.



biogasanlæg
tilkoblet
gasnettet



552
mio. nm³
biogas
produceret



1,4
ton
mio. tons CO₂
er atmosfæren
blevet skånet for

Fremtidens infrastruktur

En del af løsningen for transformationen af energisektoren er produktion af mere grøn strøm bl.a. via vindmøller og solceller. Den strøm kan bl.a. lagres ved at omdanne strømmen til brint gennem elektrolyse.

En anden del af løsningen for et klimaneutralt samfund i 2050 er opgaven med at fjerne CO₂ i forbrændingsprocessen og i stedet benytte den til metanisering eller lagre den i undergrunden. En rørført transport af CO₂ fra producent til forbruger er samfundsøkonomisk effektiv og bidrager til at skabe en fleksibel løsning, som gør det mere smidigt for både producenter og forbrugere.

Evida forventer i fremtiden at kunne genanvende dele af den eksisterende rørlægning til brint og CO₂ til fordel for samfunds- og selskabsøkonomien samt klimaforandringer og miljøet.

Brint

Med Folketingets "Aftale om udvikling og fremme af brint og grønne brændstoffer" er det en politisk prioritet, at Evida og Energinet gives mulighed for at

eje og drive brintinfrastruktur. Evida har derfor i 2022 igangsat yderligere aktiviteter og forundersøgelser som forberedende skridt til en mulig realisering af dansk brintinfrastruktur, der samtidig er et led i det forberedende arbejde frem mod, at den endelige rolle- og ansvarsfordeling falder på plads. Det drejer sig bl.a. om:

- Forundersøgelser af to brintrørledninger, som går på tværs af Jylland. Forundersøgelserne skal bl.a. afdække økonomiske og tekniske forudsætninger for etablering af brintrørledningerne.
- Igangsat anlæggelse af rørført brintinfrastruktur i testområde ved Greenlab Skive i samarbejde med GreenLab og Vestjyllands Andel. Der bliver tale om en teststrækning, og den første brint forventes at flyde igennem røret i 2023.
- Gennemført en markedsdialog i samarbejde med Energistyrelsen og Energinet. Ca. 96 % af deltagerne angiver, at de har et behov for en brintinfrastruktur.

Kan gassystemet genbruges til brint?

Vi har tidligere fået foretaget en analyse af, hvilke årlige driftsbesparelser der estimeret kan være, hvis Evidas eksisterende organisation og kompetencer bliver anvendt til at håndtere CO₂ og brint. Analysen fra Deloitte peger på, at det kan indebære en årlig besparelse på op til 15 % på driften, da Evida for eksempel vil kunne udnytte eksisterende lagerfaciliteter, kundeservice, overvågning, 24/7-beredskab, administration mv.

Samtidig peger Ready4H2, et transeuropæisk samarbejde, der består af gasdistributionsselskaber og -organisationer fordelt på 22 lande, på, at 96 % af selve rørmaterialet fra gasdistributionsnettet i Europa er egnet til at blive omstillet til brint – i Danmark vil en meget væsentlig del af metaninfrastrukturen kunne genanvendes. Ifølge Ready4H2 kan der på tværs af Europa skabes næsten en mio. job, ligesom CO₂-udslippet i Europa kan reduceres med over 500 mio. tons om året fra 2050, hvis brint er bredt anvendt i alle sektorer. Gassystemets aktiver kan således med fordel genbruges til nye og kommende gasarter.

Hvis brint bliver anvendt bredt i Europa, betyder det, at



næsten
1.000.000
job skabes



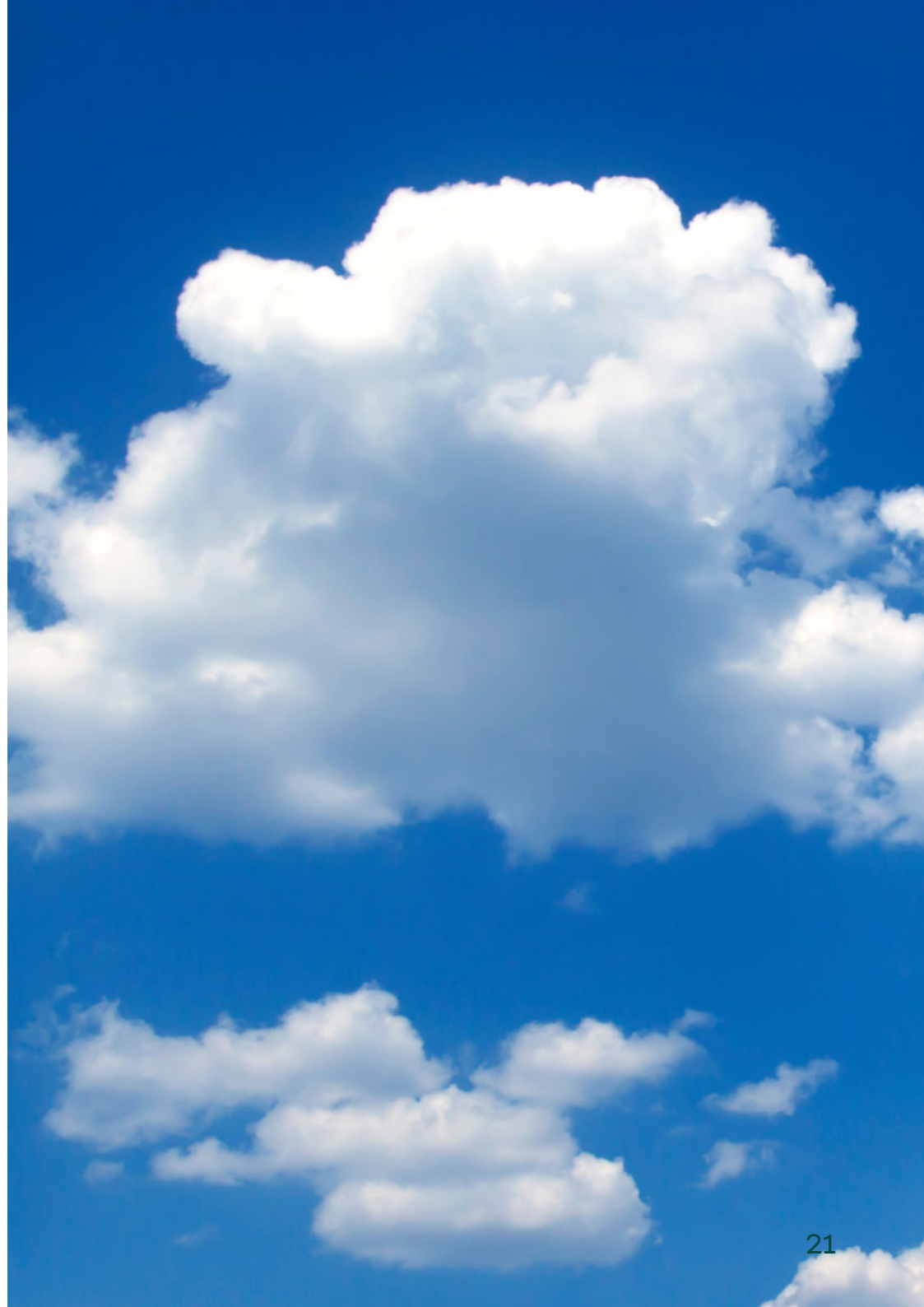
tons CO₂ kan
forbruget reduceres
med fra 2050

CO₂ - lagring, fangst og anvendelse

I 2022 blev der vedtaget regulering, som åbner op for lagring af CO₂ i den danske undergrund. Det blev også vedtaget, at der skal gennemføres strategiske miljøvurderinger af otte danske undergrundslagre.

Det er Evidas forventning, at der bliver behov for rørført infrastruktur til at forbinde aftager og producent af CO₂. Vi har derfor i 2022 gennemført en markedsundersøgelse for at afdække potentialet samt stiftet selskabet Evida CO₂ A/S. Derudover er følgende projekter bl.a. igangsat:

- CO₂-fangst: Vi er i dialog med Vestforbrænding om at afgive bud i det nationale udbud af CO₂-fangst. Aktørerne vil skabe en samlet løsning for CO₂-fangst, hvor den indfangede CO₂ skal lagres i Gas Storage Denmark's lager i Stenlille.
- CCUS og CO₂-infrastruktur i Nordjylland: Evida er del af Erhvervsfyrtårnet i Syd- og Nordjylland, hvor sidstnævnte særligt omhandler potentialer for CCUS og CO₂-infrastruktur i Nordjylland.



Klimapåvirkning

Evida skal være en klimaneutral virksomhed i 2050. Derfor har vi målrettet fokus på, at Evida driftes med den mindst mulige klima- og miljøpåvirkning.

	Enhed	2022	2021
Scope 1			
Metantab på nettet	ton CO ₂ e	24.489	23.346
Gasforbrug ved transport af naturgas	ton CO ₂ e	1.381	1.591
Brændsler til egne og leasede køretøjer	ton CO ₂ e	984	996
Gasforbrug ved transport af natur- og biogas	ton CO ₂ e	258	360
Kalibrering og brug i laboratorie	ton CO ₂ e	11	3
Samlet	ton CO ₂ e	27.112	26.294
Scope 2			
Elforbrug ved transport af natur- og biogas	ton CO ₂ e	4.020	3.234
Elforbrug (el) i kontorer og lagre	ton CO ₂ e	116	118
Fjernvarme	ton CO ₂ e	14	14
Samlet	ton CO ₂ e	4.150	3.366
Samlet scope 1 og 2	ton CO ₂ e	31.262	29.660

Klimaregnskabet viser, at vi særligt skal sætte ind på to områder for at sænke klimapåvirkningen.

Vi har derfor identificeret to spor, hvor vi vil intensivere indsatsen i 2023:

- Reduktion af metanemission fra distributionsnettet.
- Energieffektivisering i vores drift.

Spor 1 - Metantab på nettet

Vi har i 2022 fastsat en målsætning om at reducere metantabet med 30 % i 2030. Det har vi, fordi metanudslip udgør Evidas største påvirkning i forhold til klima og miljø, idet vi står for vedligeholdelse, drift og udvidelse af Danmarks 18.000 km. gasnet.

Både naturgassen og biogassen består hovedsageligt af metan, som er en kraftig drivhusgas. Derfor har vi fokus på at anlægge, drive og vedligeholde det danske distributionsnet med øje for miljøet.

I samarbejde med Dansk Gasteknisk Center har vi gennemført en årlig måling af metantabet på distributionsnettet siden 2019. Der ses en stigning i metantabet fra 2021 til 2022 på 57 t.Nm³ svarende til en stigning på 5 % ift. 2021. Denne stigning skyldes blandt andet en stigning i antallet af overgravninger foretaget af tredjepart, samt flere anlæg tilkøbt nettet som øger emissionkilder kombineret med forbedret måleteknikker. Metanudslip forbundet med graveskader fra tredjepart er årsag til lidt mere end halvdelen af Evidas samlede metantab på distributionsnettet.

Metantab på distributionsnettet ⁶	t. Nm ³ /år	% af DK gasforbrug
2022	1.219	0,07
2021	1162⁷	0,05⁷
2020	1067⁷	0,05⁷

Det danske gasdistributionsnet har et lavt metantab set i et europæisk perspektiv, hvor metantabet estimeres til 0,12 % af forbrug⁸ i Europa gennemsnitligt, mens det danske distributionsnet i 2022 har et tab på 0,07 %.

Indsatser og resultater

Vi har i 2022 arbejdet mere struktureret med identificering af emissionskilder på vores net, herunder fokus på korrekt indrapportering af udslip i forbindelse med overgravninger og vedligehold, samt beregningsmetoder til kvantificering af udslip i forbindelse med reparationer og udskiftning af komponenter.

Fokus for 2023 er udvikling og implementering af et metanmålingsprogram, som kan imødekomme de kommende krav fra EU omkring tiltag vedr. f.eks. lækagesøgning og reparation samt nye krav om måling, rapportering og verifikation, samt bidrage til vores målsætning om en 30 % reduktion i 2030.

"...metantabet estimeres til 0,12 % af forbruget i Europa gennemsnitligt, mens det danske distributionsnet i 2022 har et tab på 0,07 %."

6 :Opgørelse af metantab i distributionsnettet - udarbejdet af DGC

7: Opgørelse ændret grundet fejl i beregningsmetode for overgravninger

8: <https://www.marcogaz.org/wp-content/uploads/2021/04/WG-ME-17-25.pdf>



Overgravninger

Desværre er overgravninger forårsaget af tredjepart den største individuelle kilde til metantab på nettet. Ca. 50 % af metanudslippet registreret fra Evidas distributionsnet sker ved overgravninger. Udslippet forbundet med overgravninger er steget med 12 % ift. 2021.

Bygge- og dermed graveaktiviteten i samfundet er høj, og der har været ca. 130.000 ledningsforespørgsler i 2022. Desværre var der igen i 2022 en kedelig rekord på 705 overgravninger, en stigning på 30 % ift. 2021. Det til trods for, at vores beredskabsorganisation har holdt foredrag og workshops for flere hundrede medarbejdere i fjernvarme- og entreprenørbranchen, ligesom vi har udsendt opfølgingsbreve, brochurer og gennemført en række kommunikationsaktiviteter.

Vi fortsætter det vigtige arbejde med at styrke dialogen med bl.a. fjernvarmeselskaberne, som står for 40 % af alle overgravninger.

	2022	2021	2020
Antal overgravninger	705	550 ⁹	441
Ledningsforespørgsler	128.824	107.987	111.968

9: Ændret fra 546 grundet fejlregistrering

Spør 2 - Energieffektivisering

I takt med at naturgassen erstattes af biogas mindskes det samlede danske klimaaftryk. Desværre har denne udvikling en negativ påvirkning på Evidas energiforbrug. Det kræver store mængder energi at komprimere gas fra et lavt til et højt tryk, som er nødvendigt for at skubbe biogassen ind på distribution og transmissionsnettet.

Evidas energiforbrug til komprimering står for mere end 90 % af det samlede strømforbrug, og vi har over de seneste år oplevet en stigning mellem 30-40 %. Evida har derfor i 2022 identificeret energioptimering som et særligt indsatsområde.

For at mindske påvirkningen af vores energiforbrug har Evida i 2022 købt biogas og grøn strøm certifikater svarende til hele forbruget for 2022.

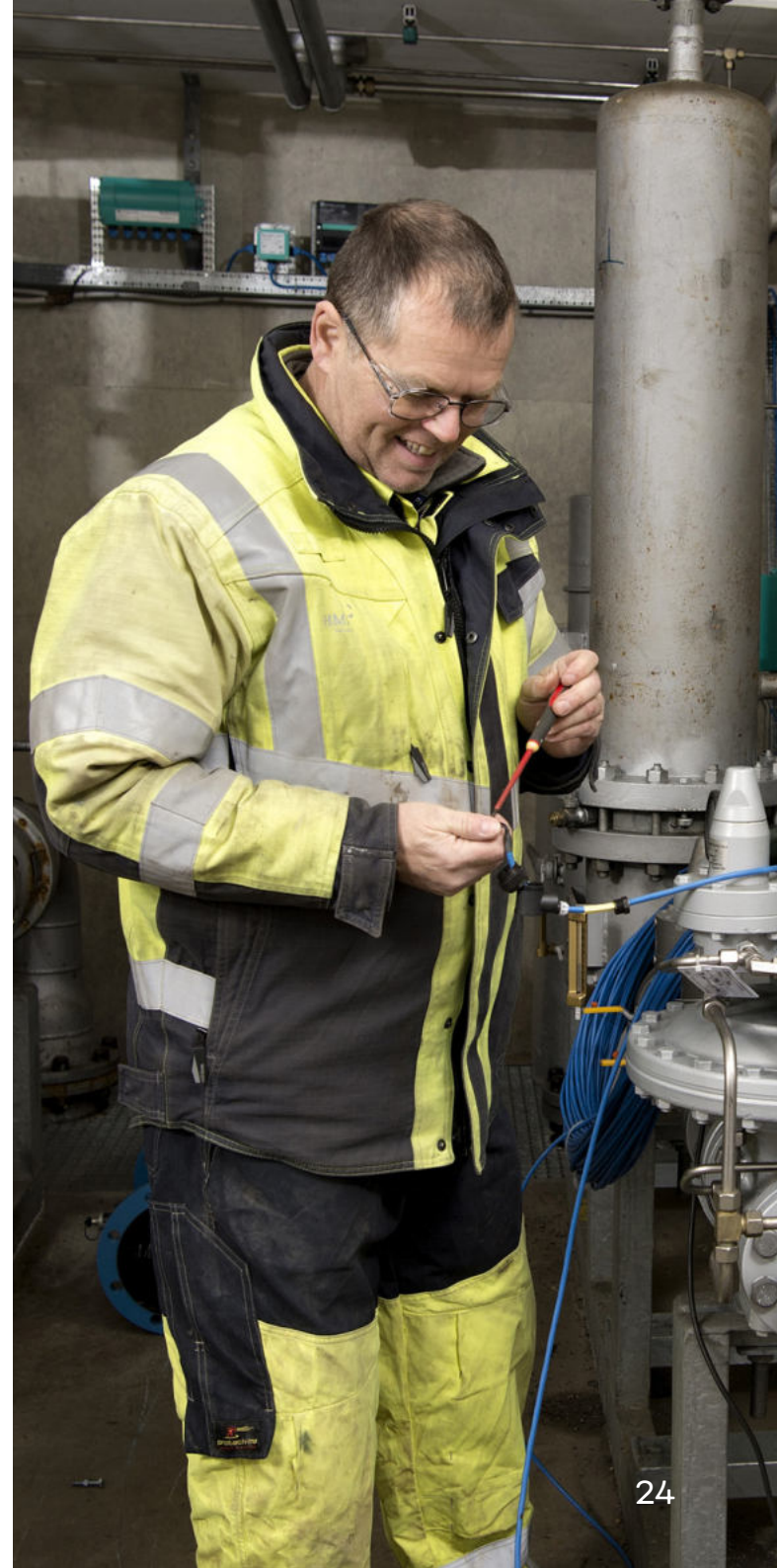
Evidas hovedkvarter i Viborg er blevet ombygget i 2022 med fokus på energioptimering i driften af bygningen bl.a. gennem øget brug af sensorer og zoneinddeling samt naturlig ventilation frem for køling af bygningen. Vi genanvender kontorinventar hvor muligt, idet vi i stedet for udskiftning blandt andet har opfrisket møblelement, ligesom flere af vores nye møbler er produceret af genanvendt plast. Møblelement, som ikke kan genanvendes, er afsat til genbrug eller virksomheder, der kan benytte disse i en mere cirkulær produktion.

Evida vil i 2023 særligt fokusere på energioptimering af kompressorer, samt om der kan komprimeres mere driftsoptimalt. Derudover opretter vi et tværgående projekt vedrørende fremtidig netplanlægning, som vil have øget fokus på energioptimering og tilrettelæggelse af nettet ift. mindskning af udslip på nettet.

Indsatsområder i 2023

Et af de næste skridt på Evidas bæredygtighedsrejse er en kortlægning af selskabets klimapåvirkning gennem indkøb af varer, ydelser og services, med henblik på etablering af selskabets scope 3 udledning.

Som led i dette arbejde er der i 2022 udformet en bæredygtig indkøbspolitik, hvor arbejdet i 2023 fortsætter med at undersøge, hvordan vi bedst muligt stiller krav til vores leverandører ift. miljøpåvirkninger og andre arbejdstagerforhold og sikkerhed.



Sikker forsyning

Forsyningsikkerhed og sikkerheden på Evidas gasnet er fundamentet for vores forretning og største ansvar overfor samfundet. Derfor arbejder vi dagligt for at forberede infrastrukturen, så den er klar til de forandringer, vi står overfor. Det gælder bl.a. et faldende gasforbrug og ændret forbrugsmønster med mere decentral indføring af biogas i gassystemet samt behov for yderligere balancering af systemet som følge af ændrede forbrugsmønstre.

For at sikre at det danske distributionsnet driftes så optimalt og effektivt som muligt, begynder vi i 2023 med at implementere databaseret styrings- og vedligeholdelsesværktøjer for at drifte nettet mere dynamisk i forhold til det ændrede forbrugs- og produktionsmønster. Derudover undersøger vi, om det er muligt at lukke dele af nettet ned i takt med, at varmekunderne med naturgasfyr frakobles, samtidigt med at vi opretholder den høje leveringssikkerhed for tilbageværende og nye proces- og erhvervskunder.

Evida måler forsyningsikkerhed på opetid (hvor stor en andel af tiden systemet drifter, som det skal). Målsætning er 99,99 %.

	Målsætning	2022	2021	2020
Oppetid i %	99,99	99,99	99,99	99,99

Sikker forsyning

Sikkerheden omkring kundeinstallationer og distributionsnettet er en topprioritet. Evida har derfor fortsat et højt beredskab, som monitorerer gasnettet året rundt 24 timer i døgnet - både for at sikre forsyningsikkerheden, men også i forhold til udrykning i forbindelse med overgravninger og anmeldelse af gaslugt hos kunder.

Responstider

I 2022 var vi fremme inden for én time ved 92 % af alle overgravninger. I de tilfælde, hvor der går mere end én time, handler det oftest om få minutter efter den første time. Grundet tekniske problemer med Evidas logging system i oktober og november er data beregnet ud fra de resterende 10 måneder. Alle opkald er blevet håndteret, og en tekniker har inspiceret alle tilfælde. Grundet den øgede frekvens i overgravninger har vores beredskab været mere presset. Der er fortsat fokus på at sikre, at alle overgravninger og rapporter om gaslugt bliver håndteret indenfor én time. Fokus er

10: Grundet tekniske fejl i it system i oktober og november, er data for disse måneder beregnet ud fra de resterende 10 måneder.

11: Ændret fra 546 grundet fejlregistrering

på at opretholde et højt niveau og dermed afværge potentielle ulykker eller farlige hændelser.

Responstider	2022 ¹⁰	2021	2020
Samlet antal udkald	1.531	1.321	1.203
Responstid under én time	1.398	1.197	1.103
Responstid under én time %	91 %	91 %	92 %
Antal udkald ved overgravninger	705	550 ¹¹	441
Responstid under én time	649	516	426
Responstid under én time i %	92 %	94 %	97 %
Antal udkald ved gaslugt	826	779	762
Responstid under én time	749	686	677
Responstid under én time i %	91 %	88 %	89 %



Medarbejdere

Evidas ledelse vægter højt, at medarbejderne trives på arbejdet og generelt har en høj arbejdsglæde. Et vigtigt redskab hertil er at forme og skabe et godt arbejdsmiljø med sunde, sikre og ordentlige forhold for medarbejderne.

Arbejdsglæde

Arbejdsglæden måles som del af en overordnet medarbejdertrivselsundersøgelse. Evidas målsætning er, at arbejdsglæden skal ligge over gennemsnittet for danske energiselskaber. På trods af en fremgang i den overordnede arbejdsglæde fra 69 til 71 blev målsætningen ikke opnået i 2022. Arbejdet med at sikre en høj arbejdsglæde fortsætter i 2023, hvor der udarbejdes nye initiativer.

Derudover planlægger vi at afvikle en spottrivselsmåling og indføre "TeamTalks" som et værktøj til lederne, der giver et indblik i trivslen og arbejdsglæden i teamet løbende henover året. Derudover skal alle teams arbejde med arbejdspress lokalt som et af deres indsatsområder, ligesom forskellige initiativer i forhold til arbejdet med arbejdspress og forebyggelse af stress iværksættes.

	Målsætning	2022	2021	2020
Arbejdsglæde	76	71	69	74

Sundhed og trivsel

Som led i Evidas arbejde med sundhed og trivsel har vi deltaget i tiltaget "Arbejdslyst Alliancen", der har til formål at øge trivslen og arbejdsglæden på de danske arbejdspladser. Fokus var på, hvilke initiativer der kan være med til at nedbringe oplevelsen af arbejdspress samt forebyggelse og håndtering af stress. Arbejdet med initiativerne fortsættes i 2023.

Endvidere har vi i 2022 arbejdet på sundhedsfremmende initiativer til medarbejderne med fokus på, hvordan vi i det daglige kan lave små forandringer, der har en positiv effekt på vores generelle sundhed.

For at fremme den generelle sundhed blandt vores medarbejdere indfører vi i 2023 Officefit på alle lokationer, etablerer et frivilligt "bevægelsesambassadørkorps" samt afvikler kampanjer for kørende teknikere med henblik på at skabe mere bevægelse i hverdagen og dermed øge trivslen og sundheden for medarbejderne i Evida.

Målsætningen er, at det samlede sygefravær skal ligge under 3 %, mens det i 2022 endte på 4,3 %. Vi arbejder målrettet med initiativer, som kan være med til at sænke antallet af langtidssygemeldinger på grund arbejdsrelaterede hændelser og for at sikre den bedst mulige støtte. Både leder og HR er involveret i at støtte op om den sygemeldte og skabe en god tilbagevenden til jobbet. I 2023 suppleres dette med fokus på korte sygeperioder.

Arbejdsulykker og medarbejdersikkerhed

Gasdistributionssystemet skal drives og vedligeholdes med fokus på sikkerhed for både omverden og medarbejderne. Derfor er arbejdsmiljø og sikkerhed en topprioritet. Evidas fokus er på at skabe en proaktiv og forebyggende arbejdsmiljø- og sikkerhedskultur, hvor alle kan sikres et

trygt, sikkert og godt arbejdsmiljø - fysisk og psykisk.

Arbejdsmiljøniveauet i Evida blev kortlagt af en ekstern part i 2022. Undersøgelsen ledte til en gentænkning af tilgangen til arbejdsmiljøindsatsen for at sikre, at denne i endnu højere grad bliver forankret i kulturen. Vi vil derfor implementere og arbejde efter Vision Zero-tilgangen med målsætningen om, at vi i perioden 2023-2025 skal løfte vores VisionZero score fra 3,3 til 4,0.

Handleplanen for denne fremdrift er forankret i direktionen, og der gennemføres i 2023 en ny ekstern arbejdsmiljøgennemgang for at måle progressionen ift. VisionZero.

Som led i arbejdet med VisionZero har vi sat en målsætning om at tilstræbe, at der ikke er arbejdsulykker med fravær. I 2022 blev der registreret fire arbejdsulykker, som resulterede i fravær. Til sammenligning var der én ulykke i 2021 og i 2020. Vi sikrer opfølgning og evaluering af hver ulykke med henblik på at forebygge, at det sker igen.

En medvirkende årsag til dette kan være et øget fokus på indberetning af ulykker og hændelser. Der blev endvidere indrapporteret otte arbejdsulykker, som ikke resulterede i fravær samt registreret 11 nærved-hændelser og 93 observationer af usikre situationer. Dette er et højere niveau end i 2021, og vi ser det som en indikator på, at indsatsen med at have fokus på en positiv fejlkultur er på rette vej.

	Målsætning	2022	2021	2020
Antal arbejdsulykker	0	12	6	6
Antal arbejdsulykker der resulterede i fravær	0	4	1	1
Ulykkesfravær (LFT) = 0	0	5,7	1,4 ¹²	1,4 ¹³
Sygefravær < 3 %	<3 %	4,3 %	3,0 %	2,3 %

12: Korrigeret fra 1,2 idet der var brugt forkert opgørelse af årsværk tidligere, nu beregnet med effektivt årsværk.

13: Korrigeret fra 1,2 idet der var brugt forkert opgørelse af årsværk tidligere, nu beregnet med effektivt årsværk.

Mangfoldighed og diversitet

Vi ønsker en mangfoldig medarbejdersammensætning, der afspejler befolkningsgrupperne i det danske samfund, og som bidrager med forskellige perspektiver, så vi sammen opnår det bedste resultat.

Målsætningen er at skabe lige forhold uanset køn, religion, etnisk baggrund eller andre personlige forhold. Evida vil understøtte ligestilling og diversitet i arbejdsmarkedet gennem medarbejder- og ledelsessammensætningen.

Direktører, chefer og ledere skal være forbilleder og arbejde aktivt for ligestilling og ligebehandlingsplaner på grundlag af de retningslinjer, der er defineret i Evidas Mangfoldighedspolitik¹⁴.

Praktikanter, elever, flexjobbere og arbejdsprøvning

Som en del af vores sociale ansvar varetager Evida praktikanter, elever, flexjobbere og folk i arbejdsprøvning. Vi bidrager herigennem til talent- og kompetenceudvikling hos nyuddannede og studerende under uddannelse. I 2022 havde Evida to elever, to akademiske praktikanter, en i arbejdsprøvning og seks flexjobbere.

	2022	2021	2020
Elever	2	3	4
Praktikanter	2	1	0
Arbejdsprøvning	1	3	3
Studentermedhjælpere	7	4	2
Flexjobbere	6	5	5

Diversitet

Evida arbejder mod en ligelig kønsmæssig fordeling efter 40/60-princippet på alle ledelseslag og generelt i selskabet, og det er derfor glædeligt, at vi allerede i 2022

er godt på vej. I både chef- og ledergruppe er målet om en ligelig fordeling nået. Det skyldes blandt andet, at vi i 2022 har vi haft fokus på diversitet og mangfoldighed i forbindelse med rekruttering – både i forhold til køn, alder og diversitet i øvrigt. Evida fokuserer på at skabe gennemsigtige og åbne karriereveje for alle, ligesom mobilitet på tværs og opad prioriteres i leder- og HR-kommunikationen samt på medarbejdersamtaler. Vi har i 2022 rekrutteret fire ledere/chefer internt: to mandlige ledere, en kvindelig leder og en kvindelig chef. Derudover er Thea Larsen indtrådt som teknisk direktør i Evida.

Det tværfaglige samarbejde skal opprioriteres i 2023 med fokus på sammensætningen af bl.a. teams, ledergrupper og styregrupper med forskellige kompetencer og fagligheder. Dette indebærer bl.a. at:

- Sætte fokus på rekrutteringsprocessen og gennemarbejde den i forhold til ubevidst bias og sprogbrug.
- Vi i forbindelse med vores nye employer branding strategi sikrer en fortælling om Evida, hvor en bred målgruppe føler sig inkluderet.
- Vi vil udarbejde Best Practise for inklusion og fastholdelse af medarbejdere på barsel og sikre, at der sættes fokus på opstarten efter barsel gennem fleksibilitet og forventningsafstemning.
- Udvikling af et talentprogram, som sætter yderligere gang i den interne mobilisering og udvikling af talent. I udvælgelsen af talent indgår mangfoldighed som et udvælgelseskriterium.
- Igangsættelse af graduateprogram, hvor vi tilstræber en ligelig kønsfordeling blandt kandidater.
- Igangsættelse af et lederudviklingsprogram samt People Reviews, hvor vi kalibrerer performancevurderinger.

Detaljerede oversigter for den kønsmæssige sammensætning af ledelsen, jf. årsregnskabslovens § 99 b samt Lov om ligestilling af kvinder og mænd (for offentlige institutioner og virksomheder), kan ses på side 32.

Kønsfordeling i Evida

Evida arbejder mod en ligelig kønsmæssig fordeling efter 40/60-princippet på alle ledelseslag og generelt i selskabet.



● Mænd

● Kvinder

14: <https://evida.dk/media/xqfbbdq/mangfoldighed-i-evida.pdf>

Efterlevelse af FN's Global Compact

Evida opererer inden for Danmarks grænser, hvorfor vi er underlagt nationale, internationale og europæiske konventioner omhandlende menneske- og arbejdstagerrettigheder. De største risici i henhold til menneske- og arbejdstagerrettigheder vurderes at være ved Evidas leverandørkæder.

I det etiske regelsæt for leverandører stiller vi krav om, at alle leverandører og underleverandører lever op til en række ILO-konventioner omhandlende menneskerettigheder, tvangsarbejde, børnearbejde, kønsdiskrimination mv.¹⁵

”Data skal behandles etisk korrekt. Derfor rammesætter vi vores syn på dataetik i en politik, som er tilgængelig på Evida.dk, hvor vi sikrer transparens i forhold til, hvordan vi forholder os til data.”

I 2022 nedsatte Evida en arbejdsgruppe med henblik på identificering og klassificering af leverandører. Herefter blev leverandørgrupperne risikovurderet i en prærisikomodel for at belyse, hvor de væsentligste risici befinder sig. Endvidere er der udarbejdet og vedtaget en indkøbspolitik, hvor fokusområderne er følgende leverandørgrupper:

- Entreprenører.
- Komponenter (stålrør, kompressor, plastrør og fitting).
- IT (Hardware, software og konsulenttydelser).

Arbejdsgruppen vil i 2023 fortsætte arbejdet med due diligence-processen om identificering og udarbejdelse af risikovurdering af leverandører. Vi ønsker på den baggrund at skabe dialog med de respektive leverandører, hvor der kan være risiko for mindre uregelmæssigheder og/eller manglende efterlevelse af medarbejder- og

arbejdstagerrettigheder.

Ved konstatering af manglende efterlevelse forventer vi, at leverandøren eller underleverandøren vil iværksætte indsatser for at efterleve konventionerne. Manglende efterlevelse betragtes meget alvorligt og kan i værste fald få konsekvenser for det fremtidige samarbejde.

Antikorruption

Det vurderes, at der er en mindre risiko for korruption inden for Evidas forretningsaktiviteter, idet størstedelen af aktiviteterne er inden for landets grænser med forretningspartnere i Danmark eller EU.

Evida har nultolerance over for korruption, misbrug af viden, bestikkelse eller anden form for uetisk adfærd. Dette gælder også for leverandører, hvor vi tager afstand fra uetisk virksomhedsledelse i henhold til overstående temaer.

Det er også baggrunden for, at der i 2022 blev implementeret et antikorruptionsprogram og gennemført en risikovurdering, som årligt revideres, ligesom vi har identificeret yderligere tiltag for at sikre så robust et system som muligt. Kendskab til og efterlevelse af retningslinjerne mod antikorruption er afgørende, og derfor har medarbejderne gennemført e-learning herom.

I 2023 vil effekten af de igangsatte initiativer fra 2022 blive vurderet i forhold til, om risikoen for antikorruption har ændret sig, og om nye initiativer skal iværksættes. Endvidere fortsætter aktiviteter målrettet oplysning og awareness blandt medarbejdere, herunder en e-læring til alle med fokus på Evidas etiske regelsæt og retningslinjer for antikorruption.

Whistleblowerordning

Hvis medarbejderne eller andre samarbejdspartnere mod forventning f.eks. observerer eller har mistanke om alvorlige overtrædelser af vores etiske regelsæt og/eller antikorrupsions retningslinjer, kan Evidas Whistleblowerordning tages i brug.

Whistleblowerordningen tilgås på Evida.dk, hvor alle kan indberette anonymt. I 2022 oplevede Evida ingen nye indberetninger. Til sammenligning var der to indberetninger i 2021.

Dataetik

Data skal behandles etisk korrekt. Derfor rammesætter vi vores syn på dataetik i en politik, som er tilgængelig på Evida.dk, hvor vi sikrer transparens i forhold til, hvordan vi forholder os til data.

Medarbejderne bliver trænet i efterlevelse af politikken og lærer, hvordan data må behandles i forbindelse med indsamling, bearbejdning og deling af data. Hvis der sker fejl, tager vi læring heraf gennem en positiv fejkultur om forbedringsforslag til fremadrettede procesforbedringer.

Evidas mål er at gøre brug af nye teknologier som machine learning, kunstig intelligens og algoritmer i forbindelse med bl.a. kundeservice under hensyntagen til personens rettigheder, undgåelse af diskriminering og opnåelse af biasresultater.

15: <https://evida.dk/indkob/etisk-kodeks-for-leverandorer/>

Kursen er lagt mod en bæredygtig virksomhed

Bæredygtighedsprogrammet sætter fokus på omstillingen til grøn energi, at mindske Evidas belastning på klimaet samt at højne sikkerheden og trivslen blandt Evidas medarbejdere. I 2023 vil vi iværksætte konkrete handleplaner, der fokuserer på de strategiske prioriteringer: Sikker forsyning, bæredygtig omstilling af gasnettet, CO₂-reduktion og energioptimering, arbejdsmiljø og sikkerhed samt sundhed og trivsel.

I 2035 distribuerer Evida udelukkende grøn energi. Det gør vi, fordi vores rolle i den kritiske infrastruktur forpligter. Når vi laver en forandring, kan det mærkes i hele samfundet.

Mens vi omstiller gasnettet til biogas og undersøger muligheden for at transportere andre grønne gasser, arbejder Evida hen mod at blive en mere bæredygtig virksomhed, og her spiller vores bæredygtighedsprogram en vigtig rolle. Programmet udstikker retningen for et gassystem, der er gearet til den grønne omstilling. En omstilling, der er nødvendig for og efterspurgt i fremtidens energisystem.



Opsummering af ikke-finansielle hoved- og nøgletal

Miljøregnskab - CO ₂ e	Enhed	2022	2021
Scope 1			
Metantab på nettet	ton CO ₂ e	24.489	23.346
Gasforbrug ved transport af natur- og biogas	ton CO ₂ e	1.381	1.591
Gasforbrug til opvarmning af bygninger	ton CO ₂ e	984	360
Brændsler til egne og leasede køretøjer	ton CO ₂ e	258	996
Kalibrering og brug i laboratorium	ton CO ₂ e	11	3
Samlet	ton CO ₂ e	27.112	26.294
Scope 2			
Elforbrug ved transport af natur- og biogas	ton CO ₂ e	4.020	3.234
Elforbrug (el) i kontorer og lagre	ton CO ₂ e	116	118
Fjernvarme	ton CO ₂ e	14	14
Samlet	ton CO ₂ e	4.150	3.366
Samlet scope 1 og 2	ton CO ₂ e	31.262	29.660

Miljøregnskab - forbrug	Enhed	2022	2021
Scope 1 - Direkte emissioner			
Metantab på nettet	ton nm ³	1219	1162
Gasforbrug ved transport af natur- og biogas	ton nm ³	619	724
Gasforbrug til opvarmning af bygninger	ton nm ³	115	164
Brændsler til egne og leasede køretøjer	m ³	371	376
Kalibrering og brug i laboratorium	ton CO ₂ e	11	3
Scope 2			
Elforbrug ved transport af natur- og biogas	MWh	28.316	22.775
Elforbrug i kontorer og lagre	MWh	817	835
Fjernvarme i kontorer og lagre	MWh	193	191

Klimaregnskabet aflægges for første gang i 2022.

Der aflægges regnskab for 2022 og 2021, idet Evida pr. 1. januar 2021 overgik fra datterselskab i Energinet til statsejet aktieselskab under Finansministeriet.





Sociale data	Enhed	2022	2021	2020
Fuldtidsarbejdsstyrke gns. over året ¹⁶	FTE	441	431	430
Fuldtidsarbejdsstyrke gns. over året (DGC) ¹⁷	FTE	31	31	33
Samlet fuldtidsarbejdsstyrke gns. over året	FTE	472	462	463
Fuldtidsarbejdsstyrke ultimo året ¹⁶	FTE	451	426	436
Fuldtidsarbejdsstyrke ultimo året (DGC) ¹⁷	FTE	27	31	32
Samlet fuldtidsarbejdsstyrke ultimo året	FTE	478	457	468
Medarbejderomsætningshastighed ¹⁶	%	9,3	15,0	17,2
Medarbejderomsætningshastighed (DGC) ¹⁷	%	13,9	10,0	5,1
Sygefravær ¹⁶	%	4,3	3,0	2,3
Sygefravær (DGC) ¹⁷	%	3,4	2,4	5,1
Arbejdsulykker registreret ¹⁶	Antal	12	6	6
Arbejdsulykker som har resulteret i fravær ¹⁶	Antal	4	1	1
Ulykkesfrekvens (LTIF) ¹⁶	%	5,7	1,4 ¹⁸	1,4 ¹⁹

16: Opgjort for Evida Holding A/S og 100 % ejede datterselskaber i hele perioden.

17: Opgjort for DGC, idet Evida Holding A/S ejer 100 % fra og med 1.7.2022

18: Korrigeret fra 1,2 idet der var brugt forkert opgørelse af årsværk tidligere, nu beregnet med effektivt årsværk.

19: Korrigeret fra 1,2 idet der var brugt forkert opgørelse af årsværk tidligere, nu beregnet med effektivt årsværk.

Kønsdiversitet	Enhed	2022	2021	Enhed
Kønsfordeling alle medarbejdere ²⁰	Antal K/M	168/286	159/285	156/285
	Procent K/M %	37/63	36/64	35/65
Kønsfordeling leder-niveau ²⁰	Antal K/M	11/13	11/9	11/12
	Procent K/M %	46/54	55/45	48/52
Kønsfordeling chef-niveau ²⁰	Antal K/M	4/5	2/5	3/6
	Procent K/M %	44/56	29/71	33/67
Kønsfordeling direktion ²⁰	Antal K/M	1/4	0/4	0/3
	Procent K/M %	20/80	0/100	0/100
Kønsfordeling alle medarbejdere (DGC) ²¹	Antal K/M	13/18	16/21	14/23
	Procent K/M %	42/58	43/57	38/62
Kønsfordeling i den øvrige ledelse (DGC) ²¹	Antal K/M	3/2	3/2	3/2
	Procent K/M %	60/40	60/40	60/40

Governance data	Enhed	2022	2021	2020	
Kønsfordeling i Evida Holding bestyrelsen	K/M %	43/57	38/62	50/50	
	Generalforsamlingsvalgte	K/M %	40/60	33/67	50/50
	Medarbejdervalgte	K/M %	50/50	50/50	n/a
Bestyrelsesvederlag (Formand)	t. DKK	496	496	n/a ²²	
Bestyrelsesvederlag (Medlem)	t. DKK	165	165	n/a ²²	
Tilstedeværelse på bestyrelsesmøder	%	97	100	92	
Lønforhold mellem CEO og medarbejdere	Gange	4,0 ²³	3,3 ²⁴	2,8	

20: Opgjort for Evida Holding A/S og 100 % ejede datterselskaber i hele perioden.

21: Opgjort for DGC, idet Evida Holding A/S ejer 100 % fra og med 1.7.2022

22: Bestyrelsesvederlaget var for 2020 en del af honoraret for Energinet-koncernen, og det er vurderet, at det samlede honorar til bestyrelsen i 2020 udgjorde 834.000 DKK.

23: Skyldes stigning i CEO's løn.

24: Korrigeret fra 2,7, grundet fejl i grundlag for beregninger i 2021.



Regnskabspraksis for ikke-finansielle nøgletal

Emne/Indikator	Formel/Praksis	Enhed
Metantab	Data beregnet af DGC i årlig metantabsrapport.	t CO ₂ e
Gasforbrug ved transport af natur- og biogas og opvarmning af bygninger	Data er indhentet via Evidas afregningssystem Xellent for Evidas MR-stationer samt bygninger der benytter gas til opvarmning. Denne er omregnet via CO ₂ standard emission faktorerne udgivet årligt af Energistyrelsen.	t CO ₂ e
Brændsler til egne og leasede køretøjer	Data er indhentet fra Evidas brændstofleverandører. Denne er omregnet via CO ₂ standard emission faktorerne udgivet årligt af Energistyrelsen	t CO ₂ e
Elforbrug ved transport af natur- og biogas og administration og lager	Data er indhentet via eloverblik.dk. Der er benyttet Energinets Miljødeklaration for beregning af CO ₂ belastning af elforbrug.	t CO ₂ e
Fjernvarme	Data er indhentet fra Fjernvarme forsyning. CO ₂ e faktorer er oplyst fra Fjernvarme forsyning.	t CO ₂ e
Fuldtidsarbejdsstyrke	Fuldtidsarbejdsstyrke = FTE'er ²⁵ + midlertidig arbejdskraft ²⁶ . Opgjort som gennemsnit henover året.	Antal
Fuldtidsarbejdsstyrke ultimo	Fuldtidsarbejdsstyrke = FTE'er ²⁷ + midlertidig arbejdskraft. Opgjort pr. 31.12.2022.	Antal
Medarbejderomsætning	Medarbejderomsætningshastighed = ((Frivillige + Ufrivillige forladende FTE'er) / FTE'er) * 100.	Antal
Sygefravær	Sygefravær = (Antal sygedage for alle egne FTE'er i perioden) / (Total FTE'er).	%
Sygefravær i procent	Sygefravær i procent = (Sygefravær i timer pr. FTE/Årsværk i timer ²⁸) * 100.	Dage/FTE
LTIF	LTIF = Antal ulykker med fravær/Registrerede arbejdstimer) * 1000000.	%

25: Opgjort som antal medarbejdere (FTE'er) (dvs. fuldtidsansatte + kompenseret overarbejde + om beregnede timeansatte) men uden indregning af flekstidssaldi

26: Opgjort som alle midlertidige ansatte aflønnet af Evida. Brug af vikarbureauer og eksterne konsulenter er ikke indregnet.

27: Her opgjort som antal medarbejdere (FTE'er) (dvs. fuldtidsansatte + om beregnede timeansatte) men uden indregning af kompenseret overarbejde + flekstidssaldi. Kompenseret overarbejde udgør i gennemsnit 0,07 FTE pr. måned.

28: Beregnet som Årsværk fratrukket helligdage.

Emne/Indikator	Formel/Praksis	Enhed
Kønsdiversitet Generel	Kønsdiversitet = ((Antal Kvindelige fastansatte + Antal Kvindelige midlertidige ansatte) / (Samlet antal ansatte)) * 100. Opgjort pr. 31.12.2022.	%
Kønsdiversitet Ledere	Kønsdiversitet for øvrige ledelseslag = ((Antal Kvindelige ledere) / (Samlet ledergruppe)) * 100. Opgjort pr. 31.12.2022.	%
Kønsdiversitet chefer	Kønsdiversitet for øvrige ledelseslag = ((Antal Kvindelige chefer) / (Samlet chefgruppe)) * 100. Opgjort pr. 31.12.2022.	%
Kønsdiversitet direktion	Kønsdiversitet for øvrige ledelseslag = ((Antal Kvindelige direktører) / (Samlet direktionsgruppe)) * 100. Opgjort pr. 31.12.2022.	%
Kønsfordeling i bestyrelsen	Bestyrelsens kønsdiversitet = ((Kvindelige generalforsamlingsvalgte bestyrelsesmedlemmer) / (Alle generalforsamlingsvalgte bestyrelsesmedlemmer)) * 100. Opgjort pr. 31.12.22.	%
Bestyrelsesvederlag (formand)	Opgjort ud fra vederlagspolitik offentliggjort på evida.dk	t. DKK
Bestyrelsesvederlag (medlem)	Opgjort ud fra vederlagspolitik offentliggjort på evida.dk	t. DKK
Tilstedeværelse på bestyrelsesmøder	Tilstedeværelse på bestyrelsesmøder = ((ΣAntal bestyrelsesmøder, hvor man har været til stede) pr. bestyrelsesmedlem / (Antal bestyrelsesmøder * Antal bestyrelsesmedlemmer)) * 100.	%
Lønforhold mellem CEO og medarbejdere	Lønforhold mellem CEO og medarbejdere = CEO kompensation/ Median medarbejderløn.	Gange
EVA måling	Gennemføres af Ennova årligt.	Index 0-100
Responstider – antal udkald	Alle opkald vedr. overgravninger eller gaslugt registreres i driftshændelsesloggen i D365, hvorfra der trækkes oversigt. Systemet logger tid for opkald samt tid for ankomst, hvorved der kan trækkes lister baseret på transporttid.	Antal
Andel af responstider under én time	Responstid under én time i %: (Antal udkald under én time/Samlet antal udkald) * 100	%
Antal overgravninger	Registreres i driftshændelsesloggen.	Antal
Antal ledningsforespørgsler	Samlet antal forespørgsler håndteret automatisk gennem GIS-system samt antal håndteret manuelt.	Antal

GOD SELSKABSLEDELSE



Aktionæren – den danske stat – har den endelige myndighed over Evida Holding A/S, som er et statsligt aktieselskab, der er ejet af Finansministeriet. Staten udøver sit ejerskab i overensstemmelse med de retningslinjer, som er givet i publikationen Statens ejerskabspolitik.

Ledelsesstrukturen er todelt og består af bestyrelsen og direktionen, som er uafhængige af hinanden.

Vi tilstræber, at Evida bliver ledt efter principper, der til enhver tid lever op til god skik for selskabsledelse med følgende undtagelser fra anbefalingerne til god selskabsledelse:

- I forbindelse med valg til bestyrelsen foretager aktionæren en vurdering af de nødvendige kompetencer, som bestyrelsen samlet set skal besidde. Derfor er der ikke nedsat et nomineringsudvalg.
- Aktionæren fastlægger bestyrelsens vederlag, mens det er bestyrelsen, der varetager fastlæggelsen af direktørens aflønning, forstået som de direktører, der hos Erhvervsstyrelsen er registreret som direktører i Evida. Der er i 2022 ikke anvendt incitamentsaflønning eller bonusordning for bestyrelsen.

Bestyrelsen har i 2022 nedsat et revisionsudvalg med Susanne Juhl som formand og Peder Lundquist som medlem.

Evidas bestyrelse og direktion drøfter og gennemgår årligt anbefalingerne til god selskabsledelse. Derudover er den lovpligtige redegørelse for virksomhedsledelse, jf. årsregnskabslovens §107c, offentliggjort på Evidas hjemmeside.

Bestyrelse, direktion og ledende medarbejdere

Evidas ledelse og hovedsamarbejdsudvalg har indgået en frivillig aftale om medarbejderrepræsentation i bestyrelsen, så der jævnfør reglerne om koncernrepræsentation er to medarbejdervalgte bestyrelsesmedlemmer.

Flertallet af bestyrelsesmedlemmerne anses for uafhængige, og ingen bestyrelsesmedlemmer ejer aktier i koncernens selskaber. Bestyrelsens øvrige ledelsehverv oplystes nedenfor.



Beskrivelse af bestyrelsen



Charlotte Strand, formand (f. 1961)

Indtrådt som bestyrelsesformand i Evida Holding A/S og alle 100 % ejede datterselskaber den 31.12.2020. Valgperiode udløber i 2023.

Kompetencer: Charlotte Strand har flere års erfaring som CFO i DONG Energy Wind Power og herfra blandt andet også indsigt i forvaltnings- og complianceområder. Derudover har Charlotte Strand erfaring med strategiske transformationer i børsnoterede virksomheder og drift i komplekse forretningsmiljøer.

Andre ledelseshverv:

- Bestyrelsesmedlem Aibel ASA
- Bestyrelsesmedlem PostNord AB
- Bestyrelsesmedlem Reventus Power Ltd
- Bestyrelsesmedlem Per Aarsleff A/S
- Bestyrelsesmedlem Lakrids by Johan Bülow A/S



Thomas Dalsgaard, næstformand (f. 1966)

Indtrådt som næstformand i Evida Holding A/S og alle 100 % ejede datterselskaber den 31.12.2020. Valgperiode udløber i 2023.

Kompetencer: Thomas Dalsgaard har bl.a. erfaring som administrerende direktør i Ørsted Bioenergy & Thermal Power, ligesom han har været Senior Vice President hos DONG Energy. Han har derfor indsigt i strategisk transformation, ligesom han har erfaring med grøn omstilling af Ørstedes varme- og elproduktionsaktiviteter.

Thomas Dalsgaard er Partner hos Copenhagen Infrastructure Partners.

Andre ledelseshverv:

- Bestyrelsesformand Dansk Retursystem A/S



Susanne Juhl, bestyrelsesmedlem (f. 1971)

Indtrådt i Evida Holding A/S og alle 100 % ejede datterselskabers bestyrelse den 31.12.2020. Valgperiode udløber i 2023. Susanne Juhl er formand for Evidas revisionsudvalg.

Kompetencer: Susanne Juhl arbejder i dag primært som bestyrelsesmedlem i de nedenfor nævnte selskaber. Derudover arbejder hun som selvstændig rådgiver, ligesom hun er medlem af ekspertgruppen for grøn skattereform. Hun har bl.a. erfaring med gasdistribution, regulering, grøn omstilling og gasmarkedet som CEO for HMN Naturgas, erfaring med strategisk transformation og M&A-transaktioner samt erfaring som afdelingschef og styrelsesdirektør fra staten, herunder især med dansk klima- og energipolitik.

Andre ledelseshverv:

- Bestyrelsesformand HOFOR A/S
- Bestyrelsesformand Biofos A/S
- Næstformand M.J. Eriksson A/S
- Bestyrelsesmedlem DTU
- Bestyrelsesmedlem Politiken-Fonden og Politiken Holding A/S



Peder Lundquist, bestyrelsesmedlem (f. 1970)

Indtrådt i Evida Holding A/S og alle 100 % ejede datterselskabers bestyrelse den 31.12.2020. Valgperiode udløber i 2023. Peder Lundquist er medlem af Evidas revisionsudvalg.

Kompetencer: Peder Lundquist beskæftiger sig med med finansiering af dansk erhvervsliv på hjemmemarkedet og eksportmarkederne.

Han har desuden erfaring med omstilling af virksomheder og tidligere erfaring som afdelingschef og direktionsmedlem i Klima- og Energiministeriet samt Finansministeriet, hvor han bl.a. arbejdede med statens selskaber, energi og klima, regulering af forsyningssektorer og EU, hvilket kan være relevant for Evida, der beskæftiger sig med energi og klima.

Andre ledelseshverv:

- CEO i Danmarks Eksport og Investeringsfond
- Bestyrelsesmedlem PostNord AB
- Bestyrelsesmedlem Bestyrelsesforeningens Center for Cybersikkerhed



Henning Overgaard, bestyrelsesmedlem (f. 1971)

Indtrådt i Evida Holding A/S og alle 100 % ejede datterselskabers bestyrelse den 28.04.2022. Valgperiode udløber i 2023.

Kompetencer: Henning Overgaard er forbundsformand hos 3F, og han har således stor indsigt i arbejdsmarkeds- og arbejdstagerforhold, hvilket kan være særligt relevant for Evida som udflyttet og fusioneret selskab.

Andre ledelseshverv:

- Bestyrelsesmedlem 3F's hovedbestyrelse
- Bestyrelsesmedlem forretningsudvalget Fagbevægelsens Hovedorganisation
- Bestyrelsesmedlem hovedbestyrelsen Fagbevægelsens Hovedorganisation
- Bestyrelsesmedlem Pension Danmark
- Bestyrelsesmedlem AKF Holding A/S
- Bestyrelsesmedlem AE-rådet
- Bestyrelsesmedlem Fagbevægelsens Fordelsprogram A/S – PlusKort
- Medlem ATP repræsentantskab
- Bestyrelsesmedlem AL-Bank



Christian Kern Kernel, bestyrelsesmedlem (f. 1975)

Indtrådt i Evida Holding A/S og alle 100 % ejede datterselskabers bestyrelse den 01.07.2021. Valgperiode udløber i 2025.

Christian Kern Kernel er ansat i Evida og medarbejdervalgt bestyrelsesrepræsentant. Christian Kern Kernel er projektingeniør i Evidas afdeling for Infrastruktur under Anlæg & Teknik.



Lene Fabricius Hansen, bestyrelsesmedlem (f. 1959)

Indtrådt i Evida Holding A/S og alle 100 % ejede datterselskabers bestyrelse den 01.07.2021. Valgperiode udløber i 2025.

Lene Fabricius Hansen er ansat i Evida og medarbejdervalgt bestyrelsesmedlem. Lene Fabricius Hansen er fællestillidsrepræsentant og arbejder som driftstilsynsførende i Evidas Driftscenter Sjælland, Sektion 2, under Drift & Vedligehold.



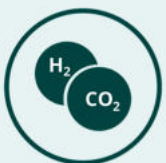
Fokusområder i 2022



Udarbejdelse af en ny
koncernstrategi



Evidas bæredygtigheds-
program, samfundsansvar og
grøn omstilling



Forretningsudviklende
aktiviteter inden for brint
og CO₂



Optimering af
metangasforretningen



Risici specielt i forbindelse med
store projekter



Oprettelsen af et
revisionsudvalg

Bestyrelsens arbejde i 2022

Bestyrelsesmøderne følger det af bestyrelsen fastsatte årshjul med fire fastlagte ordinære møder og et fastlagt ekstraordinært bestyrelsesmøde, mens der indkaldes til ekstraordinære møder ved behov. Bestyrelsen afholder desuden årligt et heldags strategiseminar og har løbende drøftelser af strategiske temaer.

Bestyrelsen har i regnskabsåret 2022 afholdt 16 møder i alt:

- Fire ordinære bestyrelsesmøder.
- En ordinær generalforsamling.
- Et konstituerende bestyrelsesmøde efter den ordinære generalforsamling.
- Ni ekstraordinære bestyrelsesmøder.
- En strategiworkshop.

Honoraret til bestyrelsesmedlemmerne har på årsbasis i 2022 været fordelt som følger:

- Bestyrelsesformand: 496.000 DKK.
- Næstformand: 331.000 DKK.
- Øvrige bestyrelsesmedlemmer: 165.000 DKK.

Derudover blev Evidas revisionsudvalg nedsat i 2022 bestående af Susanne Juhl (formand) og Peder Lundquist. Revisionsudvalgsmedlemmerne får følgende honorar:

- Formand: 50.000 kr.
- Øvrige medlemmer: 25.000 kr.

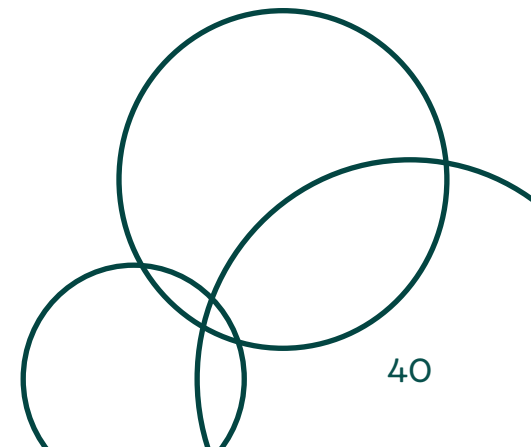
Yderligere information kan findes i vores vederlagspolitik, som er tilgængelig på Evidas hjemmeside.

Evaluering af bestyrelsens arbejde er gennemført af bestyrelsesformanden ved en spørgeskemaundersøgelse

og individuelle samtaler med hvert bestyrelsesmedlem.

Resultaterne er derefter drøftet i den samlede bestyrelse.

Bestyrelsesformanden vil præsentere konklusionerne fra selvevalueringen til Finansministeriet.





Direktionen



Kim Søgård Bering Kristensen

Administrerende direktør (CEO) i Evida Holding A/S, Evida Syd A/S, Evida Nord A/S, Evida Fyn A/S, Evida Service A/S og Evida CO₂ A/S samt bestyrelsesformand i DGC.

Kim Søgård Bering Kristensen har erfaring som administrerende direktør i Insero Horsens, der bl.a. arbejder med grøn omstilling. Han har 20 års ledelseserfaring, heraf 15 år som direktør med ansvar for forretninger med 150 til 1.100 medarbejdere bl.a. som CTO hos televirksomheden TDC.

Kim Søgård Bering Kristensen er desuden bestyrelsesmedlem i Trusted A/S.

Ledende medarbejdere



Sune Holm

Driftsdirektør (COO) i Evida Holding A/S, Evida Syd A/S, Evida Nord A/S, Evida Fyn A/S, Evida Service A/S og Evida CO₂ A/S.

Sune Holm har bl.a. erfaring som produktdirektør hos Norlys samt programdirektør og afdelingsdirektør hos TDC.



Peter Thomas Clausen

Økonomidirektør (CFO) i Evida Holding A/S, Evida Syd A/S, Evida Nord A/S, Evida Fyn A/S, Evida Service A/S og Evida CO₂ A/S samt bestyrelsesmedlem i DGC.

Peter Thomas Clausen har bl.a. erfaring som CFO i NRGi Infrastruktur-division og økonomichef for Baltship A/S og Martin Professional A/S (Martin Group).



Henrik Jensen

Kommerciel direktør (CCO) i Evida Holding A/S, Evida Syd A/S, Evida Nord A/S, Evida Fyn A/S, Evida Service A/S og Evida CO₂ A/S.

Henrik Jensen har bl.a. erfaring som driftsdirektør (COO) hos Global Wind Service samt director hos Siemens Gamesa og Contract Manager hos Shell.



Thea Larsen

Teknisk direktør (CTO) i Evida Holding A/S, Evida Syd A/S, Evida Nord A/S, Evida Fyn A/S, Evida Service A/S og Evida CO₂ A/S.

Thea Larsen er administrerende direktør i Dansk Gasteknisk Center og var tidligere administrerende direktør for Rovsing Dynamics og GP Rovsing Dynamics.

Thea Larsen har bestyrelsesposter i bl.a. DTU, GERG, Marcogaz og Brintbranchen og er medlem af Innovationsfondens InnoBoosters Investeringspanel samt tidl. formand for EUDP.

ÅRSREGNSKAB



Ledelsespåtegninger

Bestyrelse og direktion har dags dato behandlet og godkendt årsrapporten for regnskabsåret 1. januar - 31. december 2022 for Evida Holding A/S.

Årsrapporten er aflagt i overensstemmelse med årsregnskabsloven.

Det er vores opfattelse, at den valgte regnskabspraksis er hensigtsmæssig, at selskabets interne kontroller, der er relevante for at udarbejde og aflægge en årsrapport, er tilstrækkelige, og at årsrapporten derfor giver et retvisende billede af selskabets og koncernens aktiver, passiver og af den finansielle stilling pr. 31. december 2022 samt af resultatet af selskabets og koncernens aktiviteter og pengestrømme for regnskabsåret 1. januar - 31. december 2022.

Ledelsesberetningen indeholder efter vores opfattelse en retvisende redegørelse for udviklingen i selskabets og koncernens aktiviteter og økonomiske forhold, årets resultat og af selskabets og koncernens finansielle stilling samt en beskrivelse af de væsentligste risici og usikkerhedsfaktorer, som selskabet og koncernen står over for.

Årsrapporten indstilles til generalforsamlingens godkendelse.

Viborg, den 15. marts 2023

Direktion

Kim Søgård Bering Kristensen

Bestyrelse

Charlotte Strand
Formand

Susanne Juhl

Peder Lundquist

Christian Kern Kernel
Medarbejdervalgt

Thomas Dalgaard
Næstformand

Henning Egon Josefsen Overgaard

Lene Fabricius Hansen
Medarbejdervalgt

Den uafhængige revisors revisionspåtegning

Til kapitalejeren i Evida Holding A/S.

Konklusion

Det er vores opfattelse, at koncernregnskabet og årsregnskabet giver et retvisende billede af koncernens og selskabets aktiver, passiver og finansielle stilling pr. 31. december 2022 samt af resultatet af koncernens og selskabets aktiviteter og koncernens pengestrømme for regnskabsåret 1. januar - 31. december 2022 i overensstemmelse med årsregnskabsloven.

Vi har revideret koncernregnskabet og årsregnskabet for Evida Holding A/S for regnskabsåret 1. januar - 31. december 2022, der omfatter resultatopgørelse, balance, egenkapitalopgørelse og noter, herunder anvendt regnskabspraksis, for såvel koncernen som selskabet, samt pengestrømsopgørelsen for koncernen ("regnskabet").

Grundlag for konklusion

Vi har udført vores revision i overensstemmelse med internationale standarder om revision og de yderligere krav, der er gældende i Danmark. Vores ansvar ifølge disse standarder og krav er nærmere beskrevet i revisionspåtegningens afsnit Revisors ansvar for revisionen af regnskabet. Vi er uafhængige af koncernen i overensstemmelse med International Ethics Standards Board for Accountants' internationale retningslinjer for revisoreres etiske adfærd (IESBA Code) og de yderligere etiske krav, der er gældende i Danmark, ligesom vi har opfyldt vores øvrige etiske forpligtelser i henhold til disse krav og IESBA Code. Det er vores opfattelse, at det opnåede revisionsbevis er tilstrækkeligt og egnet som grundlag for vores konklusion.

Udtalelse om ledelsesberetningen

Ledelsen er ansvarlig for ledelsesberetningen.

Vores konklusion om regnskabet omfatter ikke ledelsesberetningen, og vi udtrykker ingen form for konklusion med sikkerhed om ledelsesberetningen.

I tilknytning til vores revision af regnskabet er det vores ansvar at læse ledelsesberetningen og i den forbindelse overveje, om ledelsesberetningen er væsentligt inkonsistent med regnskabet eller vores viden opnået ved revisionen eller på anden måde synes at indeholde væsentlig fejlinformation.

Vores ansvar er derudover at overveje, om ledelsesberetningen indeholder krævede oplysninger i henhold til årsregnskabsloven.

Baseret på det udførte arbejde er det vores opfattelse, at ledelsesberetningen er i overensstemmelse med årsregnskabet og er udarbejdet i overensstemmelse med årsregnskabslovens krav. Vi har ikke fundet væsentlig fejlinformation i ledelsesberetningen.

Ledelsens ansvar for regnskabet

Ledelsen har ansvaret for udarbejdelsen af et koncernregnskab og et årsregnskab, der giver et retvisende billede i overensstemmelse med årsregnskabsloven. Ledelsen har endvidere ansvaret for den interne kontrol, som ledelsen anser for nødvendig for at udarbejde et regnskab uden væsentlig fejlinformation, uanset om denne skyldes besvigelser eller fejl.

Ved udarbejdelsen af regnskabet er ledelsen ansvarlig for at vurdere koncernens og selskabets evne til at fortsætte driften; at oplyse om forhold vedrørende fortsat drift, hvor dette er relevant; samt at udarbejde regnskabet på grundlag af regnskabsprincippet om fortsat drift, medmindre ledelsen enten har til hensigt at likvidere koncernen eller selskabet, indstille driften eller ikke har andet realistisk alternativ end at gøre dette.

Revisors ansvar for revisionen af regnskabet

Vores mål er at opnå høj grad af sikkerhed for, om regnskabet som helhed er uden væsentlig fejlinformation, uanset om denne skyldes besvigelser eller fejl, og at afgive en revisionspåtegning med en konklusion. Høj grad af sikkerhed er et højt niveau af sikkerhed, men er ikke en garanti for, at en revision, der udføres i overensstemmelse med internationale standarder om revision og de yderligere krav, der er gældende i Danmark, altid vil afdække væsentlig fejlinformation, når sådan findes. Fejlinformationer kan opstå som følge af besvigelser eller fejl og kan betragtes som væsentlige, hvis det med rimelighed kan forventes, at de enkeltvis eller samlet har indflydelse på de økonomiske beslutninger, som brugerne træffer på grundlag af regnskabet.

Som led i en revision, der udføres i overensstemmelse med internationale standarder om revision og de yderligere krav, der er gældende i Danmark, foretager vi faglige vurderinger og opretholder professionel skepsis under revisionen. Herudover:

- Identificerer og vurderer vi risikoen for væsentlig fejlinformation i regnskabet, uanset om denne skyldes besvigelser eller fejl, udformer og udfører revisionshandlinger som reaktion på disse risici samt opnår revisionsbevis, der er tilstrækkeligt og egnet til at danne grundlag for vores konklusion. Risikoen for ikke at opdage væsentlig fejlinformation forårsaget af besvigelser er højere end ved væsentlig fejlinformation forårsaget af fejl, idet besvigelser kan omfatte sammensværgelser, dokumentfalsk, bevidste udeladelser, vildledning eller tilsidesættelse af intern kontrol.
- Opnår vi forståelse af den interne kontrol med relevans for revisionen for at kunne udforme revisionshandlinger, der er passende efter omstændighederne, men ikke for at kunne udtrykke en konklusion om effektiviteten af koncernens og selskabets interne kontrol.
- Tager vi stilling til, om den regnskabspraksis, som er anvendt af ledelsen, er passende, samt om de regnskabsmæssige skøn og tilknyttede oplysninger, som ledelsen har udarbejdet, er rimelige.
- Konkluderer vi, om ledelsens udarbejdelse af regnskabet på grundlag af regnskabsprincippet om fortsat drift er passende, samt om der på grundlag af det opnåede revisionsbevis er væsentlig usikkerhed forbundet med begivenheder eller forhold, der kan skabe betydelig tvivl om koncernens og selskabets evne til at fortsætte driften. Hvis vi konkluderer, at der er en væsentlig usikkerhed, skal vi i vores revisionspåtegning gøre opmærksom på oplysninger herom i regnskabet eller, hvis sådanne oplysninger ikke er tilstrækkelige, modificere vores konklusion. Vores konklusioner er baseret på det revisionsbevis, der er opnået frem til datoen for vores revisionspåtegning. Fremtidige begivenheder eller forhold kan dog medføre, at koncernen og selskabet ikke længere kan fortsætte driften.
- Tager vi stilling til den samlede præsentation, struktur og indhold af regnskabet, herunder noteoplysningerne, samt om regnskabet afspejler de underliggende transaktioner og begivenheder på en sådan måde, at der gives et retvisende billede heraf.

- Opnår vi tilstrækkeligt og egnet revisionsbevis for de finansielle oplysninger for virksomhederne eller forretningsaktiviteterne i koncernen til brug for at udtrykke en konklusion om koncernregnskabet. Vi er ansvarlige for at lede, føre tilsyn med og udføre koncernrevisionen. Vi er eneansvarlige for vores revisionskonklusion.

Vi kommunikerer med den øverste ledelse om blandt andet det planlagte omfang og den tidsmæssige placering af revisionen samt betydelige revisionsmæssige observationer, herunder eventuelle betydelige mangler i intern kontrol, som vi identificerer under revisionen.

Odense, den 15. marts 2023

PricewaterhouseCoopers
Statsautoriseret Revisionspartnerselskab
CVR-nr. 33 77 12 31

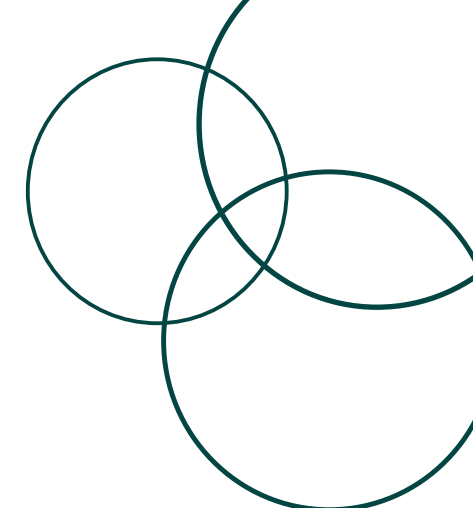
Brian Christiansen
Statsautoriseret revisor
MNE-nummer: 23371

Brian Petersen
Statsautoriseret revisor
MNE-nummer: 33722

Resultatopgørelse

Note	Beløb i t.DKK	Koncernen		Moderselskab	
		2022	2021	2022	2021
1	Nettoomsætning	1.445.357	1.392.735	0	0
	Arbejde udført for egen regning og opført under aktiver	59.054	67.563	0	0
	Andre driftsindtægter	4.054	1.740	0	0
	Indtægter i alt	1.508.465	1.462.038	0	0
2	Andre eksterne omkostninger	-353.415	-319.082	-1.904	560
	Bruttofortjeneste	1.155.050	1.142.956	-1.904	560
3	Personaleomkostninger	-322.646	-308.342	0	0
	Resultat før afskrivninger (EBITDA)	832.404	834.614	-1.904	560
4	Af- og nedskrivninger	-768.145	-752.546	0	0
	Resultat af primær drift (EBIT)	64.259	82.068	-1.904	560
10	Indtægter af kapitalandele i dattervirksomheder	0	0	54.182	62.458
10	Resultat af andre kapitalandele	0	0	40	117
	Renteindtægter fra tilknyttede virksomheder	0	0	24.985	13.154
5	Andre finansielle indtægter	26.397	26.647	24.321	25.029
6	Andre finansielle omkostninger	-47.671	-52.331	-63.464	-43.867
	Finansielle poster i alt	-21.274	-25.684	40.064	56.891
	Resultat før skat	42.985	56.384	38.160	57.451
7	Skat af årets resultat	-1.287	2.353	3.519	1.099
	Årets resultat	41.698	58.737	41.679	58.550
	Koncernens resultat er således fordelt:				
	Aktionærer i Evida Holding A/S	41.679	58.550		
	Minoritetsaktionærer	19	187		
	I alt	41.698	58.737		

21 Resultatdisponering



Balance

Aktiver		Koncernen		Moderselskab	
		31.12.22	31.12.21	31.12.22	31.12.21
Note	Beløb i t.DKK				
	Langfristede aktiver				
	Færdiggjorte udviklingsprojekter	135.996	167.694	0	0
	Goodwill	539.064	586.965	0	0
	Udviklingsprojekter under udførelse	49.209	25.053	0	0
8	Immaterielle aktiver i alt	724.269	779.712	0	0
	Grunde og bygninger	79.598	174.466	0	0
	Distributionsanlæg	3.494.773	3.667.173	0	0
	Driftsmateriel	14.899	7.773	0	0
	Indretning af lejede lokaler	1.287	1.637	0	0
	Materielle aktiver under udførelse	254.714	405.756	0	0
9	Materielle aktiver i alt	3.845.271	4.256.805	0	0
10	Kapitalandele i dattervirksomheder	0	0	2.527.335	2.647.742
10	Andre kapitalandele	0	0	1.001	868
	Tilgodehavende hos tilknyttede virksomheder	0	0	1.204.976	1.209.400
11	Andre tilgodehavender	4.187	5.338	0	0
	Finansielle aktiver i alt	4.187	5.338	3.733.312	3.858.010
	Langfristede aktiver i alt	4.573.727	5.041.855	3.733.312	3.858.010
	Kortfristede aktiver				
	Handelsvarer	82.028	79.592	0	0
	Varebeholdninger i alt	82.028	79.592	0	0
	Tilgodehavender fra salg og tjenesteydelser	713.084	782.193	0	0
	Igangværende arbejder for fremmed regning	2.974	3.465	0	0
12	Takstmæssig underdækning	368.972	66.748	0	0
	Tilgodehavende hos tilknyttede virksomheder	0	0	30.459	121.171
	Tilgodehavende selskabsskat	35.157	14.522	42.007	21.511
	Andre tilgodehavender	7.739	5.937	0	0
16	Udskudt skatteaktiv	1.784	0	0	0
	Periodeafgrænsningsposter	12.297	16.763	0	0
	Tilgodehavender i alt	1.142.007	889.628	72.466	142.682
	Likvide beholdninger	1.061.238	945.879	358.417	142.975
	Materielle aktiver bestemt for salg	91.008	0	0	0
	Kortfristede aktiver i alt	2.376.281	1.915.099	430.883	285.657
	Aktiver i alt	6.950.008	6.956.954	4.164.195	4.143.667





Passiver

Note	Beløb i t.DKK	Koncernen		Moderselskab	
		31.12.22	31.12.21	31.12.22	31.12.21
	Egenkapital				
	Aktiekapital	15.000	15.000	15.000	15.000
	Forslag til udbytte	15.000	15.000	15.000	15.000
	Overført resultat	1.409.103	1.382.424	1.409.103	1.382.424
	Aktionærer i Evida Holding A/S' andel af egenkapital	1.439.103	1.412.424	1.439.103	1.412.424
	Minoritetsinteresser	0	1.734	0	0
	Egenkapital i alt	1.439.103	1.414.158	1.439.103	1.412.424
	Langfristede forpligtelser				
13	Realkreditinstitutter	181.540	219.562	0	0
13	Lån kreditinstitut	2.666.442	2.690.763	2.666.442	2.690.763
15	Periodiseret tilslutningsbidrag	699.837	707.304	0	0
14	Abandonment forpligtelser	860.024	860.024	0	0
16	Udskudt skat	0	39.624	5.793	5.233
	Langfristede forpligtelser i alt	4.407.843	4.517.277	2.672.235	2.695.996
	Kortfristede forpligtelser				
13	Realkreditinstitutter	38.439	41.283	0	0
15	Periodiseret tilslutningsbidrag	47.600	47.598	0	0
	Leverandører af varer og tjenesteydelser	121.010	125.367	60	71
	Modtagne forudbetalinger på igangværende arbejder	2.028	3.510	0	0
	Gæld til tilknyttede virksomheder	0	0	22.498	5.511
	Anden gæld	664.124	741.554	30.299	29.665
	Periodeafgrænsningsposter	229.861	66.207	0	0
	Kortfristede forpligtelser i alt	1.103.062	1.025.519	52.857	35.247
	Forpligtelser i alt	5.510.905	5.542.796	2.725.092	2.731.243
	Passiver i alt	6.950.008	6.956.954	4.164.195	4.143.667

- 17 Pantsætninger og sikkerhedsstillelser
 18 Kontraktlige forpligtelser og eventualposter
 19 Begivenheder indtruffet efter regnskabsårets udløb
 20 Nærtstående parter

Egenkapitalopgørelse

Note **Koncernen**

Beløb i t.DKK	Aktiekapital	Reserve for ikke indbetalt selskabskapital	Overkurs ved emission	Forslag til udbytte	Overført resultat	I alt	Minoritets interesser	Egenkapital i alt
Egenkapital pr. 1. januar 2021	15.000	294.500	280.000	0	763.816	1.353.316	1.873	1.355.189
Overførsel	0	-294.500	-280.000	0	574.500	0	0	0
Udbetalt udbytte	0	0	0	0	0	0	-326	-326
21 Overført via resultatdisponering	0	0	0	15.000	43.550	58.550	187	58.737
Egenkapitalbevægelser, dattervirksomheder	0	0	0	0	558	558	0	558
Egenkapital pr. 31. december 2021	15.000	0	0	15.000	1.382.424	1.412.424	1.734	1.414.158
Udbetalt udbytte	0	0	0	-15.000	0	-15.000	0	-15.000
21 Minoritetsinteresse opløst ved opkøb	0	0	0	0	0	0	-1.753	-1.753
Overført via resultatdisponering	0	0	0	15.000	26.679	41.679	19	41.698
Egenkapital pr. 31. december 2022	15.000	0	0	15.000	1.409.103	1.439.103	0	1.439.103

Moderselskabet

Note	Beløb i t.DKK	Aktiekapital	Reserve for ikke indbetalt selskabskapital	Overkurs ved emission	Forslag til udbytte	Overført resultat	I alt
	Egenkapital pr. 1. januar 2021	15.000	294.500	280.000	0	763.816	1.353.316
21	Overførsel	0	-294.500	-280.000	0	574.500	0
	Overført via resultatdisponering	0	0	0	15.000	43.550	58.550
	Værdiregulering af sikringsinstrumenter	0	0	0	0	558	558
	Egenkapital pr. 31. december 2021	15.000	0	0	15.000	1.382.424	1.412.424
21	Udbetalt udbytte	0	0	0	-15.000	0	-15.000
	Overført via resultatdisponering	0	0	0	15.000	26.679	41.679
	Egenkapital pr. 31. december 2022	15.000	0	0	15.000	1.409.103	1.439.103

Aktiekapitalen består af 15.000.000 aktier á nominelt DKK 1. Ingen aktier er tillagt særlige rettigheder. Aktiekapitalen har de seneste 5 år udviklet sig således:

	DKK
Aktiekapital pr. 01. januar 2017	500.100
Kapitaludvidelse i 2019	100
Kapitaludvidelse i 2020	14.499.800
Aktiekapital pr. 31. december 2022	15.000.000

Resultat og egenkapital for 2021 er ændret jf. omtale i anvendt regnskabspraksis.

Pengestrømsopgørelse



Note	Beløb i t.DKK	Koncernen	
		2022	2021
	Resultat af primær drift	64.259	82.068
	Afskrivninger og avancer ved salg	765.571	752.503
	Investeringsbidrag	-7.465	24.948
	Pengestrøm fra primær drift før ændring i driftskapital	822.365	859.519
	Ændringer i driftskapital:		
	Varebeholdninger	-2.436	-17.364
	Tilgodehavender	72.264	153.797
	Takstmæssig over- og underdækning	-302.224	-118.682
	Leverandører af varer og tjenesteydelser og anden gæld	80.385	-119.250
	Pengestrømme fra primær drift	670.354	758.020
	Renteindtægter	1.510	2.859
	Renteomkostninger	-47.671	-50.764
	Betalt selskabsskat	-63.333	-165.222
	Pengestrømme fra driftsaktiviteter	560.860	544.893
	Køb af immaterielle og materielle aktiver ²⁹	-519.062	-287.490
	Immaterielle og materielle aktiver under udførelse, regulering ²⁹	126.886	-69.773
	Køb af finansielle aktiver	-1.184	0
	Langfristede tilgodehavender	1.151	5.401
	Salg af materielle aktiver	2.574	118
	Pengestrømme fra investeringsaktiviteter	-389.635	-351.744
	Pengestrømme fra drifts- og investeringsaktiviteter	171.225	193.149
	Udbetalt udbytte	-15.000	-326
	Kapitalforhøjelse	0	294.500
	Lån fra kapitalejer, indfriet	0	-3.010.955
	Lån fra kreditinstitut	0	2.714.552
	Afdrag på langfristede forpligtelser	-40.866	-57.858
	Pengestrømme fra finansieringsaktivitet	-55.866	-60.087
	Årets pengestrøm	115.359	133.062
	Likvide beholdninger pr. 1. januar	945.879	812.817
	Likvide beholdninger pr. 31. december	1.061.238	945.879

Pengestrømsopgørelsen kan ikke direkte udledes af koncernregnskabet's øvrige bestanddele.

29: De to poster skal ses under ét for at vise årets investeringer. Investeringer udgør i 2022 netto t.DKK 392 og i 2021 netto t.DKK 357. Årets investeringer er nærmere specificeret i noterne 8-9.



Anvendt regnskabspraksis

Årsrapporten for Evida Holding A/S for 2022 er aflagt i overensstemmelse med årsregnskabslovens bestemmelser for virksomheder i regnskabsklasse D.

Den anvendte regnskabspraksis er uændret i forhold til sidste år.

Årsregnskabet opstilles i t.DKK.

Generelt

Korrektion af tidligere årsrapport (2021)

Det er i året 2022 konstateret, at der udover den nominelle rente skal betales årlig provision af lån til kreditinstitut. Provisionen for 2021 er så væsentlig for sammenligneligheden af koncernens udvikling år for år, at beløbet på 28.098 t.DKK fratrukket selskabsskat netto 21.914 t.DKK er indregnet direkte på egenkapitalen som overført resultat i 2021.

Alle sammenligningstal i hoved- og nøgletal, resultatopgørelse og balance samt tilhørende noter er tilrettet ændringen.

Ændringen har følgende effekt på sammenligningstal:

Beløb i t.DKK	Koncern		Moderselskab	
	Ændres fra	Ændres til	Ændres fra	Ændres til
Andre finansielle omkostninger	-24.233	-52.331	-15.769	-43.867
Skat af årets resultat	-3.831	2.353	5.085	1.099
Årets resultat	80.651	58.737	80.464	58.550
Tilgodehavende selskabsskat	8.338	14.522	15.327	21.511
Egenkapital	1.434.338	1.412.424	1.434.338	1.412.424
Anden gæld	713.456	741.554	1.567	29.665

Generelt om indregning og måling

Indtægter indregnes i resultatopgørelsen i takt med, at de indtjenes. Endvidere indregnes i resultatopgørelsen alle omkostninger, der er afholdt for at opnå årets indtjening, herunder afskrivninger og hensatte forpligtelser samt tilbageførsler som følge af ændrede regnskabsmæssige skøn af beløb, der tidligere har været indregnet i resultatopgørelsen.

Aktiver indregnes i balancen, når det er sandsynligt, at fremtidige økonomiske fordele vil tilflyde selskabet, og aktivets værdi kan måles pålideligt.

Forpligtelser indregnes i balancen, når det er sandsynligt, at fremtidige økonomiske fordele vil fragå selskabet, og forpligtelsens værdi kan måles pålideligt.

Ved første indregning måles aktiver og forpligtelser til kostpris. Efterfølgende måles aktiver og forpligtelser som beskrevet for hver enkelt regnskabspost nedenfor.

Visse finansielle aktiver og forpligtelser måles til amortiseret kostpris, hvorved der indregnes en konstant effektiv rente over løbetiden. Amortiseret kostpris opgøres som oprindelig kostpris med fradrag af afdrag og tillæg/fradrag af den akkumulerede afskrivning af forskellen mellem kostprisen og det nominelle beløb. Herved fordeles kurstab og gevinst over løbetiden.

Ved indregning og måling tages hensyn til forudsigelige tab og risici, der fremkommer, inden årsrapporten aflægges, og som be- eller afkræfter forhold, der eksisterede på balancedagen.

Omregning af fremmed valuta

Transaktioner i fremmed valuta omregnes til transaktionsdagens kurs. Valutakursdifferencer, der opstår mellem transaktionsdagens kurs og kursen på betalingsdagen, indregnes i resultatopgørelsen som en finansiell post.

Tilgodehavender, gæld og andre monetære poster i fremmed valuta, som ikke er afregnet på balancedagen, måles til balancedagens valutakurs. Forskellen mellem balancedagens kurs og kursen på tidspunktet for tilgodehavendets eller gældens opståen indregnes i resultatopgørelsen under finansielle indtægter og omkostninger.

Leasing

Alle leasingkontrakter betragtes som operationel leasing. Ydelser i forbindelse hermed indregnes lineært over leasingperioden.

Resultatopgørelse

Nettoomsætning

Nettoomsætning ved salg af transport af naturgas samt relaterede tjenesteydelser indregnes i resultatopgørelsen, når levering har fundet sted inden regnskabsårets udløb,

og indbetaling er modtaget eller med rimelig sikkerhed kan forventes modtaget.

Nettoomsætningen måles til det modtagne vederlag og indregnes eksklusiv moms og med fradrag af rabatter i forbindelse med salget.

Koncernens aktiviteter omfatter udelukkende aktiviteter i tilknytning til drift og vedligehold af gasdistributionsanlæg, og dette anses som én aktivitet på ét geografisk område, hvorfor der ikke er oplyst om segmenter.

Arbejde udført for egen regning og opført under aktiver

Arbejde udført for egen regning omfatter direkte løn og indirekte produktionsomkostninger (IPO), som er afholdt til hel eller delvis udførelse af egne anlæg, som er opført under aktiver.

Andre driftsindtægter

Andre driftsindtægter omfatter primært huslejeindtægter og avancer ved salg af immaterielle og materielle aktiver.

Andre eksterne omkostninger

Andre eksterne omkostninger omfatter omkostninger til vedligeholdelse af anlæg, drift af biler, markedsføring, lokaler samt administrative omkostninger.

Personaleomkostninger

Personaleomkostninger omfatter løn og gager, inkl. feriepenge og pensioner, samt andre omkostninger til social sikring m.v. af selskabets medarbejdere. Personaleomkostninger er fratrukket godtgørelser fra offentlige myndigheder.

Af- og nedskrivninger

Af- og nedskrivninger omfatter af- og nedskrivninger af immaterielle og materielle aktiver.

Indtægter af kapitalandele i dattervirksomheder

I resultatopgørelsen indregnes den forholdsmæssige andel af resultat for året under posten "Indtægter af kapitalandele i dattervirksomheder". Endvidere indregnes afskrivning på goodwill/merværdier i forbindelse med anskaffelsen af dattervirksomhederne. Endelig indregnes regulering for interne avancer på egen opført anlæg.

Resultat af kapitalandele

I resultatopgørelsen indregnes den forholdsmæssige andel af resultat for året under posten "Resultat af kapitalandele".

Finansielle poster

Finansielle indtægter og omkostninger omfatter renter, realiserede og urealiserede valutakursreguleringer og forrentning af abandonmentforpligtelser.

Skat af årets resultat

Skat af årets resultat, som består af årets aktuelle skat og årets udskudte skat, indregnes i resultatopgørelsen med den del, der kan henføres til årets resultat, og direkte på egenkapitalen med den del, der kan henføres til egenkapitaltransaktioner.

Selskabet er sambeskattet med danske tilknyttede virksomheder i Evida koncernen. Skatteeffekten af sambeskatningen fordeles på såvel overskuds- som underskudsgivende virksomheder i forhold til disses skattepligtige indkomster (fuld fordeling med refusion vedrørende skattemæssige underskud).



Balancen

Immaterielle aktiver

Erhvervet goodwill afskrives lineært over den vurderede økonomiske brugstid, der fastlægges af ledelsen ud fra de aktiviteter, som goodwill vedrører. Afskrivningsperioden er fastsat til 10-20 år.

Udviklingsprojekter, som omfatter køb og udvikling af software, omfatter gager og andre omkostninger, der direkte og indirekte kan henføres til selskabets udviklingsprojekter.

Udviklingsprojekter, der er klart definerede og identificerbare, indregnes som immaterielle anlægsaktiver, hvis der er tilstrækkelig sikkerhed for, at kapitalværdien af den fremtidige brug kan dække udviklingsomkostningerne. Udviklingsprojekter, der ikke opfylder kriterierne for indregning i balancen, indregnes som omkostninger i resultatopgørelsen, i takt med at omkostningerne afholdes.

Aktiverede udviklingsomkostninger måles til kostpris med fradrag af akkumulerede af- og nedskrivninger eller genindvindingsværdi, hvis denne er lavere. Et beløb svarende til de indregnede udviklingsomkostninger reserveres i posten "Reserve for udviklingsomkostninger" under egenkapitalen. Reserven omfatter udelukkende udviklingsomkostninger, som er indregnet i regnskabsår, der begynder den 1. januar 2016 eller senere. Reserven reduceres løbende med af- og nedskrivninger på udviklingsprojekterne.

Udviklingsomkostninger til transport af PtX-gasser og CO₂ indregnes som omkostninger.

Aktiverede udviklingsomkostninger afskrives fra tidspunktet for færdiggørelsen lineært over den periode, hvori udviklingsprojektet forventes at blive anvendt. Afskrivningsperioden udgør 3-10 år.

Materielle aktiver

Materielle aktiver måles til kostpris med fradrag af akkumulerede afskrivninger.

Kostpris omfatter anskaffelsesprisen og omkostninger direkte tilknyttet anskaffelsen indtil det tidspunkt, hvor aktivet er klar til at blive taget i brug.

Afskrivningsgrundlaget, der opgøres som kostpris og reduceret med eventuel restværdi, fordeles lineært over aktivernes forventede brugstid, der udgør:

- Bygninger: 50 år.
- Distributionsanlæg: 10-30 år.
- Driftsmateriel: 3-10 år.

Restværdien af virksomhedens materielle anlægsaktiver revurderes årligt.

Nedskrivning af materielle aktiver

Den regnskabsmæssige værdi af immaterielle og materielle aktiver gennemgås årligt for at afgøre, om der er indikation af værdiforringelse ud over det, som udtrykkes ved afskrivning.

Hvis dette er tilfældet, gennemføres en nedskrivningstest til afgørelse af, om genindvindingsværdien er lavere end den regnskabsmæssige værdi, og der nedskrives til denne lavere genindvindingsværdi. Denne nedskrivningstest gennemføres årligt på igangværende udviklingsprojekter, uanset om der er indikationer for værdifald.

Genindvindingsværdien for aktivet opgøres som den højeste værdi af nettosalgsprisen og kapitalværdien. Er det ikke muligt at fastsætte en genindvindingsværdi for det enkelte aktiv, vurderes aktiverne samlet i den mindste gruppe af aktiver, hvor der ved en samlet vurdering kan fastsættes en pålidelig genindvindingsværdi.

Finansielle aktiver

Kapitalandele i dattervirksomheder indregnes og måles efter den indre værdis metode.

I balancen indregnes under posten "Kapitalandele i dattervirksomheder" den forholdsmæssige ejerandel af virksomhedernes regnskabsmæssige indre værdi opgjort med udgangspunkt i dagsværdien af de identificerbare nettoaktiver på anskaffelsestidspunktet med fradrag eller tillæg af urealiserede koncerninterne avancer eller tab og med tillæg af resterende værdi af eventuelle merværdier og goodwill opgjort på tidspunktet for anskaffelsen af virksomhederne.

Den samlede nettoopskrivning af kapitalandele i dattervirksomheder henlægges via overskudsdisponeringen til "Reserve for nettoopskrivning efter den indre værdis metode" under egenkapitalen. Reserven reduceres med udbytteudlodninger til moderselskabet og reguleres med andre egenkapitalbevægelser i dattervirksomhederne og de associerede virksomheder.

Andre kapitalandele, som ikke handles på et aktivt marked, måles en forholdsmæssig andel af indre værdi som udtryk for markedsværdien.

Langfristede andre tilgodehavender omfatter udlån, som indregnes til lånenes nominelle restgæld.

Varebeholdninger

Varebeholdninger måles til kostpris efter vejede gennemsnitspriser eller nettorealiseringsværdi, hvis denne er lavere.

Nettorealiseringsværdien for varebeholdninger opgøres til det beløb, som forventes at kunne indbringes ved salg i normal drift med fradrag af salgs- og færdiggørelsesomkostninger. Nettorealiseringsværdien opgøres under hensyntagen til omsættelighed, ukurans og

udvikling i forventet salgspris.

Kostpris for handelsvarer samt råvarer og hjælpematerialer omfatter købspris med tillæg af hjemtagelsesomkostninger.

Tilgodehavender fra salg og tjenesteydelser samt andre tilgodehavender

Tilgodehavender måles i balancen til amortiseret kostpris eller en lavere nettorealiseringsværdi, hvilket normalt udgør nominal værdi med fradrag af nedskrivning til imødegåelse af tab.

Igangværende arbejder for fremmed regning

Igangværende arbejder for fremmed regning måles til salgsværdien af det udførte arbejde med fradrag af foretagne acontofaktureringer på det enkelte

igangværende arbejde.

Salgsværdien måles på baggrund af færdiggørelsesgraden på balancedagen og de samlede forventede indtægter på de enkelte igangværende arbejder. Færdiggørelsesgraden for det enkelte igangværende arbejde beregnes normalt som forholdet mellem det anvendte ressourceforbrug og det totale budgetterede ressourceforbrug. For enkelte igangværende arbejder, hvor ressourceforbruget ikke kan anvendes som grundlag, er der i stedet benyttet forholdet mellem afsluttede delaktiviteter og de samlede delaktiviteter for det enkelte igangværende arbejde.

Hvis salgsværdien for et igangværende arbejde ikke kan opgøres pålideligt, måles salgsværdien til de medgåede omkostninger eller nettorealiseringsværdien, hvis denne er lavere.

Det enkelte igangværende arbejde indregnes i balancen

under tilgodehavender eller gældsforpligtelser afhængigt af, hvorvidt nettoværdien af salgsværdien med fradrag af modtagne forudbetalinger er positiv eller negativ. Når det er sandsynligt, at de totale omkostninger vil overstige de samlede indtægter på det enkelte igangværende arbejde, indregnes det samlede forventede tab som en hensat forpligtelse.

Tilgodehavende hos og gæld til tilknyttede virksomheder

Mellemværender omfatter ikke afregnet intern handel med varer og ydelser samt ydet langfristet finansiering, som indregnes til nominal værdi.

Aktuelle skattetilgodehavender- og forpligtelser

Aktuelle skattetilgodehavender- og forpligtelser indregnes i balancen under henholdsvis tilgodehavender eller kortfristede forpligtelser som beregnet skat af årets skattepligtige indkomst samt for betalte acontoskatter. Tillæg og godtgørelse under acontoskatteordningen indregnes i resultatopgørelsen under finansielle poster.

Periodeafgrænsningsposter

Periodeafgrænsningsposter under aktiver omfatter afholdte forudbetalte omkostninger.

Likvide midler

Likvide midler omfatter indestående i pengeinstitutter.

Materielle anlæg bestemt for salg

Materielle anlæg bestemt for salg, som er aktiver der ikke længere anvendes i selskabets aktiviteter, indregnes som kortfristede aktiver.

Lån kreditinstitut

Lån fra kreditinstitut omfatter langfristet finansiering, som er afdragsfrit i en årrække.



Periodiseret tilslutningsbidrag

Periodiseret tilslutningsbidrag omfatter modtagne tilskud fra kunder til delvis dækning af anlægsprojekter. Tilskuddene indregnes i resultatopgørelsen i samme takt, som der foretages afskrivninger på de pågældende anlæg.

Abandonment forpligtelser

Hensatte forpligtelser til fjernelse af distributionsanlæg, når disse ikke længere skal anvendes, og reetablering efter fjernelse, indregnes, når selskabet på balancedagen har en retslig eller faktisk forpligtelse, og det er sandsynligt, at der vil ske betalinger for at indfri forpligtelsen. Hensatte forpligtelser tilbagediskonteres til nutidsværdi med en diskonteringsfaktor, som afspejler renteniveauet i Danmark.

Forpligtelserne indregnes, når disse opstår i forbindelse med nyinvesteringer og reguleres løbende for at afspejle ændringer i prisniveau, inflation og diskonteringsrente. Opgørelsen indeholder en række skøn for, hvilke aktiver der skal fjernes, hvornår de skal fjernes, og i hvilket omfang de skal fjernes, ligesom de hermed forbundne omkostninger indeholder elementer af skøn. Derfor reguleres forpligtelsen kun ved væsentlige ændringer, mens der sker årlig vurdering af de anvendte elementer i opgørelsen.

Forpligtelsens modværdi indregnes som en del af materielle aktiver og afskrives efter samme afskrivningsprincipper. Forrentning af forpligtelsen indregnes i resultatopgørelsen under finansielle poster.

Takstmæssig over- og underdækning

Selskabets driftsindtægter og -omkostninger er reguleret i henhold til bekendtgørelse om indtægtsrammer for gasdistribution. Dette medfører, at der årligt opstår en over- eller underdækning (gæld eller tilgodehavende) i forhold til kunderne, som indregnes i efterfølgende års priser. Årets ændring i over- og underdækninger

indregnes i omsætningen, mens den akkumulerede over- eller underdækning fremgår af balancen, som enten tilgodehavende hos eller gæld til kunderne.

Udskudt skat

Der indregnes udskudt skat af alle midlertidige forskelle mellem regnskabs- og skattemæssig værdi af aktiver og forpligtelser. Udskudt skat måles på grundlag af de skatteregler og skattesatser, der med balancedagens lovgivning vil være gældende, når den udskudte skat forventes udløst som aktuel skat.

Udskudte skatteaktiver måles til den værdi, hvortil aktivet forventes at kunne realiseres, enten ved udligning i skat af fremtidig indtjening eller ved modregning i udskudte skatteforpligtelser. Udskudte skatteaktiver og -forpligtelser præsenteres modregnet inden for samme juridiske skatteenhed.

Finansielle forpligtelser

Realkreditlån indregnes ved låneoptagelsen til det modtagne provenu med fradrag af afholdte transaktions- og låneomkostninger. I efterfølgende perioder måles lånene til amortiseret kostpris, således forskellen mellem provenuet og den nominelle værdi indregnes i resultatopgørelsen som en renteomkostning over låneperioden.

Prioritetsgæld er således målt til amortiseret kostpris, der for kontantlån svarer til lånets restgæld. For obligationslån svarer amortiseret kostpris til en restgæld beregnet som lånets underliggende kontantværdi på låneoptagelsestidspunktet reguleret med en over afdragstiden foretaget afskrivning af lånets kursregulering på optagelsestidspunktet.

Øvrige gældsforpligtelser måles til amortiseret kostpris, der i al væsentlighed svarer til nominal værdi.

Anden gæld omfatter primært skyldige moms og afgifter



samt medarbejderforpligtelser i form af feriepenge, pensioner og andre lønrelaterede poster.

Periodeafgrænsningsposter

Periodeafgrænsningsposter under passiver omfatter forudbetalinger (aconto) fra kunder i forhold til deres aktuelle forbrug.

Pengestrømsopgørelse

Pengestrømsopgørelsen viser koncernens pengestrømme for året opdelt på drifts-, investerings- og finansieringsaktivitet, årets forskydning i likvider samt koncernens likvider ved årets begyndelse og slutning. Der er ikke udarbejdet pengestrømsopgørelse for moderselskabet, idet moderselskabets pengestrømme er indeholdt i pengestrømsopgørelsen for koncernen. Pengestrømsopgørelsen kan ikke udledes alene af det offentliggjorte regnskabsmateriale.

Pengestrøm fra driftsaktivitet

Pengestrøm fra driftsaktiviteten opgøres som årets resultat reguleret for ændring i driftskapitalen og ikke kontante resultatposter som af- og nedskrivninger og hensatte forpligtelser. Driftskapitalen omfatter omsætningsaktiver minus kortfristede gældsforpligtelser eksklusiv de poster, der indgår i likvider.

Pengestrøm fra investeringsaktivitet

Pengestrøm fra investeringsaktiviteten omfatter pengestrømme fra køb og salg af immaterielle, materielle og finansielle anlægsaktiver.

Pengestrøm fra finansieringsaktivitet

Pengestrøm fra finansieringsaktiviteten omfatter pengestrømme fra optagelse og tilbagebetaling af

langfristede gældsforpligtelser samt ind- og udbetalinger til og fra selskabsdeltagerne.

Likvider

Likvide midler består af "Likvide beholdninger".

Nøgletal

Nøgletallene er beregnet i overensstemmelse med Finansforeningens anbefalinger:

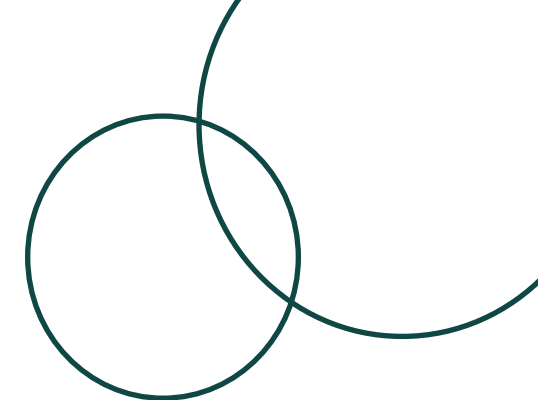
EBITDA-margin	$\frac{\text{EBITDA} * 100}{\text{Nettoomsætning}}$
Overskudsgrad	$\frac{\text{EBIT} * 100}{\text{Nettoomsætning}}$
Egenkapitalens forretning	$\frac{\text{Ordinære resultat efter skat} * 100}{\text{Gennemsnitlig egenkapital}}$
Return on capital employed (ROCE)	$\frac{\text{Resultat af primær drift (EBIT) efter skat}}{\text{Egenkapital + nettorentebærende gæld}}$
Soliditetsgrad	$\frac{\text{Egenkapital ultimo} * 100}{\text{Samlede aktiver}}$

Definitioner

EBITDA: Resultat før renter, afskrivninger og selskabsskat.

EBIT: Resultat før renter og selskabsskat.

Nettorentebærende gæld: Rentebærende forpligtelser fratrukket rentebærende aktiver.



Noter

Beløb i t.DKK	Koncernen	
	2022	2021
1. Nettoomsætning		
Omsætning, opkrævet	1.143.132	1.274.053
Over-/underdækning, årets ændringer	302.225	118.682
I alt	1.145.357	1.392.735

2. Andre eksterne omkostninger (uddrag)

Honorar til generalforsamlingsvalgt revisor:		
Honorar vedrørende lovpligtig revision	516	557
Andre erklæringsopgaver med sikkerhed	254	200
Skattemæssig rådgivning	15	181
Andre ydelser	141	159
I alt	926	1.097

3. Personaleomkostninger

Gage og lønninger	282.897	270.561
Pensioner	34.317	34.273
Andre omkostninger til social sikring	5.432	3.508
I alt	322.646	308.342
Aflønning af bestyrelsen	1.652	1.487
Aflønning af direktion	4.690	1.670
I alt	6.342	3.157
Heraf fordelt til datterselskaber	-3.805	-1.894
Moderselskabets andel	2.537	1.263
Gennemsnitligt antal ansatte	472	462

Vederlag til direktion er i 2022 påvirket af direktørskifte.

4. Af- og nedskrivninger

Goodwill	47.901	47.901
Færdiggjorte udviklingsprojekter	64.345	72.830
Grunde og bygninger	5.078	5.051
Indretning af lejede lokaler	350	0
Driftsmidler	3.129	2.007
Distributionsanlæg	647.342	624.757
I alt	768.145	752.546

Beløb i t.DKK	Koncernen		Moderselskab	
	2022	2021	2022	2021
5. Finansielle indtægter				
Renter af voldgiftssag	0	1.241	0	1.241
Debitorer	1.367	1.262	0	0
Bankrenter	138	353	0	0
Kursreguleringer	24.321	23.788	24.321	23.788
I øvrigt	571	3	0	0
I alt	26.397	26.647	24.321	25.029

6. Finansielle omkostninger

Bankrenter	44.844	50.944	41.622	43.867
Realkreditrenter	1.920	1.804	0	0
Aktiverede renter, materielle anlæg	0	-1.325	0	0
Kursregulering	7	0	21.778	0
I øvrigt	900	908	64	0
I alt	47.671	52.331	63.464	43.867

Bankrenter er tilrettet for 2021 jf. omtale i anvendt regnskabspraksis.

7. Skat af årets resultat

Årets aktuelle skat	38.690	73.514	-4.079	-6.363
Årets udskudte skat	-37.395	-79.778	560	5.233
Skat tidligere år	-8	3.911	0	31
Skat af årets resultat i alt	1.287	-2.353	-3.519	-1.099
Skat af årets resultat forklares således:				
Beregnet 22 % skat af årets resultat	9.457	12.404	8.395	12.639
Skat af årets resultat i datterselskaber	0	0	-11.929	-13.767
Skatteeffekter af ikke fradragsberettigede omkostninger og ikke skattepligtige indtægter	-8.587	-18.668	-16	-2
Skat fra tidligere år	417	3.911	31	31
Skat af årets resultat i alt	1.287	-2.353	-3.519	-1.099
Skat af egenkapitalbevægelser	0	157	0	0
Årets skat i alt	1.287	-2.196	-3.519	-1.099

Beløb i t.DKK	Færdiggjorte udviklingsprojekter	Goodwill	Udviklingsprojekter under udførelse	I alt
8. Immaterielle aktiver				
Koncernen				
Kostpris pr. 1. januar	352.907	749.430	25.053	1.127.390
Årets tilgang	0	0	56.803	56.803
Årets færdiggjorte anlæg	32.647	0	-32.647	0
Kostpris pr. 31. december	385.554	749.430	49.209	1.184.193
Afskrivninger pr. 1. januar	-185.213	-162.465	0	-347.678
Årets afskrivninger	-64.345	-47.901	0	-112.246
Afskrivninger pr. 31. december	-249.558	-210.366	0	-459.924
Regnskabsmæssig værdi pr. 31. december	135.996	539.064	49.209	724.269
Regnskabsmæssig værdi året før	167.694	586.965	25.053	779.712

Udviklingsprojekter består af udvikling og implementering af IT-løsninger til brug for effektiv kundeservice og -afregning samt tekniske og administrative systemer. Projekterne indeholder både eksterne og interne omkostninger, som værdiansættes ud fra projekternes forventede understøttelse af selskabets aktiviteter.

Beløb i t.DKK	Grunde og bygninger	Distributionsanlæg	Driftsmateriel	Indretning af lejede lokaler	Materielle aktiver under udførelse	I alt
9. Materielle aktiver						
Koncernen						
Kostpris pr. 1. januar	189.839	16.319.605	21.533	1.637	405.756	16.938.370
Årets tilgang	1.218	256	9.130	0	324.769	335.373
Årets færdiggjorte anlæg	0	474.686	1.125	0	-475.811	-1.125
Aktiver overført til kortfristede aktiver	-102.339	0	0	0	0	-102.339
Årets afgang	0	0	-374	0	0	-374
Kostpris pr. 31. december	88.718	16.794.547	31.414	1.637	254.714	17.171.030
Af- og nedskrivninger pr. 1. januar	-15.373	-12.652.432	-13.760	0	0	-12.681.565
Årets afskrivninger	-5.078	-647.342	-3.129	-350	0	-655.899
Afskrivninger på udgåede/overførte aktiver	11.331	0	374	0	0	11.705
Af- og nedskrivninger pr. 31. december	-9.120	-13.299.774	-16.515	-350	0	-13.325.759
Regnskabsmæssig værdi pr. 31. december	79.598	3.494.773	14.899	1.287	254.714	3.845.271
Regnskabsmæssig værdi året før	174.466	3.667.173	7.773	1.637	405.756	4.256.805
Avance ved salg af materielle aktiver	0	0	2.574	0	0	2.574

Avancen er indregnet under Andre driftsindtæger. Aktiverede rente udgør pr. 31.12.22 14.071 t.DKK.



Beløb i t.DKK	Øvrige kapitalandele	Dattervirksomheder
10. Kapitalandele		
Moderselskabet		
Kostpris pr. 1. januar	0	3.205.630
Årets tilgang	93	400
Kostpris pr. 31. december	93	3.206.030
Værdireguleringer pr. 1. januar	868	-557.888
Årets udlodning af udbytte	0	-175.000
Årets værdireguleringer:		
Andel af årets resultat	40	256.459
Afskrivning på koncern goodwill/merværdier	0	-191.829
Interne avancer på immaterielle og materielle anlæg	0	-10.448
Øvrige egenkapitalbevægelser	0	11
Værdiregulering pr. 31 december	908	-678.695
Regnskabsmæssig værdi pr. 31. december	1.001	2.527.335
Regnskabsmæssig værdi året før	868	2.647.742

Øvrige kapitalandele vedrører 8 % ejerskab af Dansk Gasteknisk Center A/S, Rudersdal. Forskelsbeløb ved første indregning af dattervirksomheder udgør 1.769.531 t.DKK.

Dattervirksomheder				
Navn	Hjemsted	Ejerandel	Årets resultat	Egenkapital
Evida Service A/S	Viborg	100 %	24.945	170.395
Evida CO ₂ A/S	Viborg	100 %	-12	388
Evida Nord A/S	Viborg	100 %	66.414	968.618
Evida Syd A/S	Viborg	100 %	163.590	709.507
Evida Fyn A/S	Viborg	100 %	1.522	36.864
I alt			256.459	1.885.772
I koncernregnskabet indgår endvidere:				
Dansk Gasteknisk Center A/S og DGC Certification ApS	Rudersdal	100 %	273	12.722

Dattervirksomheder er opgjort ekskl. goodwill/merværdier ved oprindelig overtagelse.

11. Andre tilgodehavender

Beløb i t.DKK	Depositum	Udlån	I alt
Kostpris pr. 1. januar	420	15.649	16.069
Årets regulering	-26	0	-26
Kostpris pr. 31. december	394	15.649	16.043
Afdrag pr. 1. januar	0	-9.671	-9.671
Årets afdrag	0	-1.061	-1.061
Afdrag pr. 31. december	0	-10.732	-10.732
Regnskabsmæssig værdi pr. 31. december	394	4.917	5.311
Heraf indregnet som kortfristede andre tilgodehavender	0	-1.124	-1.124
Langfristede tilgodehavender	394	3.793	4.187
Tilgodehavender over 5 år	0	0	0

Udlån er ydet på markedsmæssige vilkår og betingelser.

12. Takstmæssig underdækning

Den takstmæssige underdækning er steget med t.DKK 302.224 fra 2021 til 2022. Det skyldes at forbruget fra private/erhverv er væsentligt reduceret i 2022. Dette har påvirket selskabet ved lavere transporterede mængder, som giver udslag i højere tilgodehavender hos kunderne (underdækning). Underdækningen indregnes i tarifferne de kommende år.

13. Langfristede låneforpligtelser

Beløb i t.DKK	Lån kredit-institut	Realkredit-institutter	Koncernen	
			2022	2021
			I alt	I alt
Gæld i alt pr. 31. december	2.666.442	219.979	2.886.421	2.951.608
Afdrag næste år	0	-38.439	-38.439	-41.283
Langfristede andel	2.666.442	181.540	2.847.982	2.910.325
Restgæld efter 5 år	2.666.442	38.125	2.704.567	2.755.314

Lånene er ydet på markedsmæssige vilkår og betingelser. Lån fra kreditinstitut er udbetalt til en overkurs, som løbende indtægtsføres over lånets løbetid.

	Koncernen	
	2022	2021
14. Abandonment forpligtelser		
Abandonment pr. 1. januar	860.024	860.024
Abandonment pr. 31. december	860.024	860.024
Heraf indregnet som kortfristede forpligtelser	0	0
Langfristede forpligtelser	860.024	860.024
Restforpligtelser efter 5 år	860.024	860.024

Abandonment omfatter forventede fremtidige omkostninger til oprydning og nedlukning af selskabets gasdistributionsanlæg. De hensatte forpligtelser tilbagediskonteres til nutidsværdi, og modværdien heraf indregnes under anlægsaktiver og afskrives sammen med de relevante aktiver.

15. Periodiserede tilslutningsbidrag

Periodisering pr. 1. januar	754.902	729.954
Modtagne investeringsbidrag i året	39.944	72.353
Indtægtsført investeringsbidrag i året	-47.409	-47.405
Periodisering pr. 31. december	747.437	754.902
Heraf indregnet som kortfristet forpligtelse	-47.600	-47.598
Langfristet forpligtelse	699.837	707.304
Retsgæld efter 5 år	509.437	516.912

Periodiseret tilslutningsbidrag omfatter modtagne betalinger fra kunder til delvis dækning af anlægsprojekter. Tilslutningsbidragene indregnes i resultatopgørelsen i samme takt, som der foretages afskrivninger på de pågældende anlæg.

	Koncernen		Moderselskab	
	2022	2021	2022	2021
16. Udskudt skat				
Saldo pr. 1. januar	39.624	120.471	5.233	0
Årets regulering fra egen kapitalbevægelser	0	429	0	0
Årets regulering fra tidligere år	-4.013	-1.498	0	0
Årets regulering fra årets resultat	-37.395	-79.778	560	5.233
Saldo pr. 31. december	-1.784	39.624	5.793	5.233
Den udskudte skat kan specificeres således:				
Immaterielle aktiver	45.860	49.266	0	0
Materielle aktiver	99.344	192.738	0	0
Abandonment	-189.206	-189.206	0	0
Omsætning	38.042	-19.139	0	0
I øvrig	4.176	5.965	5.793	5.233
I alt	-1.784	39.624	5.793	5.233

Udskudt skat fremkommer dels som tidsmæssige forskelle på regnskabs- og skattemæssige afskrivninger på immaterielle og materielle aktiver, og dels som tidsmæssige forskydninger på abandonment og omsætning. Forpligtelsen vil løbende over de kommende år udmøntes i aktuel skat, dog afhængig af størrelse af fremtidige investeringer. Skatteaktivets værdi vurderes årligt på baggrund af løbetid og art sammenholdt med selskabets forventede fremtidige indtjening og regulatoriske forhold.

17. Pantsætninger og sikkerhedsstillelser	Koncernen	
	2022	2021
Pant i distributionsanlæg	489.633	489.633

Pant i distributionsanlæg er stillet til sikkerhed for realkreditinstitutter, hvor restgæld pr. 31.12.22 udgør 220 mio. DKK. Den regnskabsmæssige værdi af aktiver omfattet af pantet pr. 31.12.22 udgør 314 mio. DKK.

18. Kontraktlige forpligtelser og eventualposter

Koncernen er i henhold til Naturgasforsyningsloven pålagt en generel erstatningspligt for skader forvoldt ved selskabets naturgasaktiviteter, selvom skaderne sker ved hændelige uheld (objektivt ansvar). Der er tegnet sædvanlig forsikring til imødegåelse af erstatningskrav.

Evida Holding A/S er sambeskattet med øvrige selskaber i Evida koncernen, og selskabet hæfter ubegrænset og solidarisk for danske selskabsskatter med de øvrige selskaber i sambeskatningen. Skyldig selskabsskat pr. 31.12.2022 fremgår af koncernregnskabet for Evida Holding A/S, Viborg, som er administrationselskab i henhold til sambeskatningen.

Koncernen er forpligtiget til at nedrive og reetablere, når distributionsnet- og anlæg udgår. Der hensættes løbende til denne forpligtelse (Abandonment).

Kontraktlige forpligtelser:

Beløb i t.DKK	Operationel leasing	Husleje
Forpligtelser med forfald indenfor 1 år	7.934	2.944
Forpligtelser med forfald indenfor 2-5 år	15.211	2.524
Forpligtelser med forfald efter 5 år	0	0
Samlede forpligtelser	23.145	5.468

19. Begivenheder indtruffet efter regnskabsårets udløb

Der er ikke efter regnskabsårets afslutning indtruffet begivenheder, som væsentligt vil kunne påvirke selskabets finansielle stilling.

20. Nærtstående parter

Finansministeriet, København har bestemmende indflydelse i selskabet. Alle transaktioner med nærtstående parter er foretaget på markedsmæssige vilkår.

21. Resultatdisponering	Koncernen		Moderselskab	
	2022	2021	2022	2021
Overførsel til overført resultat	26.679	43.550	26.679	43.550
Forslag til udbytte	15.000	15.000	15.000	15.000
Minoritetsinteresser	19	187	0	0
I alt	41.698	58.737	41.679	58.550



Vil du vide mere?
www.evida.dk

