



## **Evida Holding A/S**

Vognmagervej 14, 8800 Viborg  
CVR-nr. 37 92 66 71

**Halvårsrapport for  
1. halvår 2021**

---

# Indholdsfortegnelse

## Påtegning

Ledelsespåtegning	2
-------------------	---

## Ledelsesberetning

Selskabsoplysninger	3
Hoved- og nøgletal for koncernen	4
Beretning	5 - 7

## Årsregnskab

Resultatopgørelse	8
Balance	9 - 10
Egenkapitalopgørelse	11
Anvendt regnskabspraksis	12 - 18

## Ledelsespåtegning

Bestyrelse og direktion har dags dato behandlet og godkendt halvårsrapporten for perioden 1. januar - 30. juni 2021 for Evida Holding A/S.

Halvårsrapporten er aflagt i overensstemmelse med årsregnskabsloven.

Det er vores opfattelse, at den valgte regnskabspraksis er hensigtsmæssig, at koncernens interne kontroller, der er relevante for at udarbejde og aflægge en halvårsrapport, er tilstrækkelige, og at halvårsrapporten derfor giver et retvisende billede af koncernens aktiver, passiver og af den finansielle stilling pr. 30. juni 2021 samt af resultatet af koncernens aktiviteter for perioden 1. januar – 30. juni 2021.

Ledelsesberetningen indeholder efter vores opfattelse en retvisende redegørelse for udviklingen i koncernens aktiviteter og økonomiske forhold, periodens resultat og af koncernens finansielle stilling samt en beskrivelse af de væsentligste risici og usikkerhedsfaktorer, som koncernen står over for.

Middelfart, den 31. august 2021

Direktion

Ole Michael Kälør

Bestyrelse

Charlotte Strand  
formand

Per Christensen

Peder Lundquist

Christian Kern Kernel  
medarbejdervalgt

Thomas Dalsgaard  
næstformand

Susanne Juhl

Martin Damm

Lene Fabricius Hansen  
medarbejdervalgt

## Ledelsesberetning

### Selskabsoplysninger

Evida Holding A/S  
Vognmagervej 14  
8800 Viborg

Telefon: 77 89 90 00  
E-mail: [evida@evida.dk](mailto:evida@evida.dk)  
Hjemmeside: [www.evida.dk](http://www.evida.dk)

CVR-nr.: 37 92 66 71  
Regnskabsår: 1. januar til 31. december  
Hjemstedskommune: Viborg  
Ejerskab: Selskabet ejes 100% af Finansministeriet

### Bestyrelse

Charlotte Strand, formand  
Thomas Dalsgaard, næstformand  
Per Christensen  
Susanne Juhl  
Peder Lundquist  
Martin Damm  
Christian Kern Kernel, medarbejdervalgt  
Lene Fabricius Hansen, medarbejdervalgt

### Direktion

Ole Michael Kalør

### Revision

PricewaterhouseCoopers, Hellerup  
Statsautoriseret Revisionspartnerselskab

### Pengeinstitut

Handelsbanken, København K  
Nordea, København

# Ledelsesberetning

## Hovedtal for koncernen

1. halvår 2021 1. halvår 2020

Beløb i t.DKK

### Resultat

Nettoomsætning	640.542	669.654
Index	96	100
Resultat før afskrivninger (EBITDA)	388.561	384.206
Index	101	100
Resultat af primær drift (EBIT)	25.992	27.860
Index	93	100
Resultat af finansielle poster	1.696	-19.736
Index	-9	100
Årets resultat	23.531	8.271
Index	285	100

### Balance

Balancesum	7.493.747	6.951.484
Index	108	100
Investering i materielle aktiver	142.400	271.500
Index	52	100
Egenkapital	1.378.391	1.025.068
Index	134	100

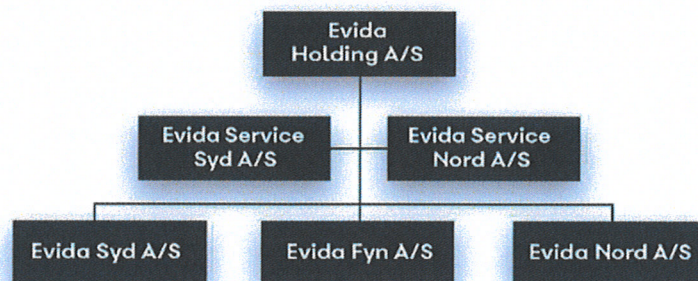
### Nøgletal for koncernen

EBITDA-margin	60,7%	57,4%
Overskudsgrad	4,1%	4,2%
Egenkapitalens forrentning	2,0%	0,8%
Return on capital employed (ROCE)	0,6%	0,5%
Soliditetsgrad	18,4%	14,7%
Gennemsnitligt antal ansatte	433	441

Nøgletal er beregnet i overensstemmelse med Finansforeningens anbefalinger og definitioner fremgår af anvendt regnskabspraksis. Enkelte nøgletal er påvirket af, at der kun er indtjening med for et halvt år.

## Ledelsesberetning

Halvårsrapporten omfatter koncernregnskabet for Evida koncernens 100% ejede selskaber samt for de 86% ejede selskaber Dansk Gasteknisk Center A/S og DGC Certification ApS.



### UDVIKLING I KONCERNENS AKTIVITETER

#### Økonomisk resultat

Koncernens resultat for halvåret svarer overordnet set til det forventede, idet udviklingen i omsætning og omkostninger er som forventet ud fra udvikling i antallet af kunder og koncernens rammebetingelser. Halvårsresultatet efter skat er væsentligt bedre end året før, hvilket skal ses i sammenhæng med en låneomlægning, hvor Evida gennem koncernejerne har fået adgang til billigere finansiering. Periodens EBIT-resultat er på niveau med året før og samlet set anses halvårsresultatet som tilfredsstillende.

#### Fortsat stigning i andelen af biogas

Biogasmængderne i gasnettet stiger fortsat stødt og satte rekord i juli 2021, hvor mængden af biogas for hele juli udgjorde 49 procent af det samlede forbrug i Danmark, og på en enkelt dag var andelen oppe på 69 procent.

#### Konsolidering og effektivisering

Evida har fortsat rejsen med konsolidering og effektiviseringer. De mest synlige tegn herpå har i første halvår af 2021 været:

- der er i flere omgange taget afsked med medarbejdere, som har fravalgt at tage med til de nye og færre lokationer (Viborg, Middelfart og Stenlille). Dette har også betydet, at der fortsat kommer en del nye medarbejdere til Evida, som afløser de tidligere medarbejdere
- forberedelsen af indførsel af nyt ERP-system i efteråret 2021 betyder, at mange ressourcer anvendes på opsætning og afklaring af det nye system D365FO
- nyt system til styring af opgaver for teknikerne er sat i drift og vil løbende blive udvidet med nye funktioner, således arbejdsdagen for teknikerne bliver lettere
- andre IT-systemer er enten hjemtaget og / eller udskiftet med nye
- opgradering og tilretning af ledelsessystemer til brug for koncernens nye status som statsligt aktieselskab
- arbejdet med harmonisering og beskrivelse af alle væsentlige arbejdsgange er fortsat og færdiggøres i løbet af efteråret 2021.

# Ledelsesberetning

## Afkoblingsordning

Der er indført en ordning, hvor gaskunder, der opfylder en række betingelser, omkostningsfrit kan blive frakoblet gasnettet. Afkoblingsordningen er et resultat af den politiske klimaaftale af den 22. juni 2020, hvor der blev afsat midler til gebyrfritagelse ved afkobling fra gassystemet, og midlerne uddeles i perioden 2021-2026. Evida administrerer ordningen for Energistyrelsen. Systemerne til ansøgning om fritagelse for omkostninger fungerer tilfredsstillende.

Afkoblingsordningen i Energistyrelsen har en pulje til brug for potentielle afkoblinger i 2021 og de kommende år.

## Priser og kunder

Der er i 1. halvår af 2021 sket årsafregning af alle kunder, og graden af selvbetjening og selvaflæsning har ligget på et højt niveau, hvilket betyder, at stort set alle kunder nu er slutaftregnet.

Tarifferne har været uændret i perioden.

## Organisering

Selskabets bestyrelse er blevet udvidet ved valg af 2 eksterne medlemmer (Peder Lundquist og Martin Damm) og 2 medarbejdervalgte bestyrelsesmedlemmer (Lene F. Hansen og Christian Kern Kernel) . Bestyrelsen står godt rustet til at imødegå de mange forandringer, som Evida står over for.

## KONCERNENS FORVENTEDE UDVIKLING

### Aktiviteter

Evida har, som omtalt i årsrapporten for 2020, besluttet at fusionere sine 2 serviceselskaber Evida Service Syd A/S og Evida Service Nord A/S i efteråret 2021. Dette skal blandt andet sikre effektiviseringer af den økonomiske drift og sikre, at der sker harmonisering til ens processer, så Evida bliver ét samlet selskab med ens standarder og måder at gøre tingene på.

### Økonomisk resultat

Det økonomiske resultat for hele 2021 forventes at blive bedre end det forventede jf. årsrapporten for 2020. Dette skyldes primært den ovenfor omtalte låneomlægning.

Omsætningen i 2021 forventes samlet set at være på et lavere niveau end konstateret i 2020 og forventes i et niveau på 1.150 – 1.250 mio. DKK. Årets resultat for 2021 forventes at blive i niveauet 80-85 mio. DKK før skat.

### Anlægsaktiviteter i 2021

Investeringsniveauet for hele 2021 forventes at være lavere end det forventede jf. årsrapporten for 2020. Dette skal ses i sammenhæng med en lavere aktivitet på nogle områder og en tidsforskydning på nogle konkrete projekter. Investeringsniveauet forventes for hele 2021 at være i et niveau på 350-400 mio. DKK, hvilket er markant lavere end tidligere forventet.

## Ledelsesberetning

De væsentligste investeringsprojekter er:

- Tilkobling af Cementproducenten Aalborg Portland på distributionsnettet i forbindelse med, at selskabet ønsker at starte udfasning af olie, kul og petcoke til fordel for i første omgang naturgas og senere biogas.
- Forberedelse af anlæg af en ca. 115 km lang gasledning mellem Sydsjælland og Lolland-Falster (Grøn Gas Lolland-Falster), så den energiintensive virksomhed Nordic Sugar og andre virksomheder på Lolland-Falster kan blive koblet på gasnettet. Projektet gennemføres i samarbejde med Energinet.
- Fjernvarme Fyn og Evida har indgået aftale om at koble Fynsværket på gasnettet fra sommeren 2022, hvorefter Fynsværket kan aftage cirka 15 mio. m<sup>3</sup> gas om året.

### KONCERNENS VÆSENTLIGE BESLUTNINGER

Der er ikke i perioden siden aflæggelsen af årsrapporten for 2020 truffet væsentlige beslutninger udover det, som fremgår af ovenstående beretning.



## Resultatopgørelse

Beløb i t.DKK	Koncernen	
	1. halvår 2021	1. halvår 2020
<b>Nettoomsætning</b>	<b>640.542</b>	<b>669.654</b>
Arbejde udført for egen regning og opført under aktiver	36.924	22.271
Andre driftsindtægter	2.425	1.551
<b>Indtægter i alt</b>	<b>679.891</b>	<b>693.476</b>
Andre eksterne omkostninger	-143.083	-162.277
<b>Bruttofortjeneste</b>	<b>536.808</b>	<b>531.199</b>
Personaleomkostninger	-148.247	-146.993
<b>Resultat før afskrivninger (EBITDA)</b>	<b>388.561</b>	<b>384.206</b>
Af- og nedskrivninger	-362.569	-356.346
<b>Resultat af primær drift (EBIT)</b>	<b>25.992</b>	<b>27.860</b>
Finansielle indtægter	11.534	5.705
Finansielle omkostninger	-9.838	-25.441
<b>Finansielle poster i alt</b>	<b>1.696</b>	<b>-19.736</b>
<b>Resultat før skat</b>	<b>27.688</b>	<b>8.124</b>
Skat af periodens resultat	-4.157	147
<b>Periodens resultat</b>	<b>23.531</b>	<b>8.271</b>
<b>Koncernens resultat er således fordelt:</b>		
Aktionærer i Evida Holding A/S	23.501	8.136
Minoritetsaktionærer	30	135
<b>I alt</b>	<b>23.531</b>	<b>8.271</b>

## Balance

### AKTIVER

Beløb i t.DKK	Koncernen	
	30.06.21	30.06.20
<b>LANGFRISTEDE AKTIVER</b>		
Færdiggjorte udviklingsprojekter	142.680	124.701
Goodwill	611.815	658.818
Udviklingsprojekter under udførelse	10.083	22.256
<b>Immaterielle aktiver i alt</b>	<b>764.578</b>	<b>805.775</b>
Grunde og bygninger	176.264	178.964
Distributionsanlæg	3.954.318	4.174.674
Driftsmateriel	6.204	6.544
Materielle aktiver under udførelse	338.736	291.350
<b>Materielle aktiver i alt</b>	<b>4.475.522</b>	<b>4.651.532</b>
Andre tilgodehavender	10.357	10.402
<b>Finansielle aktiver i alt</b>	<b>10.357</b>	<b>10.402</b>
<b>Langfristede aktiver i alt</b>	<b>5.250.457</b>	<b>5.467.708</b>
<b>KORTFRISTEDE AKTIVER</b>		
Handelsvarer	75.435	63.613
<b>Varebeholdninger i alt</b>	<b>75.435</b>	<b>63.613</b>
Tilgodehavender fra salg og tjenesteydelser	716.498	429.820
Igangværende arbejder for fremmed regning	5.024	6.096
Tilgodehavende underdækning	117.147	0
Andre tilgodehavender	33.294	137.282
Periodeafgrænsningsposter	12.257	6.024
<b>Tilgodehavender i alt</b>	<b>884.220</b>	<b>579.222</b>
<b>Likvide beholdninger</b>	<b>1.283.635</b>	<b>840.941</b>
<b>Kortfristede aktiver i alt</b>	<b>2.243.290</b>	<b>1.483.776</b>
<b>Aktiver i alt</b>	<b>7.493.747</b>	<b>6.951.484</b>

## Balance

### PASSIVER

Beløb i t.DKK	Koncernen	
	30.06.21	30.06.20
<b>EGENKAPITAL</b>		
Aktiekapital	15.000	500
Overkurs ved emission	0	350.000
Overført resultat	1.361.817	672.888
<b>Aktionærer i Evida Holding A/S' andel af egenkapital</b>	<b>1.376.817</b>	<b>1.023.388</b>
Minoritetsinteresser	1.574	1.680
<b>Egenkapital i alt</b>	<b>1.378.391</b>	<b>1.025.068</b>
<b>LANGFRISTEDE FORPLIGTELSE</b>		
Realkreditinstitutter	239.714	281.511
Lån fra kapitalejer	2.704.872	3.012.972
Pensionsforpligtelser	16.182	13.246
Periodiseret tilslutningsbidrag	707.754	625.731
Abandonment forpligtelser	867.525	855.209
Takstmæssig overdækning	0	32.404
Udskudt skat	82.274	177.115
<b>Langfristede forpligtelser i alt</b>	<b>4.618.321</b>	<b>4.998.188</b>
<b>KORTFRISTEDE FORPLIGTELSE</b>		
Realkreditinstitutter	41.438	40.200
Pensionsforpligtelser	1.325	1.300
Periodiseret tilslutningsbidrag	44.687	38.631
Takstmæssig overdækning	0	65.389
Leverandører af varer og tjenesteydelser	62.626	85.194
Modtagne forudbetalinger på igangværende arbejder	2.922	2.426
Selskabsskat	45.152	14.458
Anden gæld	1.155.119	487.512
Periodeafgrænsningsposter	143.766	193.118
<b>Kortfristede forpligtelser i alt</b>	<b>1.497.035</b>	<b>928.228</b>
<b>Forpligtelser i alt</b>	<b>6.115.356</b>	<b>5.926.416</b>
<b>Passiver i alt</b>	<b>7.493.747</b>	<b>6.951.484</b>

## Egenkapitalopgørelse

Beløb i t.DKK	Aktie- kapital	Overkurs ved emission	Overført resultat		Minoritet I alt nteresser	Egen- kapital I alt
Egenkapital pr. 1. juli 2019	500	350.000	657.667	1.008.167	1.663	1.009.830
Udbetalt udbytte	0	0	0	0	-235	-235
Kapitalforhøjelse						
Overført via resultatdisponering, 2. halvår 2019	0	0	7.085	7.085	117	7.202
Overført via resultatdisponering, 1. halvår 2020	0	0	8.136	8.136	135	8.271
Egenkapital pr. 30. juni 2020	500	350.000	672.888	1.023.388	1.680	1.025.068
Overførsel	0	-350.000	350.000	0	0	0
Udbetalt udbytte	0	0	0	0	-329	-329
Kapitalforhøjelse	14.500	280.000	0	294.500	0	294.500
Egenkapitalbevægelser, dattervirksomheder	0	0	-496	-496	0	-496
Overført via resultatdisponering, 2. halvår 2020	0	0	35.924	35.924	193	36.117
Overført via resultatdisponering, 1. halvår 2021	0	0	23.501	23.501	30	23.531
Egenkapital pr. 30. juni 2021	15.000	280.000	1.081.817	1.376.817	1.574	1.378.391

Aktiekapitalen har de seneste 5 år udviklet sig således:

	DKK
Aktiekapital ved selskabet stiftelse i 2016	500.000
Kapitaludvidelse i 2016	100
Kapitaludvidelse i 2019	100
Kapitaludvidelse i 2020	14.499.800
Aktiekapital pr. 31. december 2020	15.000.000

Kapitalforhøjelsen er indbetalt kontant primo 2021.

## Anvendt regnskabspraksis

Halvårsrapporten for Evida Holding A/S for perioden 1. januar 2021 til 30. juni 2021 er aflagt i overensstemmelse med årsregnskabslovens bestemmelser for virksomheder i regnskabsklasse D.

Den anvendte regnskabspraksis er uændret i forhold til sidste år og seneste aflagte årsrapport.

Halvårsrapporten opstilles i t.DKK.

### GENERELT

#### Generelt om indregning og måling

Indtægter indregnes i resultatopgørelsen i takt med, at de indtjenes. Endvidere indregnes i resultatopgørelsen alle omkostninger, der er afholdt for at opnå årets indtjening, herunder afskrivninger og hensatte forpligtelser samt tilbageførsler som følge af ændrede regnskabsmæssige skøn af beløb, der tidligere har været indregnet i resultatopgørelsen.

Aktiver indregnes i balancen, når det er sandsynligt, at fremtidige økonomiske fordele vil tilflyde selskabet, og aktivets værdi kan måles pålideligt.

Forpligtelser indregnes i balancen, når det er sandsynligt, at fremtidige økonomiske fordele vil fragå selskabet, og forpligtelsens værdi kan måles pålideligt.

Ved første indregning måles aktiver og forpligtelser til kostpris. Efterfølgende måles aktiver og forpligtelser som beskrevet for hver enkelt regnskabspost nedenfor.

Visse finansielle aktiver og forpligtelser måles til amortiseret kostpris, hvorved der indregnes en konstant effektiv rente over løbetiden. Amortiseret kostpris opgøres som oprindelig kostpris med fradrag af afdrag og tillæg/fradrag af den akkumulerede afskrivning af forskellen mellem kostprisen og det nominelle beløb. Herved fordeles kurstab og gevinst over løbetiden.

Ved indregning og måling tages hensyn til forudsigelige tab og risici, der fremkommer, inden halvårsrapporten aflægges, og som be- eller afkræfter forhold, der eksisterede på balancedagen.

#### Omregning af fremmed valuta

Transaktioner i fremmed valuta omregnes til transaktionsdagens kurs. Valutakursdifferencer, der opstår mellem transaktionsdagens kurs og kursen på betalingsdagen, indregnes i resultatopgørelsen som en finansiell post.

Tilgodehavender, gæld og andre monetære poster i fremmed valuta, som ikke er afregnet på balancedagen, måles til balancedagens valutakurs. Forskellen mellem balancedagens kurs og kursen på tidspunktet for tilgodehavendets eller gældens opståen indregnes i resultatopgørelsen under finansielle indtægter og omkostninger.

#### Leasing

Alle leasingkontrakter betragtes som operationel leasing. Ydelser i forbindelse hermed indregnes lineært over leasingperioden.

## Anvendt regnskabspraksis

### Afledte finansielle instrumenter

Afledte finansielle instrumenter indregnes første gang i balancen til kostpris og måles efterfølgende til dagsværdi. Negative dagsværdier af afledte finansielle instrumenter klassificeres som "anden gæld".

Ændring i dagsværdien af finansielle instrumenter, der er klassificeret som og opfylder betingelserne for sikring af forventede fremtidige transaktioner, indregnes på egenkapitalen under overført resultat. Resultater den sikrede transaktion i en indtægt eller en omkostning, overføres det beløb, som er udskudt under egenkapitalen, fra egenkapitalen til resultatopgørelsen i den periode, hvor den sikrede transaktion indregnes. Beløbet indregnes i samme post som den sikrede transaktion.

### RESULTATOPGØRELSE

#### Nettoomsætning

Nettoomsætning ved salg af transport af naturgas samt relaterede tjenesteydelser indregnes i resultatopgørelsen, når levering har fundet sted inden regnskabsårets udløb og indbetaling er modtaget eller med rimelig sikkerhed kan forventes modtaget.

Nettoomsætningen måles til det modtagne vederlag og indregnes eksklusive moms og med fradrag af rabatter i forbindelse med salget.

Koncernens aktiviteter omfatter udelukkende aktiviteter i tilknytning til drift og vedligehold af gasdistributionsanlæg, og dette anses som én aktivitet på ét geografisk område, hvorfor der ikke er oplyst om segmenter.

#### Arbejde udført for egen regning og opført under aktiver

Arbejde udført for egen regning omfatter direkte løn og indirekte produktionsomkostninger (IPO), som er afholdt til hele eller delvis udførelse af egne anlæg, som er opført under aktiver.

#### Andre driftsindtægter

Andre driftsindtægter omfatter primært huslejeindtægter og avancer ved salg af immaterielle og materielle aktiver.

#### Andre eksterne omkostninger

Andre eksterne omkostninger omfatter omkostninger til vedligeholdelse af anlæg, drift af biler, markedsføring, lokaler samt administrative omkostninger.

#### Personaleomkostninger

Personaleomkostninger omfatter løn og gager, inkl. feriepenge og pensioner, samt andre omkostninger til social sikring m.v. af koncernens medarbejdere. Personaleomkostninger er fratrukket godtgørelser fra offentlige myndigheder.

#### Af- og nedskrivninger

Af- og nedskrivninger omfatter af- og nedskrivninger af immaterielle og materielle aktiver.

## Anvendt regnskabspraksis

### Finansielle poster

Finansielle indtægter og omkostninger omfatter renter, realiserede og urealiserede valutakursreguleringer og renter af abandonment- og pensionsforpligtelser.

### Selskabsskat

Skat af årets resultat, som består af årets aktuelle skat og årets udskudte skat, indregnes i resultatopgørelsen med den del, der kan henføres til årets resultat, og direkte på egenkapitalen med den del, der kan henføres til egenkapitaltransaktioner.

Selskabet er sambeskattet med danske tilknyttede virksomheder. Skatteeffekten af sambeskatningen fordeles på såvel overskuds- som underskudsgivende virksomheder i forhold til disses skattepligtige indkomster (fuld fordeling med refusion vedrørende skattemæssige underskud).

## BALANCEN

### Immaterielle aktiver

Erhvervet goodwill afskrives lineært over den vurderede økonomiske brugstid, der fastlægges af ledelsens ud fra de aktiviteter, som goodwill vedrører. Afskrivningsperioden er fastsat til 10-20 år.

Udviklingsprojekter, som omfatter køb og udvikling af software, omfatter gager og andre omkostninger, der direkte og indirekte kan henføres til koncernens udviklingsprojekter.

Udviklingsprojekter, der er klart definerede og identificerbare, indregnes som immaterielle anlægsaktiver, hvis der er tilstrækkelig sikkerhed for, at kapitalværdien af den fremtidige brug kan dække udviklingsomkostningerne. Udviklingsprojekter, der ikke opfylder kriterierne for indregning i balancen, indregnes som omkostninger i resultatopgørelsen, i takt med at omkostningerne afholdes.

Aktiverede udviklingsomkostninger måles til kostpris med fradrag af akkumulerede af- og nedskrivninger eller genindvindingsværdi, hvis denne er lavere. Et beløb svarende til de indregnede udviklingsomkostninger reserveres i posten "Reserve for udviklingsomkostninger" under egenkapitalen. Reserven omfatter udelukkende udviklingsomkostninger, som er indregnet i regnskabsår, der begynder den 1. januar 2016 eller senere. Reserven reduceres løbende med af- og nedskrivninger på udviklingsprojekterne.

Aktiverede udviklingsomkostninger afskrives fra tidspunktet for færdiggørelsen lineært over den periode, hvori udviklingsprojektet forventes at blive anvendt. Afskrivningsperioden udgør 3-10 år.

### Materielle aktiver

Materielle aktiver måles til kostpris med fradrag af akkumulerede afskrivninger.

Kostpris omfatter anskaffelsesprisen og omkostninger direkte tilknyttet anskaffelsen indtil det tidspunkt, hvor aktivet er klar til at blive taget i brug.

## Anvendt regnskabspraksis

Afskrivningsgrundlaget, der opgøres som kostpris og reduceret med eventuel restværdi, fordeles lineært over aktivernes forventede brugstid, der udgør:

Bygninger	20 år
Distributionsanlæg	10 - 30 år
Driftsmateriel	3 - 10 år

Restværdien af virksomhedens materielle anlægsaktiver revurderes årligt.

### Nedskrivning af materielle aktiver

Den regnskabsmæssige værdi af immaterielle og materielle aktiver gennemgås årligt for at afgøre, om der er indikation af værdiforringelse ud over det, som udtrykkes ved afskrivning.

Hvis dette er tilfældet, gennemføres en nedskrivningstest til afgørelse af, om genindvindingsværdien er lavere end den regnskabsmæssige værdi, og der nedskrives til denne lavere genindvindingsværdi. Denne nedskrivningstest gennemføres årligt på igangværende udviklingsprojekter, uanset om der er indikationer for værdifald.

Genindvindingsværdien for aktivet opgøres som den højeste værdi af nettosalgsprisen og kapitalværdien. Er det ikke muligt at fastsætte en genindvindingsværdi for det enkelte aktiv, vurderes aktiverne samlet i den mindste gruppe af aktiver, hvor der ved en samlet vurdering kan fastsættes en pålidelig genindvindingsværdi.

### Finansielle aktiver

Langfristede andre tilgodehavender omfatter udlån, som indregnes til lånenes nominelle restgæld.

### Varebeholdninger

Varebeholdninger måles til kostpris efter vejede gennemsnitspriser eller nettorealisationsværdi, hvis denne er lavere.

Nettorealisationsværdien for varebeholdninger opgøres til det beløb, som forventes at kunne indbringes ved salg i normal drift med fradrag af salgs- og færdiggørelsesomkostninger. Nettorealisationsværdien opgøres under hensyntagen til omsættelighed, ukurans og udvikling i forventet salgspris.

Kostpris for handelsvarer samt råvarer og hjælpematerialer omfatter købspris med tillæg af hjemtagelsesomkostninger.

### Tilgodehavender fra salg og tjenesteydelser samt Andre tilgodehavender

Tilgodehavender måles i balancen til amortiseret kostpris eller en lavere nettorealisationsværdi, hvilket normalt udgør nominel værdi med fradrag af nedskrivning til imødegåelse af tab.

### Igangværende arbejder for fremmed regning

Igangværende arbejder for fremmed regning måles til salgsværdien af det udførte arbejde med fradrag af foretagne a'contofaktureringer på det enkelte igangværende arbejde.



## Anvendt regnskabspraksis

Salgsværdien måles på baggrund af færdiggørelsesgraden på balancedagen og de samlede forventede indtægter på de enkelte igangværende arbejder. Færdiggørelsesgraden for det enkelte igangværende arbejde beregnes normalt som forholdet mellem det anvendte ressourceforbrug og det totale budgetterede ressourceforbrug. For enkelte igangværende arbejder, hvor ressourceforbruget ikke kan anvendes som grundlag, er der i stedet benyttet forholdet mellem afsluttede delaktiviteter og de samlede delaktiviteter for det enkelte igangværende arbejde.

Hvis salgsværdien for et igangværende arbejde ikke kan opgøres pålideligt, måles salgsværdien til de medgæede omkostninger eller nettorealiseringsværdien, hvis denne er lavere.

Det enkelte igangværende arbejde indregnes i balancen under tilgodehavender eller gældsforpligtelser afhængigt af, hvorvidt nettoværdien af salgsværdien med fradrag af modtagne forudbetalinger er positiv eller negativ. Når det er sandsynligt, at de totale omkostninger vil overstige de samlede indtægter på det enkelte igangværende arbejde, indregnes det samlede forventede tab som en hensat forpligtelse.

### Aktuelle skattetilgodehavende- og forpligtelser

Aktuelle skattetilgodehavender- og forpligtelser indregnes i balancen under henholdsvis tilgodehavender eller kortfristede forpligtelser som beregnet skat af årets skattepligtige indkomst samt for betalte acontoskatter. Tillæg og godtgørelse under acontoskatteordningen indregnes i resultatopgørelsen under finansielle poster.

### Periodeafgrænsningsposter

Periodeafgrænsningsposter under aktiver omfatter afholdte forudbetalte omkostninger.

### Likvide midler

Likvide midler omfatter indestående i kreditinstitutter.

### Lån fra kapitalejer

Lån fra kapitalejer omfatter langfristet finansiering stillet til rådighed for en årrække og med en markedsfølsom forrentning.

### Pensionsforpligtelser

Pensionsforpligtelser omfatter forpligtelser til pension til tjenestemænd. Forpligtelsen indregnes i balancen på baggrund af aktuariemæssig opgørelse af forpligtelsen og dagsværdi af tilhørende pensionsaktiver. Aktuariemæssige tab og gevinster der omfatter ændring i de aktuariemæssige forudsætninger, herunder demografiske og makroøkonomiske forhold, indregnes direkte på egenkapitalen. Pensionsomkostninger, som indregnes i resultatopgørelsen, omfatter omkostninger til pensioner for regnskabsåret samt beregnede rentekomkostninger af nettoforpligtelsen.

### Periodiseret tilslutningsbidrag

Periodiseret tilslutningsbidrag omfatter modtagne tilskud fra kunder til delvis dækning af anlægsprojekter. Tilskuddene indregnes i resultatopgørelsen i samme takt, som der foretages afskrivninger på de pågældende anlæg.

## Anvendt regnskabspraksis

### Abandonment forpligtelser

Hensatte forpligtelser til fjernelse af distributionsanlæg og reetablering, når disse ikke længere skal anvendes, indregnes, når selskabet som følge af en begivenhed indtruffet senest på balancedagen har en retslig eller faktisk forpligtelse, og det er sandsynligt, at der må afgives økonomiske fordele for at indfri forpligtelsen.

Hensatte forpligtelser tilbagediskonteres til nutidsværdi men en diskonteringsfaktor, som afspejler renteniveauet i Danmark.

Forpligtelserne indregnes, når disse opstår i forbindelse med nyinvesteringer og reguleres løbende for at afspejle ændringer i prisniveau, inflation og diskonteringsrente. Opgørelsen indeholder en række skøn, og derfor reguleres forpligtelsen kun ved væsentlige ændringer. Forpligtelsens modværdi indregnes som en del af materielle aktiver og afskrives efter samme afskrivningsprincipper. Forrentning af forpligtelsen indregnes i resultatopgørelsen under finansielle poster.

### Takstmæssig over- og underdækning

Koncernens driftsindtægter og -omkostninger er reguleret i henhold til bekendtgørelse om indtægtsrammer for gasdistribution. Dette medfører, at der årligt opstår en over- eller underdækning (gæld eller tilgodehavende) i forhold til kunderne, som indregnes i efterfølgende års priser. Årets ændring i over- og underdækninger indregnes i omsætningen, mens den akkumulerede over- eller underdækning fremgår af balancen, som enten tilgodehavende hos eller gæld til kunderne.

### Udskudt skat

Der indregnes udskudt skat af alle midlertidige forskelle mellem regnskabs- og skattemæssig værdi af aktiver og forpligtelser. Udskudt skat måles på grundlag af de skatteregler og skattesatser, der med balancedagens lovgivning vil være gældende, når den udskudte skat forventes udløst som aktuel skat.

Udskudte skatteaktiver måles til den værdi, hvortil aktivet forventes at kunne realiseres, enten ved udligning i skat af fremtidig indtjening eller ved modregning i udskudte skatteforpligtelser. Udskudte skatteaktiver og -forpligtelser præsenteres modregnet inden for samme juridiske skatteenhed.

### Andre hensættelser

Andre hensættelser omfatter hensatte omkostninger, hvor tidspunkt for afholdelse og endelig opgørelse af størrelse er usikker.

### Finansielle forpligtelser

Realkreditlån indregnes ved låneoptagelsen til det modtagne provenu med fradrag af afholdte transaktions- og låneomkostninger. I efterfølgende perioder måles lånene til amortiseret kostpris, således forskellen mellem provenuet og den nominelle værdi indregnes i resultatopgørelsen som en renteomkostning over låneperioden.

Prioritetsgæld er således målt til amortiseret kostpris, der for kontantlån svarer til lånets restgæld. For obligationslån svarer amortiseret kostpris til en restgæld beregnet som lånets underliggende kontantværdi på lånoptagelsestidspunktet reguleret med en over afdragstiden foretaget afskrivning af lånets kursregulering på optagelsestidspunktet.

## Anvendt regnskabspraksis

Øvrige gældsforpligtelser måles til amortiseret kostpris, der i al væsentlighed svarer til nominal værdi. Anden gæld omfatter primært skyldige moms og afgifter samt medarbejderforpligtelser i form af feriepenge, pensioner og andre lønrelaterede poster.

### Periodeafgrænsningsposter

Periodeafgrænsningsposter under passiver omfatter forudbetalinger (a'conto) fra kunder i forhold til deres aktuelle forbrug.

### NØGLETAL

Nøgletallene er beregnet i overensstemmelse med Finansforeningens anbefalinger:

<b>EBITDA-margin</b>	$\frac{\text{EBITDA} * 100}{\text{Nettoomsætning}}$
<b>Overskudsgrad</b>	$\frac{\text{EBIT} * 100}{\text{Nettoomsætning}}$
<b>Egenkapitalens forrentning</b>	$\frac{\text{Ordinært resultat efter skat} * 100}{\text{Gennemsnitlig egenkapital}}$
<b>Return on capital employed (ROCE)</b>	$\frac{\text{Resultat efter skat tillagt finansielle poster efter skat}}{\text{Egenkapital + nettorentebærende gæld}}$
<b>Soliditetsgrad</b>	$\frac{\text{Egenkapital ultimo} * 100}{\text{Samlede aktiver}}$

#### Definitioner:

EBITDA	Resultat før renter, afskrivninger og selskabsskat
EBIT	Resultat før renter og selskabsskat
Nettorentebærende gæld	Rentebærende forpligtelser fratrukket rentebærende aktiver.